

**NYÍREGYHÁZA MEGYEI JOGÚ VÁROS  
KÖZGYŰLÉSÉNEK**

**165/2016. (VI. 30.) számú**

**h a t á r o z a t a**

**Nyíregyháza Megyei Jogú Város Szolgáltatástervezési Konceptiójának felülvizsgálatára**

**A Közgyűlés**

az előterjesztést megtárgyalta, a Szolgáltatástervezési Konceptió felülvizsgálatával **egyetért**  
és a mellékelt szolgáltatástervezési koncepciót **elfogadja**



**Dr. Kovács Ferenc  
polgármester**

k.m.f.



**Dr. Szemán Sándor  
címzetes főjegyző**

Erről értesülnek:

- 1./ A Közgyűlés tagjai
- 2./ A címzetes főjegyző és a Polgármesteri Hivatal belső szervezeti egységeinek vezetői
- 3./ Nyírségi Többcélú Kistérségi Társulás Nyíregyháza, Kossuth tér 1.

Melléklet a 165/2016.(VI.30.) számú határozathoz:

**NYÍREGYHÁZA MEGYEI JOGÚ VÁROS  
SZOLGÁLTATÁSTERVEZÉSI KONCEPCIÓJA  
2016.**

## Tartalomjegyzék

I. Jogszabályi háttér	1. oldal
II. A koncepció felépítése, célja	2. oldal
III. Szolgáltatástervezés alapelvei	2. oldal
IV. Helyzetelemzés	3. oldal
V. 2012-től bekövetkezett változások a szociális és gyermekjóléti ellátások rendszerében	7. oldal
V.1. Jogszabályi és strukturális változások	7. oldal
V.2. Informatikai változások	9. oldal
V.3. Pályázatok, fejlesztések	10. oldal
V.4. Koncepciók	11. oldal
VI. Pénzbeli és természetbeni ellátások rendszere	12. oldal
VII. Szociális és gyermekjóléti ellátások rendszere	21. oldal
VIII. Társulás keretében ellátott feladatok	22. oldal
VIII.1. Nyíregyházi Szociális Gondozási Központ	22. oldal
VIII.2. Nyíregyházi Gyermekjóléti Alapellátási Intézmény	27. oldal
VIII.3. Nyíregyházi Család és Gyermekjóléti Központ	30. oldal
VIII.4. NYITÖT Intézményi Gazdasági Feladatait Ellátó Központ	33. oldal
IX. Az intézmények működési feltételei	33. oldal
IX.1. Az intézmények személyi feltételei, elhelyezési feltételek	33. oldal
IX.2. Az intézmények működésének finanszírozása	35. oldal
X. Ellátási szerződések keretében biztosított ellátások	36. oldal
XI. Egyéb szociális ellátást nyújtó intézmények Nyíregyházán	39. oldal
XII. Szabolcs-Szatmár-Bereg Megye szolgáltatási rendszere	42. oldal
XIII. Fejlesztés irányvonalak Nyíregyházán	58. oldal
Összegzés	60. oldal

## I. Jogsabályi háttér

A szociális igazgatásról és szociális ellátásokról szóló 1993. évi III. törvény (a továbbiakban: Szt.) 92. § (3) bekezdése alapján a legalább 2000 lakosú települési önkormányzat feladata a szolgáltatástervezési koncepció elkészítése. Amennyiben a település egyes szociális feladatait társulás keretében látja el, e szolgáltatások tekintetében a szolgáltatástervezési koncepciót a társulás készíti el. A szolgáltatástervezési koncepció tartalmát az önkormányzat, illetve a társulás felülvizsgálja és aktualizálja.

Nyíregyháza Megyei Jogú Város Önkormányzata 2003-ban készítette el a koncepciót, amelyet 2005-ben, 2008-ban és 2011-ben felülvizsgált. Az ellátó rendszer struktúrájában jelentős szerkezeti átalakulás zajlott, amelyet a társadalmi, gazdasági változások illetve a szolgáltatások szakmai feltételeinek változásai indokoltak. Ez utóbbiak között a szolgáltatások számának növekedése – különösen az alapszolgáltatások körének a bővülése – és a társulás szerepének a növekedése, a feladat címzettjei említendők. Tekintettel a jogszabályi előírásokra a társulás keretében ellátott feladatok tekintetében a Nyírségi Többcélú Kistérségi Társulás 2005-ben készítette el a koncepciót, amelyet 2010-ben felülvizsgált.

A szerkezeti átalakításokra reagálva a szolgáltatástervezési koncepció kötelező tartalma is bővült. A koncepciónak tartalmaznia kell a település tekintetében

- a lakosságszám alakulását, a korösszetételt, a szolgáltatások iránti igényeket,
- az ellátási kötelezettség teljesítésének helyzetét, az ütemtervet a szolgáltatások biztosításáról,
- a szolgáltatások működtetési, finanszírozási, fejlesztési feladatait, az esetleges együttműködés kereteit,
- az egyes ellátotti csoportok (idősek, fogyatékos személyek, hajléktalan személyek, pszichiátriai betegek, szenvedélybetegek) sajátosságaihoz kapcsolódóan a speciális ellátási formák, szolgáltatások biztosításának szükségességét.

A megyei jogú város és a főváros koncepciója a fentiekén túl tartalmazza különösen –

- a megye, főváros területén működő szolgáltatási rendszer struktúráját, legfontosabb jellemzőit,
- a szolgáltatások iránti igények alakulását, a várakozók számát, korösszetételét, legfontosabb szociális jellemzőit,
- a szolgáltatások iránt jelentkező szükségletek alapján az intézményrendszer korszerűsítésének irányait.

Jelen koncepció az előírásoknak megfelelően tartalmazza Nyíregyháza Megyei Jogú Város Önkormányzata által biztosított szociális és gyermekjóléti ellátórendszer bemutatását, valamint a Szabolcs-Szatmár-Bereg megyében működő szociális szolgáltatások rendszerét. A szolgáltatások feltérképezéséhez segítséget nyújtott a Szabolcs-Szatmár-Bereg Megyei Kormányhivatal Gyámügyi és Igazságügyi Főosztály Szociális és Gyámügyi Osztály II. Az általuk engedélyezett szolgáltatások és fenntartóik nyilvántartása alapján elektronikus úton megkerestünk 290 fenntartót, hogy a szociális szolgáltatások vonatkozásában adatokat nyújtsanak, valamint fejlesztési elképzeléseikről tájékoztatást adjanak. A fenntartók 50 %-a válaszolt (az Szt. 92. § (6a) bekezdése szerint a megye, a főváros területén működő egyházi fenntartók és nem állami fenntartók kötelesek együttműködni és adatot szolgáltatni a koncepció készítéséhez).

A koncepció készítése során felhasznált adatok a fentiekén túl a KSH adatai, saját nyilvántartásunkból származó információk, valamint a Debreceni Egyetem Egészségügyi Kar és az Önkormányzat együttműködésében 2008-tól folytatott Nyíregyháza Életminősége szociológiai

kutatásból (továbbiakban háztartáspanel kutatás) származnak. A megkérdezésre - az első hullám tapasztalatai alapján - egy kisebb háztartási mintán (az adatbázis tisztítása után 1000-1200) került sor 2010, 2012 és 2015-ben kiterjesztve a Nyíregyházi Járásra.

## **II. A koncepció felépítése, célja**

A szolgáltatástervezési koncepció a 2011. évi felülvizsgálatát követően bemutatja a lakosság demográfiai jellemzőit, a város, kistérség, járás és megye társadalmi és gazdasági jellemzőit, a főbb jogszabályi változásokat, amelyek az ellátások rendszerét befolyásolta. Ezt követően átfogó képet nyújt a szociális és gyermekjóléti ellátások rendszeréről, a feladatellátás kötelezettségeiről. Mindez azt a célt szolgálja, hogy lakosság részéről felmerülő szociális szükségletek irányából megközelítve kerüljenek meghatározásra a helyi szolgáltatásfejlesztés alapelvei, lehetőség szerint a fejlesztés üteme és a finanszírozása.

## **III. Szolgáltatástervezés alapelvei**

- A szociálpolitikának a szociális biztonság megteremtésére kell törekedni annak érdekében, hogy senki ne szenvedjen szükséget, illetve a szükséget szenvedők ne maradjanak ellátás nélkül.
- Erősíteni kell a szociálpolitikai beavatkozások preventív jellegét annak érdekében, hogy megelőzzük, és megakadályozzuk a negatív következményekkel járó helyzetek kialakulását.
- Differenciáltan kell nyújtani a szociális szolgáltatásokat és ellátásokat annak érdekében, hogy mindenki olyan szolgáltatásban és ellátásban részesüljön, melyet szükségletei indokolnak és a jogosult ott és olyan mértékben kapja meg a támogatást, ahol számára a legmegfelelőbb.
- A szociális szolgáltatásokban és ellátásokban a szubszidiaritás elvének kell érvényesülnie; a szociális problémák ott kerüljenek megoldásra, ahol az érintettek és érdekeltek legközelebb vannak jelen, ahol a legtöbb információ áll rendelkezésre.
- Fontos elv, hogy az ellátás minden esetben egyénre szabott legyen.
- Egyenlő esélyű hozzáférés biztosítása a szociális és gyermekjóléti ellátásokhoz, szolgáltatásokhoz. [A pénzbeli és természetbeni ellátások településenként eltérő mértékben és módon biztosítottak. Nyíregyháza a 2015. évi változást követően is megtartotta, sőt bővítette a támogatások rendszerét. A város területén hosszú évek óta biztosítottak a különböző támogatások (lakásfenntartási támogatás, ápolási díj, adósságkezelési támogatás, gyógyszer-támogatás), amelyek a lakosság jövedelmi és társadalmi jellemzői alapján indokoltak. A személyes gondoskodást nyújtó szolgáltatások vonatkozásában is elmondható, hogy széles körű ellátórendszer működik (alap és szakellátás), amelynek fenntartása és működtetése az igénybevétel alapján szintén indokolt.]
- A szolgáltatások megfelelő finanszírozása (állami és önkormányzati szerepvállalás, kis mértékben a lakosságé is a térítési díj megfizetése által).
- Együttműködés a szolgáltatások szintjei között (alapellátás- szakellátás), illetve területi együttműködés település-kistérség- járás között.
- Nyitott szociálpolitika - az Önkormányzat koordináló, szervező, együttműködő szerepet kíván betölteni az állami, egyházi és nem állami (civil) szervezetekkel.

#### IV. Helyzetelemzés

Nyíregyháza Szabolcs-Szatmár-Bereg megye székhelye, a szociális és gyermekjóléti szolgáltatások szempontjából is fontos kistérségi centrum és járásszékhely.

1. ábra

#### Szabolcs-Szatmár-Bereg megye járásai



Forrás: <http://www.jaras.info.hu/lap/nyiregyhazi-jaras>

A megye lakosság száma 2015. január 1-jén 562.357 fő. A megye legnagyobb lélekszámú járása a nyíregyházi, amelynek 2015. év eleji lakónépessége 165 805 fő. A legtipikusabb járási lélekszám a megyében ennél jóval kisebb, 20-40 ezer körüli. A járás központja Nyíregyháza, mellette 14 település tartozik a járáshoz: Apagy, Kálmanháza, Kótaj, Nagycserkesz, Napkor, Nyírpazony, Nyírtelek, Nyírtura, Rakamaz, Sényő, Szabolcs, Timár, Tiszanagyfalu, Újfehértó. A járás területe 80.961 hektár, amelynek harmadán a megyeszékhely, a járásközpont terül el. A járáshoz tartozó települések területe eltérő, a legkisebb 588 hektár, a legnagyobb 14088 hektár. A két szélsőértéket Szabolcs és Újfehértó képviseli.

A járás magában foglalja a nyíregyházi kistérség területét, a 15 településből 9 ehhez a kistérséghez tartozik, közös feladatellátás is megvalósul (Nyírségi Többcélú Kistérségi Társulás – továbbiakban NYITÖT). Apagy a Baktalórántházi, Újfehértó a Nagykállói, Rakamaz, Szabolcs, Timár és Tiszanagyfalu települések a Tiszavasvári kistérséghez tartoznak.

1. táblázat

#### A lakónépesség alakulása 2012-2015 között

	2012	2013	2014	2015
Nyíregyháza	117.658	119.160	118.164	118.125
Nyíregyházi járás	-	-	166.154	165.805
Szabolcs-Szatmár-Bereg Megye	565.317	563.653	561.379	562.357

Forrás: KSH

A népesség korszerkezetét a születésszám csökkenése, a várható átlagéletkor emelkedése és a vándorlási veszteség befolyásolja. A korszerkezeti összetétel komplex mutatójaként használt ún. **öregedési index** lényegében a szélső korcsoportok egymáshoz viszonyított arányát jelzi, azt mutatja meg, hogy száz gyermekkorúra mennyi időskorú jut. A népesség korösszetétele változásának és az elöregedés folyamatának legfontosabb indikátora, amelynek a demográfiai jövő szempontjából van kiemelt jelentősége.

Nyíregyháza öregedési indexe 2015-ben 103,8 %. A megyei (89,9 %) és regionális (105,9 %) adatokkal összehasonlítva az látható, hogy a városi adat a regionálishoz közelít, a megyei adat kedvezőbb (KSH, 2015.).

A demográfiai változásokat gyakran csak a társadalom elöregedésével azonosítjuk, valójában azonban ez alatt értendő a családi struktúrák átalakulása, a fiatalkori és időskori életszakasz kitolódása stb. is. A szociális szolgáltatások célcsoportjai a családok, az időskorúak, fogyatékkal élők, pszichiátriai betegek, szenvedélybetegek és hajléktalanok. Szolgáltatásszervezési szempontból például az időskorúak ellátásánál az a kérdés, hogy az idős kor, a gyengülő fizikai állapot miatt egyre többen szorulnak segítségre, gondozásra, várnak támogatást a mesterséges támogató rendszertől.

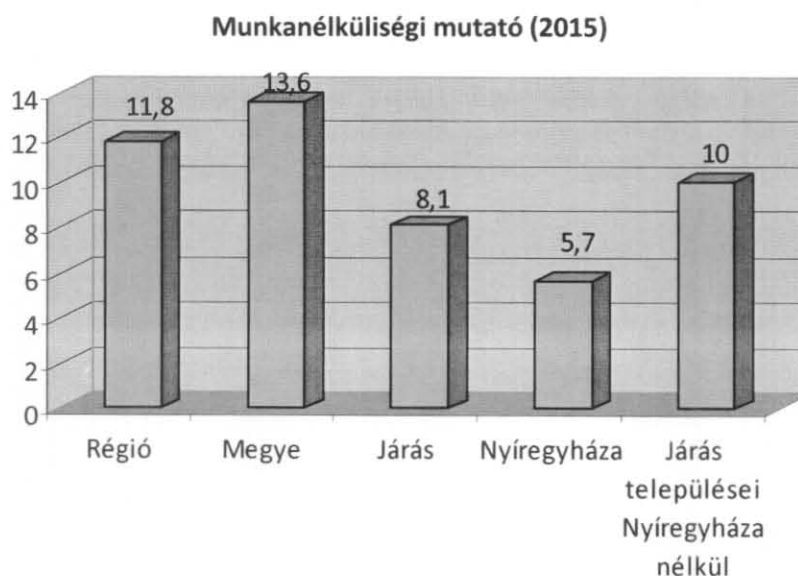
A szolgáltatásszervezés során a demográfiai, társadalmi jellemzőkön túl a földrajzi elhelyezkedési feltételeket (tanyás településrészek), az egyes városrészek jellemzőit is figyelembe kell venni.

### Foglalkoztatottság, aktivitás

A munkaerő-piaci változások közül a foglalkoztatottsági arányok, munkanélküliségi mutatók, amelyek hatással bírnak a szociális ellátások rendszerére.

A Háztartáspanel kutatás (2015) adatai szerint a nyíregyházi lakosok valamivel több mint egyharmada tapasztalta már meg a munkanélküliség tényét, azonban mindössze 5,7 %-uk nyilatkozott úgy, hogy jelenleg is munkanélküli. A Nemzeti Foglalkoztatási Szolgálat adatai szerint a gazdaságilag aktív népességből (15-64 év közötti lakónépesség) a nyilvántartott álláskeresők száma a 2016. februárban 4593 fő, a relatív mutató (a nyilvántartott álláskeresők a munkavállalási korú népesség %-ában) 5,45 %, az egy évvel korábbi adat 7,30 %.

2. ábra



Forrás: Háztartáspanel kutatás (2015)

Foglalkoztatást helyettesítő támogatásban az ez évi statisztika szerint 1113 fő részesül. A közfoglalkoztatási mutató – a közfoglalkoztatásban részt vevők havi átlagos létszámának aránya a munkavállaló korú népességhez viszonyítva - 2015 évben 1,49 %. Nyíregyházán az elmúlt évben átlagosan 1700 fő részesült közfoglalkoztatásban. A programokban jelentős számban vonunk be foglalkoztatást helyettesítő támogatásban részesülőket, illetve regisztrált álláskeresőket. A foglalkoztatási programok szervezésénél elsődleges célunk a munkára képes lakosság munkához juttatása, foglalkoztatásának elősegítése.

Az elhelyezkedési lehetőségeket nagymértékben befolyásolja az iskolai végzettség szintje. Mind járási, mind városi adatok tekintetében igazolható ez az állítás, hiszen a 8 általános iskolai végzettségénél magasabb kvalifikáltabb középfokú végzettséggel rendelkezők több mint kétszer annyian vannak foglalkoztatásban. Ez az arány pedig még kedvezőbb képet mutat, amennyiben a felsőfokú végzettségűeket vizsgáljuk. Összességében megállapítható, hogy foglalkoztatottság tekintetében óriási a különbség az alapfokú- és az ettől magasabb fokú iskolai végzettséggel rendelkezők között.

A háztartás panel kutatás eredményei alapján összefüggés mutatható ki az iskolai végzettség és a segélyezés igénybevétele között is. A támogatást igénylők jellemzően az alacsonyabb iskolai végzettségűek, mind a városban és a járás területén.<sup>1</sup> Ezzel szignifikáns összefüggést mutat az igénylők foglalkoztatási módja. A leggyakrabban a közmunka keretében foglalkoztatottak, az alkalmi munkával rendelkezők és a részmunkaidős alkalmazottak fordulnak segítségért az önkormányzathoz. A közmunka programot bírálók szerint láthatóan a program nem oldja meg a problémákat, hiszen az állampolgárok továbbra is segítségre szorulnak. A segélyezés rendszerének ismerői azonban tudják, hogy a vonatkozó jogszabályok szerint a segély elbírálásakor a jövedelemszámításnál figyelmen kívül kell hagyni a közfoglalkoztatásból származó havi jövedelemnek a foglalkoztatást helyettesítő támogatás összegét meghaladó részét.<sup>2</sup> Ennek szociálpolitikai háttere éppen a segélyezési csapda elkerülése. Missetics Bálint tanulmányában olvashatjuk, hogy az európai országok milyen gyakorlatot alakítottak ki a segélyezési csapda elkerülésére. A rászorultság elbírálásakor általában nem számítják be a munkajövedelem egy részét a jövedelembe (ezt nevezik az angol nyelvű irodalomban *disregard*-nak), különösen a munkába állást követő szakaszban (OECD, 2010).<sup>3</sup> Ezt a megoldást Magyarországon az Szt. 2009. január 1-től hatályos módosításával vezették be.

### Jövedelmi helyzet

Nyíregyháza városában a gazdasági-társadalmi válság hatásai 2008 és 2010 között voltak a legerőteljesebbek, csökkent a foglalkoztatottság, nőtt a munkanélküliek száma, és nőtt a szegénységben élők aránya is. Általánosságban is jól mérhető volt a jövedelmek csökkenése ebben az időszakban. A 2010 és 2012 közötti periódus a válságból való kilábalás időszaka volt, nőtt a foglalkoztatottak aránya, nominális értékben is nőttek a jövedelmek (a növekedés mind a háztartásokra jutó összjövedelem, mind az egy főre jutó jövedelmek esetében mérhető volt), a szegénységben élők aránya is enyhe csökkenést mutatott.

<sup>1</sup> Az iskolázottsági szint alakulására lásd részletesen: Malakucziné Póka Mária: A Nyíregyházi járás települési szerkezeti, demográfiai, háztartási jellemzői In: Nyíregyháza Járas Életminősége 2015

<sup>2</sup> Szt. 10. § (4) bekezdés: „A jövedelemszámításnál figyelmen kívül kell hagyni  
a) a kérelem benyújtását megelőzően megszűnt havi rendszeres jövedelmet,  
b) a vállalkozásból származó jövedelmet, feltéve, hogy a vállalkozási tevékenység megszűnt,  
c) a közfoglalkoztatásból származó havi jövedelemnek a foglalkoztatást helyettesítő támogatás összegét meghaladó részét.”

<sup>3</sup> Missetics (2010) Egy radikális társadalmpolitikai reformgondolat In: Esély2010/5 3-8.



A kedvező tendenciák folytatódtak 2012 és 2015 között is, nőtték a nettó jövedelmek, a növekedés pedig nemcsak „szétterült” a város társadalmi terében, hanem jelentős emelkedést mutatott a legalsó decilis esetében. Igaz ez a változás a legfelső decilis esetében is bekövetkezett, amelynek eredményeképpen az egyes csoportok távolsága nem változott, azaz a már korábban mért jövedelmi egyenlőtlenségek továbbra is jellemzik a várost. Kedvező változás, hogy 2012-höz képest újabb 1 százalékkal csökkent a szegénységben élők aránya.

2. táblázat

**Az egyes társadalmi csoportokhoz tartozók aránya  
Nyíregyházán és a Nyíregyházi Járásban, 2015. (%)**

	Nyíregyháza	Nyíregyházi Járás
Jómódúak	7,7	8,8
Felső középréteg	26,2	27,2
Középréteg	32,7	30,6
Alsó középréteg	23,8	19,0
Szegények	9,5	14,3

Forrás: Fábrián-Takács-Szigeti: Jövedelmi helyzet és jövedelmi szegénység

Markáns különbség figyelhető meg a szegénységben élők körében, hiszen a járásban jóval magasabb az arányuk. Bár a járásban magasabb a jómódúak aránya, kevesebben tartoznak a középréteghez, illetve az alsó középréteghez, ami arra utal, hogy a megyeszékhely „középosztályosabb” szerkezettel bír, mint a járás, amelyhez gazdasági-társadalmi szempontból heterogén összetételű települések tartoznak.

### Területi elhelyezkedés

A szociálpolitika alapelvei közé tartozik a szubszidiaritás, amelynek egyik lehetséges felfogása, hogy az ellátásokat minél közelebb vinni az ellátottakhoz- ez nemcsak a szolgáltatás szintjét, hanem a területi közelséget is jelenti. Kihívás a szociális és gyermekjóléti szolgáltatásokat fenntartók számára ezt biztosítani, hiszen például Nyíregyháza esetében a szolgáltatások nagyobb részben ugyan a város lakossága számára szólnak, de részben a kistérségben élőknek is biztosított (pl.: gyermekek átmeneti otthona, nappali ellátás, bölcsődei ellátás stb.), de 2016-tól a családsegítés és gyermekjóléti szolgáltatás egy része is a járás területére terjed ki, azaz ellátottakat fogad e területről.

A város tulajdonképpen kiterjedt hatósugárban működteti a szolgáltatásokat. A kistérségi feladatellátás ma már önkéntes vállalat,<sup>4</sup> amely szakmai és pénzügyi előnyökkel is jár. A járási hatáskör jogszabályi kötelezettségen alapul, várhatóan a szakmai együttműködés az ellátásban részesülők minél jobb színvonalon történő ellátását eredményezi a jövőben.

<sup>4</sup> A települési önkormányzatok többcélú kistérségi társulásairól szóló 2004. évi CVII. törvény, valamint a 2004. január 1. napjával hatályba lépett kistérségek megállapításáról, lehatárolásáról és megváltozásának rendjéről szóló 244/2003. (XII. 18.) Kormány rendelet tette lehetővé a kistérségek létrejöttét. A kistérségek területe teljes mértékben és ismétlésmentesen lefedte az ország területét, és illeszkedett a területfejlesztési-statisztikai régió, a megye, valamint más kistérség határaihoz. A kistérségek területe, határa vagy más sajátossága nem érintette az önkormányzatok társulási szabadságát.

## V. 2012-től bekövetkezett változások a szociális és gyermekjóléti ellátások rendszerében

### V.1. Jogszabályi és strukturális változások

A folyamatosan változó gazdasági, társadalmi jellemzők között az önkormányzatoknak kiemelkedő, hangsúlyos szerepe van a közszolgáltatások szervezésében, koordinálásában, az állampolgárok szükségleteinek kielégítésében. 2012-2015 között a szociális és gyermekjóléti rendszerben több változás történt országos és helyi szinten is. A változások egy része érintette az önkormányzati feladatellátást is.

2011-ben jogszabály módosítást követően **szűkült az egyházi fenntartó fogalma**, 2012. január 1-jétől csak a törvény szerinti nyilvántartásba vett egyház, illetve annak belső egyházi jogi személye minősül egyházi fenntartónak. A módosítás eredményeként a szociális és gyermekjóléti ellátások rendszerében több, korábban egyházi fenntartó által fenntartott szolgáltató/intézmény szűnt meg, illetve alakult át elsősorban a finanszírozás (egyházi kiegészítő normatíva) miatt. Önkormányzatunkat ez a módosítás nem érintette.

2012. január 1-jétől a **megyei önkormányzatok fenntartásában lévő szociális és gyermekjóléti intézmények állami fenntartásba kerültek**. Cél a területi és helyi közigazgatási rendszer megújítása, alacsony hatékonyságának orvoslása és a struktúrájának átláthatóbbá tétele, az ellátási színvonal emelése, egységessége, valamint a hatékonyabb, költségtakarékosabb intézményfenntartás volt. A megyei fenntartású intézmények szinte teljes egészében szakellátásokat biztosítottak, azaz bentlakásos intézményi formákat, többnyire azokat, amelyek korábban sem tartoztak a települési önkormányzatok feladat és hatáskörébe. A módosítás így kevésbé érintette az önkormányzatokat. Nyíregyháza számára 2013-tól a gyermekvédelmi szakellátás nem kötelező feladat,<sup>5</sup> amely több mint 100 millió forint kiadást jelentett a korábbi években számunkra, vagyis az átalakítás esetünkben kedvező volt.

A szakosított szociális ellátások, valamint a gyermekvédelmi **szakellátást biztosító intézmények állami fenntartásba vétele 2013-ban folytatódott**. Az önkormányzatok kötelezettsége a fogyatékos, a pszichiátriai és a szenvedélybeteg személyek átmeneti és tartós bentlakást nyújtó ellátásának megszervezésére és az intézmények fenntartására megszűnt, 2013. január 1-től állami kötelezettséggé vált. Az egyes szakosított szociális és gyermekvédelmi szakellátási intézmények állami átvételéről és egyes törvények módosításáról szóló 2012. évi CXCV. törvény 2. §-a alapján **2013. január 1-jével a törvény erejénél fogva az államra szállt** át a települési önkormányzat tulajdonában lévő, átvett feladatot<sup>6</sup> ellátó szociális, gyermekvédelmi intézmény, az ezekkel kapcsolatos fenntartói jog és kötelezettség, továbbá az intézményekkel kapcsolatos valamennyi vagyoni és vagyoni értékű jog, kivéve az önkormányzati tulajdonban lévő szellemi (szerzői és iparjogvédelmi) tulajdonjogokat. A törvény 1. § - a rendelkezik az átvett feladatról. A törvényi rendelkezés Nyíregyháza Megyei Jogú Város vonatkozásában a NYITÖT fenntartásában működő **Szociális Gondozási Központ, mint integrált intézmény szervezeti keretében lévő Kék Szirom Lakóotthont (Nyíregyháza, Újszólló u. 21-23.)**

<sup>5</sup> A gyermekek védelméről és a gyámügyi igazgatásról szóló 1997. évi XXXI. törvény 95. § (1) bekezdése értelmében 2009. január 1-től a megyei jogú városok feladata volt a gyermekvédelmi szakellátási feladatok – otthont nyújtó ellátás, utógondozói ellátás – biztosításának kötelezettsége.

<sup>6</sup> Átvett feladat: pszichiátriai betegek, szenvedélybetegek, fogyatékos személyek otthona; pszichiátriai betegek, szenvedélybetegek, fogyatékos személyek rehabilitációs intézménye; pszichiátriai betegek, szenvedélybetegek, fogyatékos személyek lakóotthona; fogyatékos személyek gondozóháza, pszichiátriai betegek, szenvedélybetegek átmeneti otthona; gyermekvédelmi szakellátást biztosító intézmény.

**érintette.** Az intézmény 10 fő fogyatékkal élő személy részére biztosított ellátást. Jelenleg ez az intézmény a Szociális és Gyermekvédelmi Főigazgatóság fenntartásában levő Kislétán működő Szabolcs-Szatmár-Bereg Megyei Ápoló-Gondozó Otthon telephelyeként működik.

Az állami fenntartásba vétel nem érintette azokat az intézményeket, amelyek ellátási szerződés keretében nem állami (civil szervezet) vagy egyházi fenntartásban működnek (Nyíregyháza esetén: Szivárvány Idősek Otthona, Reménység Szenvedélybetegek Átmeneti Otthona).

2011. október 1-től a Szivárvány Idősek Otthona fenntartója ellátási szerződés keretében a Nyíregyháza - Városi Református Egyházközség. Az Szt. mindössze bő 1 évig (2012. január 1-ig) adott lehetőséget az egyházi fenntartásba adásra az egyházi kiegészítő támogatás megtérítése nélkül. 2012. január 1-től már csak az egyházi kiegészítő támogatás központi költségvetésnek öt éven keresztül történő megfizetésével volt lehetséges az önkormányzattól egyházi fenntartásba történő adásra. 2016. január 1-től ez a korlátozó intézkedés hatályát veszítette.

A nemzeti köznevelésről szóló 2011. évi CXCV. törvény (továbbiakban Nkt.) 74. § (1) bekezdése szerint 2013. január 1-től az óvodai nevelés kivételével az állam gondoskodik a köznevelési alapfeladatok ellátásáról. Nyíregyháza Megyei Jogú Város vonatkozásában a fenntartásában működő Arany János Gimnázium és Általános Iskola, Diákotthon és Gyermek Átmeneti Otthona alapító okiratának módosítása volt szükséges, mivel nevelési - oktatási feladatokat ellátó és gyermekjóléti alapellátásként átmeneti elhelyezést nyújtó intézményként működött. Az iskola szervezeti keretében 16 férőhelyes **Gyermek Átmeneti Otthona** a jogszabály alapján önállóan gazdálkodó költségvetési szervvé alakult 2013. január 1. napjától 2013. január 31. napjáig, 2013. február 1-től pedig a NYITÖT fenntartásában levő Nyíregyházi Gyermekjóléti Központ telephelyeként működött, 2016. januártól a Nyíregyházi Gyermekjóléti Alapellátási Intézmény telephelye.

A szociális alapszolgáltatási formák finanszírozása 2009-től folyamatosan változik. Előbb a támogató szolgálat és a közösségi ellátás, valamint a jelzőrendszeres házi segítségnyújtás került be a **pályázat útján finanszírozási szerződéssel működő szolgáltatások** közé. 2012. január 1-től a hajléktalan személyek ellátását biztosító utcai szociális munka is e körbe került. A finanszírozás a normatív finanszírozástól eltérően, kormányrendeletben meghatározott feltételek szerint pályázatát követően, 3 év időtartamra kötött feladat finanszírozási szerződés keretében történt. A második 3 éves periódus 2014. december 31-én lejárt, majd a szerződések egy évvel történő meghosszabbítását követően a szolgáltatások 2016-tól ismételten normatív finanszírozásúak.

2013. július 1-től a szociális alapszolgáltatások közül a jelzőrendszeres házi segítségnyújtás állami feladattá vált, de Nyíregyháza szerződést kötött a feladat ellátására, tehát továbbra is a Nyíregyházi Szociális Gondozási Központ szervezeti keretében működik a szolgáltatás.

A fogyatékkal élők integrációját segítik elő azok a jogszabályi változások, melyek az 1999-től létező lakóotthoni forma mellett a **támogatott lakhatást** és ezzel egyidejűleg a fogyatékos személyek számára ápolást-gondozást nyújtó, 50 főnél nagyobb férőhelyszámú szociális intézményi férőhelyeinek kiváltását irányozták elő.<sup>7</sup> Az Szt. 75. § (1) alapján a 2013. január 1-től bevezetett támogatott lakhatás a fogyatékos személyek, a pszichiátriai, illetve szenvedélybetegek részére

---

<sup>7</sup> A fogyatékos személyek jogairól és esélyegyenlőségük biztosításáról szóló 1998. évi XXVI. törvény 17. §, valamint az Szt. 66/A. §

biztosított ellátás, amely az életkornak, egészségi állapotnak és önellátási képességnek megfelelően, az ellátott önálló életvitelének fenntartása, illetve elősegítése érdekében biztosítja a lakhatási szolgáltatást, az önálló életvitel fenntartása, segítése érdekében mentálhigiénés, szociális munka körébe tartozó és egyéb támogató technikák alkalmazásával végzett esetvitelt, az ellátott életkörülményeinek figyelemmel kísérését biztosító kísérő támogatást, az ellátott komplex szükségletfelmérése alapján, erre vonatkozó igény esetén az étkezést, az ápolás-gondozást, a fejlesztést, a társadalmi életben való részvételt segítő szolgáltatásokat. A lakhatási szolgáltatás legfeljebb hat fő számára kialakított lakásban vagy házban, vagy hét-tizenkét fő számára kialakított lakásban vagy házban, vagy legfeljebb ötven fő elhelyezésére szolgáló lakások, épületek együttesében biztosítható.

Az ellátórendszer **helyi szintű szakmai-gazdasági racionalizálásának folyamata 2011-től indult**. Az előző szolgáltatástervezési koncepcióban került meghatározásra, hogy 2012. február 1-től a szociális és gyermekjóléti feladatait két intézmény szervezeti keretébe integrálva oldja meg a város. A korábban 4 intézményben (Szociális Gondozási Központ, Mentálhigiénés Központ, Egészségügyi, Szociális és Bölcsődei Igazgatóság, Gyermekjóléti Központ) működő szolgáltatásokat a fenti időponttól kezdve a Nyíregyházi Szociális Gondozási Központ (szociális alapszolgáltatások és szakosított ellátások) és a Nyíregyházi Gyermekjóléti Központ (gyermekjóléti alapellátás) látta el. Mindkét intézmény a NYITÖT fenntartásában működött. 2016. január 1-től a család és gyermekjóléti szolgáltatás, valamint a bölcsődék, a Családok Átmeneti Otthona és a Gyermek Átmeneti Otthona működtetésére két intézmény jött létre. A korábbi Nyíregyházi Gyermekjóléti Központ elnevezése Nyíregyházi Család-és Gyermekjóléti Központ elnevezésre változott, feladata a családsegítés, gyermekjóléti szolgáltatás és központ feladatainak ellátása. Az intézményi ellátások – bölcsőde és az átmeneti elhelyezést nyújtó intézmények – a Nyíregyházi Gyermekjóléti Alapellátási Intézmény keretében működnek tovább. Az átalakítást a jogszabályi változások, valamint az is indokolja, hogy így szervezetileg is elkülönülnek a gyermekek és családok otthonukban történő, illetve intézményi ellátása.

2016. január 1-től a **házi segítségnyújtás rendszerében** is változás történt. A házi segítségnyújtás keretében személyi gondozás és szociális segítés feladatok láthatóak el.

Az egészségügyi alapellátás feladatait az Egészségügyi Alapellátási Igazgatóság biztosítja, amely rendszerbe 2014. április 1-től az **otthoni szakápolás és hospice ellátás** is bekerült (korábban a Nyíregyházi Szociális Gondozási Központ látta el a feladatot). A strukturális változások eredménye, hogy a ma jól elkülönült szociális intézmény, gyermekjóléti intézmény és egészségügyi intézmény biztosítja a mennyiségben szinte változatlan szolgáltatásokat a város lakói számára, részben társulás keretében fenntartott, részben önkormányzati fenntartású intézményben.

Az elmúlt évek folyamatos fejlesztéseinek eredményeként összesen 716 férőhelyen biztosított a bölcsődei ellátás. A fejlesztést az ellátás iránti növekvő igények indokolták. Az igény a GYED extra bevezetésével tovább növekedett (a szülő 2014. január 1-jétől a gyermek 1 éves kora után, a gyermekgondozási díj folyósítása mellett (a gyes folyósítása mellett is) korlátlan időtartamban végezhet munkát). A kihasználtsági mutatók alátámasztják, hogy a gyermekes családok, szülők élnek a jogszabály adta lehetőséggel.

Kedvezően érinti a nyíregyházi családokat, hogy bár 2012. január 1-től bölcsődében a gyermekétkeztetésre vonatkozó személyi térítési díj mellett a bölcsődei ellátás keretében nyújtott gondozásért is állapítható meg térítési díj (gondozási díj), de az önkormányzati (társulás által fenntartott) bölcsődékben nem került bevezetésre a gondozási díj fizetésének kötelezettsége. Továbbra is csak az étkezésért kell térítési díjat fizetni.

## V.2. Informatikai változások

2012-től kezdődött a szociális terület elektronikus nyilvántartási rendszereinek kialakítása, fejlesztése.

2012. január 01. napjától fokozatosan bevezetésre került a Nemzeti Rehabilitációs és Szociális Hivatal „**Tevékenységadminisztráció - Központi Elektronikus Nyilvántartás s Szolgáltatást Igénybevevőkről**” (TEVADMIN, KENYSZI) TAJ alapú nyilvántartási rendszer. Minden ellátást/szolgáltatást igénybevevő személyt ebben a nyilvántartási rendszerben naponta rögzítenie kell a szolgáltatónak, így egyrészt az ütközéseket, kettős, párhuzamos ellátásokat kiszűri a rendszer, másrészt a szolgáltatók az igénybevevőkről naprakész nyilvántartással rendelkeznek.<sup>8</sup>

Az ellátórendszer átláthatóságának erősítése és a jogalkalmazás egységességének segítése érdekében a szociális ágazatot érintő egyes feladatokról szóló 1151/2013. (III. 26.) Korm. határozat 2. pontjában a Kormány 2013. 12. 31-i határidővel<sup>9</sup> egy olyan nyilvántartás feltételrendszerének a kialakítását szorgalmazta, amely jogosultanként tartalmazza az egyes rászorultságtól függő pénzbeli és természetbeni ellátások igénybe vételével kapcsolatos adatokat. A **Pénzbeli és Természetbeni ellátások Rendszere (PTR)** nyilvántartás célja, hogy a széttagolt, hatásonként vezetett nyilvántartásokból egységes, országos nyilvántartás jöjjön létre, támogatva az ellátásokra vonatkozó igények hatékony és igazságos elbírálását.

## V.3. Pályázatok, fejlesztések

Az elmúlt években is igyekeztünk kihasználni a pályázatok adta lehetőségeket, részben az infrastrukturális fejlesztésekre, részben a szakmai munka fejlesztése érdekében.

A szolgáltatások minőségi színvonalának emelése érdekében több **projekt** indult az elmúlt években. A **TÁMOP-5.4.9-11/1-2012-0048** azonosítószámú „Modellkísérleti program Nyíregyházán” című pályázat célja szolgáltatók, intézmények közötti együttműködés erősítése, a szolgáltatások közötti szabályozott és menedzselt együttműködés, a szolgáltató jelleg erősítése. Ennek érdekében interaktív honlap kialakítása ([www.nyhszochalo.hu](http://www.nyhszochalo.hu)), tréningek, tanfolyam, tanulmányút stb. szerepeltek a projekt elemei között.

A **TIOP-3.4.2-11/1** számú pályázati konstrukció keretében két pályázatot nyújtottunk be. A gyermekek és családok átmeneti elhelyezését biztosító Gyermekek Átmeneti Otthona (4432 Nyíregyháza, Kollégium u. 54.) korszerűsítésére az Önkormányzat pályázott, a Családok Átmeneti Otthona (4400 Nyíregyháza, Tokaji u. 3.) fejlesztésére pedig a NYITÖT. A pályázatok eredményeként korszerű, modern, és az alkalmazotti igényeket is kielégítő kiszolgáló helyiségekkel bíró intézmények alakultak ki, ahol a zavartalan munkavégzés feltételei váltak biztosítottá, és a szakmai munka hatékonysága fokozhatóvá vált. **Családok Átmeneti Otthona** pályázat tervezett összköltsége 99.948.936 Ft, a **Gyermekek Átmeneti Otthona** pályázat tervezett összköltsége 73.520.698 Ft volt. Mindkét pályázat megvalósult.

---

<sup>8</sup> 2012. január 01-től 2012. január 31-ig a működési engedéllyel rendelkező fenntartók e-képviselője kérte a nyilvántartásba vételt a Nemzeti Rehabilitációs és Szociális Hivatal kirendeltségeinél. A nyilvántartást követően, február 29-ig rögzítésre kerültek az ellátottak törzsadatai. 2012. március 01-től 2012. június 30-ig a napi jelentési kötelezettség jogkövetkezmény nélküli teljesítése történt. 2012. június 30. napjától a napi jelentési kötelezettség elmaradása jogkövetkezményt von maga után.

<sup>9</sup> Az Új Széchenyi Terv „Központi szociális információs fejlesztések” című kiemelt projektjének keretein belül valósul meg (TÁMOP-5.4.2-12/1).

A Nyírségi Többcélú Kistérségi Társulás nyújtotta be a **Környezeti és Energia Operatív Program (KEOP-2012-5.5.0/A konstrukció)** keretében a „Gyermekjóléti és szociális intézmények épületenergetikai korszerűsítése” című pályázatot. A pályázat **200.621.707 Ft** összköltségű volt, amelyhez **30.093.256 Ft** önerőt biztosított az Önkormányzat.

A 6. sz. Napsugár Bölcsődében "Huszártelep területi és társadalmi re-integrációja" **ÉAOP-5.1.1/B-09-2f-2012-0002**-Szociális város rehabilitáció projekt keretében külső hőszigetelés, nyílászáró csere és tetőszigetelés történt. A gondozási egység festése, valamint a zsírfogó akna beépítése is megtörtént, ez utóbbiak önkormányzati forrásból.

**Az ÁROP-1.A.3.-2014-2014-0059 „Területi együttműködést segítő programok a Nyíregyházi járás területén” című pályázat célja** a Nyíregyházi járás települési önkormányzatok közötti együttműködés kialakítása és fenntartása volt, annak érdekében, hogy a lakosság számára minél magasabb színvonalú, gördülékeny feladatellátás valósuljon meg egyrészt a hivatali működés, másrészt a közszolgáltatások szervezése terén. A Közpolitikai Kutatások Intézete felmérés- sorozatot végzett a közigazgatási reformok hatásairól is. 2015 elején megjelent tudósításokból kiderül, hogy a vizsgálat alapján a közigazgatás járási reformjáról a megkérdezett felnőtt lakosság háromnegyede hallott. A lakossági visszajelzésekből az elemzők azt a tapasztalatot is rögzítették, hogy a járások koncepcióját sokan lassabban értették meg, és a járási hivatalok által biztosított könnyebb ügyintézési lehetőség a lakosság egyes rétegeiben kevésbé tudatosult.<sup>10</sup>

Az önkormányzat számos egyéb pályázatot nyújtott be, amelyek célja többek között az intézmények infrastrukturális fejlesztése. Több olyan pályázat is készült, amely támogatást nem nyert. A Huszár lakótelep fejlesztését kívántuk folytatni a TÁMOP-5.3.6 pályázat benyújtásával, kistérségi szintű egészségfejlesztési iroda létrehozását terveztük a TÁMOP-6.1.2. pályázatban (forráshiány miatt nem nyertek), több évben is benyújtottuk az Access City Díj elnyerésére pályázati anyagunkat az Európai Bizottsághoz és az elmúlt évben megpályáztuk újra az Idősbarát Önkormányzati Díj elnyerését (Nyíregyháza Önkormányzata már korábban elnyerte ezt a címet).

#### **V.4. Koncepciók**

A 2008-ban elfogadott **Idősügyi Program** aktualizálására 2012-ben került sor. Az Idősügyi Programban célkitűzésként szerepelt az **Idősügyi Tanács megújítása**. A Tanács az önkormányzat mellett működő konzultatív, véleményező, javaslattevő testület. Feladata az idős állampolgárok életkörülményeinek javítása, az őket érintő problémák feltárása, megismerése és lehetőségek szerinti megoldása, vélemények, és információk cseréje, valamint a különböző célok és törekvések megismertetése és egyeztetése. Feladatait éves munkaterv alapján végzi.

Az Egyenlő Bánásmódról és az Esélyegyenlőség Előmozdításáról szóló 2003. évi CXXV. törvény (továbbiakban: Ebktv.), a helyi esélyegyenlőségi programok elkészítésének szabályairól és az esélyegyenlőségi mentorokról szóló 321/2011. (XII. 27.) Korm. rendelet és a helyi esélyegyenlőségi program elkészítésének részletes szabályairól szóló 2/2012. (VI. 5.) EMMI rendelet alapján 2013-ban elkészült a **Helyi Esélyegyenlőségi Program (HEP)**, mely helyzetelemzésből és intézkedési tervből áll. A helyzetelemzésben meghatároztuk a településen élő hátrányos helyzetű társadalmi csoportok, különösen a mélyszegénységben élők, romák, gyermekek, nők, idősek és fogyatékkal élők teljes lakossághoz viszonyított képzettségi, lakhatási, foglalkoztatási, egészségi, szociális és területi mutatóit, esélyegyenlőtlenségi problémáit. Az intézkedési tervben a helyzetelemzés következtetéseit alapján feltárt problémákhoz kapcsolódóan esélyegyenlőségi területenként, célcsoportonként meghatároztuk a helyi esélyegyenlőségi program céljait, valamint az azok elérését szolgáló

<sup>10</sup><http://www.kormanyhivatal.hu/hu/bekes/hirek/egyre-nepszerubbek-a-jarasok-alcim-erdos-norbert-a-kozigazgatas-atalakitasarol> letöltés ideje: 2015. szeptember 30.

intézkedéseket, melynek felülvizsgálata a jogszabályi előírásoknak megfelelően 2015-ben megtörtént.

A 2014-ben elfogadott **Integrált Településfejlesztési Stratégia** (ITS) kijelöli a középtávon (4-10 év) elérendő fejlesztési célokat, a megvalósítást szolgáló beavatkozások körét, és a megvalósítás eszközeit. Az ITS elkészítését egy részletes megalapozó vizsgálat (helyzetfeltárás, helyzetelemzés, helyzetértékelés) és a város településfejlesztési koncepciójának kidolgozása előzte meg.

#### **VI. Pénzbeli és természetbeni ellátások rendszere**

A rászorult személyekről való gondoskodás hosszú idők óta a települések feladata közé tartozik, a formája alapján hol a gondozást (mai szóval a szolgáltatások biztosítását), hol a pénzügyi támogatást előnyben részesítve. A rendszerváltást követően elfogadott Szt. majd időben később megjelent gyermekvédelmi törvény (a gyermekek védelméről és a gyámügyi igazgatásról szóló 1997. évi XXXI. törvény) megteremtette annak a lehetőségét, hogy a települési önkormányzatok segélyezési rendszerüket maguk alakítsák ki a törvény által meghatározott jogszabályi keretek között. A decentralizációs törekvések eredményeképpen kialakult segélyezési rendszer azonban számos problémát vetett fel, melyek végül centralizációs lépések megtételéhez vezettek. Elsőként egyes ellátások (időskorúak járadéka, aktív korúak támogatása, normatív ápolási díj) esetén normatív szabályozást vezettek be, azzal, hogy a feladat-és hatásköröket a települési önkormányzatok jegyzőihez telepítették. Az így kialakított rendszerben a szociális igazgatási feladat- és hatáskörök megoszlottak a települési önkormányzatok képviselő-testülete, a települési önkormányzat polgármestere, illetve jegyzői között.

A normatív szabályozással (ezzel együtt a rendes közigazgatási jogorvoslati út is kiépült) érintett ellátásoknál (időskorúak járadéka, aktív korúak támogatása, normatív ápolási díj) a jegyző államigazgatási hatáskörben centrális alárendeltségben működő dekoncentrált szervként járt el. Döntéseivel szemben a megyei kormányhivatalon (korábban regionális közigazgatási hivatal) belül működő Szociális és Gyámhivatalhoz lehetett fellebbezni.

3. táblázat

#### **Pénzbeli és természetbeni ellátások megoszlása a hatáskörök címzettjei szerint 2010-ig**

<b>jegyző</b>	<b>képviselő-testület</b>	<b>polgármester</b>
időskorúak járadéka	lakásfenntartási támogatás	
aktív korúak ellátása		
ápolási díj	méltányossági ápolási díj	
közgyógyellátás	méltányossági közgyógyellátás	
egészségügyi szolgáltatásra való jogosultság	adósságkezelési szolgáltatás	köztemetés
	átmeneti segély	
	temetési segély	

*Forrás: saját szerkesztés*

A kormányváltás után **2011-től kezdődött el a segélyezési rendszer átalakítása**. A módosítások először az egyes ellátási típusokat (aktív korúak ellátása, adósságkezelési szolgáltatás, lakásfenntartási támogatás) érintették, majd szervezeti átalakításokra is sor került. A kiadás kompenzáló támogatások közül 2011 és 2015 között több alkalommal is átalakult a lakásfenntartási támogatás feltételrendszere. Jelentős változás volt, hogy a jogosultsági feltételek meghatározásánál az egy főre jutó jövedelem helyett a háztartás fogyasztási szerkezetét jobban kifejező fogyasztási egységen alapuló számítást vezetett be, valamint vizsgálta a kérelmezők vagyoni helyzetét is. Ugyanakkor jelentősen növekedett a jövedelemhatár mértéke. Az öregségi nyugdíj mindenkori legkisebb összegének 150 %-a helyett 250 %-ban határozta meg a jogalkotó a jogosultsági feltételt. A lakásfenntartási támogatás törvényi szabályainak megváltozásához hozzáigazítottuk a helyben

adható támogatás feltételeit, először helyi kiegészítő lakásfenntartási támogatást, majd 2012-től önálló ellátásként lakhatást segítő támogatás elnevezéssel biztosítottunk hozzájárulást a lakhatási költségekhez.

A szociális igazgatás területén újabb jelentős változtatásokra **2013-ban** került sor. Új közigazgatási, területi egységként megjelent a járás.<sup>11</sup> A járasok kialakításával az önkormányzatoktól átkerültek az okmányirodai feladatok, a gyermekvédelmi és gyámügyek, valamint egyes szociális (időskorúak járadéka, egészségügyi szolgáltatásra való jogosultság, ápolási díj és közgyógyellátás egyes jogcíme), környezetvédelmi, természetvédelmi igazgatási ügyek. A hatáskörök szétválasztásánál kiemelt szempont volt, hogy a helyi szabályozáshoz kapcsolódó, mérlegelési jogkörbe tartozó ügyek, a helyi viszonyok ismeretét (pl. birtokvédelem) és a helyi azonnali reagálás szükségességét igénylő ügyek (pl. katasztrófavédelmi feladatok) lehetőleg maradjanak a települési jegyzőnél.

### **2013. január 01-től a jegyző hatásköréből a járási hivatalokhoz került**

- időskorúak járadéka (Szt. 32/B. §),
- alanyi és normatív közgyógyellátásra jogosultság (Szt. 50.§ (1)-(2) bekezdés),
- ápolási díj (43/B.§ kivételével),
- egészségügyi szolgáltatásra való jogosultság (Szt. 54. §),

### **jegyzői hatáskörben maradt**

- aktív korúak ellátására jogosultság (foglalkoztatást helyettesítő támogatás és rendszeres szociális segély) (Szt. 33. §),
- lakásfenntartási támogatás (Szt. 38. §),
- az önkormányzat rendelete szerinti közgyógyellátásra jogosultság (Szt. 50. § (3) bekezdés),

### **képviselő-testület hatáskörébe tartozott továbbra is a helyi rendeletben szabályozottak szerint**

- méltányossági ápolási díj (Szt. 43/B. §),
- méltányossági közgyógyellátásra jogosultság (Szt. 50. § (3) bekezdés),
- adósságkezelési szolgáltatás (Szt. 55. §),
- átmeneti segély (Szt. 45. §),
- temetési segély (Szt. 46. §),

### **polgármester hatáskörében maradt**

- köztemetés (Szt. 48. §).

A járási hivatalhoz került jövedelemkompenzáló ellátások közé tartozó ápolási **díjra vonatkozó jogszabályi rendelkezések 2014. január 1. napjától módosultak.** A módosítások értelmében 2014. január 1-jétől bevezették a kiemelt ápolási díj jogintézményét és egyidejűleg a fokozott ápolást igénylő súlyosan fogyatékos személyek ápolását, gondozását végző személyek részére adható ápolási díj összegét is megemelték (emelt összegű ápolási díj). A jogszabály módosítás alapján a kiemelt ápolási díj összege a központi költségvetésről szóló törvényben meghatározott alapösszeg (29.500 Ft) 180%-a azaz 53.100 Ft, az emelt összegű ápolási díj esetében az alapösszeg 150%-a, azaz 44.250 Ft összegre változott.

---

<sup>11</sup> A járasok kialakítása a közigazgatás átfogó, a közjót szolgáló átalakításának, a Jó Állam kialakításának egyik eleme, amelyről 2011 őszén határozott a Kormány. A járás, mint az állam szervezetének legalacsonyabb szintű területi és szervezeti egységének a kialakítását a hatékonyabb, költségtakarékosabb és ügyfélközpontú területi közigazgatás megteremtése indokolta. A járasok és járási hivatalok a fővárosi és megyei kormányhivatalok szervezeti egységeiként kerültek felállításra 2013. január 1-jével. A járási kormányhivatalok legfontosabb feladata a megyei szintnél alacsonyabb szinten intézendő államigazgatási feladatok ellátása.



Önkormányzatunk kiemelt figyelmet fordít azon személyekre, akiknél a hozzátartozókkal kapcsolatos ápolási-gondozási tevékenység mindennapjaik részévé vált, s annak mértéke és intenzitása a megállapított támogatás mértékével összhangban van. Nyíregyháza önkormányzata által adható kiegészítő támogatás (halmozottan fogyatékos személy ápolását végző részére) összegét továbbra is az éves központi költségvetésben meghatározott összeg 70%-ában (havi 20.650 Ft) tartotta.

4. táblázat

	2011. év	2012. év	2013. év	2014. év	2015 év
méltányosságból nyújtott ápolási díj	362 fő	537 fő	553 fő	525 fő	560 fő
halmozottan fogyatékos személyt ápolók kiegészítő támogatása	57 fő	70 fő	70 fő	51 fő	60 fő

*Forrás: Nyíregyháza Megyei Jogú Város Önkormányzata*

Szintén 2014. január 1-től a képviselő-testület hatáskörébe tartozó átmeneti segély, a temetési segély (a keretszabályokat az Szt. tartalmazta) és a rendkívüli gyermekvédelmi támogatás (a keretszabályokat a Gyvt. tartalmazta) önálló ellátási formaként megszűnt, és önkormányzati segéllyé olvadt össze.

**2015. március 1-től** az Szt. hatályba lépő módosítása keret jellegű szabályok kialakításával ismét a helyi közösségekre bízta a segélyezés konkrét elveinek és szabályainak kialakítását. Magyarország 2015. évi központi költségvetésének megalapozásáról szóló 2014. évi XCIX. törvény indokolása szerint a helyi közösségek rendelkeznek ugyanis leginkább azzal a tudással, amely alapján eldönthetik: ki jogosult támogatásra, és ki nem. Az önkormányzatok szabadon dönthetnek a támogatások nagyságáról és formájáról. A változtatások szerint a szociálisan rászorultak egyrészt a járásoktól, másrészt a helyi önkormányzatoktól igényelhetnek támogatást életkörülményeik javítása céljából.

A szociális támogatásoknak ennek megfelelően két formája van:

- a) jövedelem-kompenzáló támogatások, amelyeket a járási hivataloktól;
- b) kiadáskompenzáló támogatások, amelyeket a települési önkormányzatoktól igényelhetik a rászorultak.

**A járásoktól kérhető jövedelemkompenzáló támogatások** közé tartozik a közgyógyellátás, az ápolási díj, az időskorúak járadéka, az egészségügyi szolgáltatásra való jogosultság (szociális rászorultsági alapon), aktív korúak ellátása (foglalkoztatást helyettesítő támogatás és egészségkárosodási és gyermekfelügyeleti támogatás). A jövedelemkompenzáló támogatásokat 2015. márciustól teljes egészében a központi költségvetésből finanszírozzák. A jogosultságot ezekhez a támogatásokhoz a járási hatóságok állapítják meg, országosan egységes elvek alapján. A hatáskörváltás az aktív korúak ellátását érintette 2015. évben, a felsorolt többi ellátást 2013-tól már a járási hivatalok állapították meg.

**Az önkormányzatoktól kérhető kiadáskompenzáló támogatások** elnevezése 2015. márciustól egységesen „települési támogatás” lett. Az Szt. 2015. március 1-jén hatályba lépő 132. § (4) bekezdés g) pontja szerint a települési önkormányzat felhatalmazást kapott, hogy rendeletben szabályozza a **települési támogatás keretében nyújtott ellátások** jogosultsági feltételeit, valamint az ellátások megállapításának, kifizetésének, folyósításának, valamint felhasználása ellenőrzésének szabályait. Az Szt. 134/E. § szerint a települési önkormányzat képviselő-testületének rendeletét legkésőbb 2015. 02. 28-ig kellett megalkotnia. Az Szt. által szabott egyetlen kötelezettség az, hogy a képviselő-testület

a létfenntartást veszélyeztető rendkívüli élethelyzetbe került, valamint az időszakosan vagy tartósan létfenntartási gonddal küzdő személyek részére rendkívüli települési támogatást köteles nyújtani. A létfenntartást veszélyeztető élethelyzet, a létfenntartási gond meghatározása az önkormányzat jogosultsága, hasonlóan az ilyen helyzetekben nyújtható támogatás összegének meghatározásához.

5. táblázat

**Segélyezés adatai 2011-2015**

megnevezés	év/eset			megnevezés	év/eset	megnevezés	év/eset
	2011.	2012.	2013.		2014		2015. március 1.
átmeneti segély	5601	5599	6168	önkormányzati segély	10438	rendkívüli települési támogatás	6723
rendkívüli gyermekvédelmi támogatás	2209	1452	1719				
temetési segély	428	351	366				

*Forrás: Nyíregyháza Megyei Jogú Város Önkormányzata*

A települési támogatáson felül az Szt. 26. §-a alapján a települési önkormányzat képviselő-testülete a hatáskörébe tartozó pénzbeli ellátásokat kiegészítheti, és a szociálisan rászorultak részére – a rendeletében meghatározott módon és feltételek szerint – **más pénzbeli támogatásokat is megállapíthat.** **Nyíregyháza Megyei Jogú Város Önkormányzata valamennyi pénzbeli és természetben nyújtott szociális ellátását megtartotta, a helyi rendelet-alkotási kötelezettségének a jogszabályban meghatározott határidőn belül eleget tett.** A jogosultsági feltételek néhány esetben változtak, de jellemzően pozitív irányban, tehát a lakosság számára kedvező módon. Például az egyedül élők esetében a jogosultsági feltételként előírt jövedelemhatár emelkedett egyes ellátásoknál, és új támogatásként a lakossági igényeket figyelembe véve bevezetésre került a kelengye támogatás. Egy támogatásnál (gyógyszertámogatás) az eljárási cselekmény teljes mértékben módosult, mely feltételeket 2015. 03. 01-től Nyíregyháza Megyei Jogú Város Önkormányzata Közgyűlésének a **szociális rászorultságtól függő egyes pénzbeli és természetben nyújtott szociális ellátásokról szóló 3/2015. (II. 20.) önkormányzati rendelete szabályoz.**

6. táblázat

**Az önkormányzat helyi rendelete alapján nyújtott pénzbeli és természetbeni ellátások  
2015. március 1-től**

Szociális rászorultságtól függő pénzbeli ellátás települési támogatás jogcímén	Szociális rászorultságtól függő természetbeni ellátás települési támogatás jogcímén
méltányossági ápolási díj	helyi lakásfenntartási támogatás
lakbér hozzájárulási szolgáltatás	helyi adósságkezelési szolgáltatás
rendkívüli települési támogatás (létfenntartásra; nappali tagozatos hallgatók részére; rendkívüli gyógyszerkiadás esetén; gyermek születésekor kelengyétámogatás; temetési hozzájárulás)	
havi rendszerességgel nyújtható rendkívüli települési támogatás (pénzellátás megszűnése, szabadságvesztés büntetéséből szabadulás esetén, szülők elvesztése, munkanélkülivé válás esetén)	gyógyszertámogatás
	tanszertámogatás

*Forrás: saját szerkesztés*

A lakásfenntartási támogatás, az adósságkezelési szolgáltatás, a méltányossági ápolási díj és a méltányossági közgyógyellátás szabályai 2015. március 1-étől kikerültek a szociális törvényből. Ettől az időponttól kezdődően a támogatás ebben a formában nem állapítható meg a kérelmezők részére.

## A segélyezettek számának alakulása 2015. március 01. előtt és után

Segély megnevezése	A segélyben részesülők száma (fő)	
	2015. 02. 28. napjáig	2015. 03. 01. napjától
Méltányossági közgyógyellátás/települési támogatásként nyújtott gyógyszer-támogatás	760	410
Lakásfenntartási támogatás/települési támogatásként nyújtott helyi lakásfenntartási támogatás	2090	1890
Adósságkezelési szolgáltatás/települési támogatásként nyújtott helyi adósságkezelési szolgáltatás	203	88
Ápolási díj/települési támogatásként nyújtott méltányossági ápolási díj	494	423
Önkormányzati segély/Települési támogatásként nyújtott rendkívüli települési támogatás	1495	2471

Forrás: Polgármesteri Hivatal, saját adat, nem tartalmazza a gyermekvédelmi törvény hatálya alá tartozó ellátásokat, valamint a saját költségvetés terhére önként nyújtott ellátások adatait

Az egyes támogatási formák jogosultsági feltételeinek szabályozásánál figyelembe vettük a társadalmi és gazdasági környezet jellemzőit, az egyes támogatás típusok megfelelő ellátást biztosítanak-e a rászorulóknak, azaz csökkentik-e, kezelik-e a problémákat, jól célzottak-e, a valóban rászorulóknak részesülnek-e az ellátásban és milyen a költségvetési hatásuk, a jogi szabályozás minden élethelyzetre kiterjed-e. A szabályozás Nyíregyháza város lakosságát érinti; az egy főre jutó havi jövedelem bevezetésével, az értékhatár megemelésével többen férnek hozzá a támogatáshoz.

A segélyezési rendszer fenntartásának gazdasági, költségvetési hatását tekintve lényeges különbség az előző évekhez képest, hogy 2015-ig az önkormányzat a pénzügyi ellátásokhoz pénzügyi szociális hozzájárulást (lakosság számarányos normatíva), valamint az egyes támogatásokhoz kapcsolódó meghatározott mértékű támogatást (80 %, 90 %) kapott a központi költségvetésből. 2016. évtől azok a települési önkormányzatok részesülhetnek pénzügyi támogatásban, ahol nem képesek saját forrásból finanszírozni az ellátásokat. Az elosztás módja egyfelől a támogatás mértékének meghatározása, másfelől a település adóerő-képessége.

## 2013-2016. évre vonatkozó adatok (e Ft)

	2013 évi teljesítés	2014. évi teljesítés	2015. évi teljesítés	2016. évi terv
lakosság szám arányos szociális hozzájárulás	416.177	193.970	0	0
segélyre fordított összeg	1.342.309	1.108.070	731.914	618.751
visszaigényelt összeg	852.485	706.412	255.277	108.534
önkormányzati saját forrás	1.342.309- 852.484- 416.177=73.647	1.108.070-706.412- 193.970=207.688	476.637	510.217

Forrás: Polgármesteri Hivatal, saját adat

A fenti táblázatból is kiderül, a lakosság szám alapján járó szociális hozzájárulás összege folyamatosan csökkent, 2015-ben megszűnt, amely a város adóerő képessége (Nyíregyháza esetén az egy főre jutó adóerő meghaladja a 32 000 Ft-ot) növekedésének tudható be. A segélyezésre fordított teljes összeg csökkenésének oka az, hogy 2013. január 1. napjától több segélyezési forma a járási hivatal hatáskörébe került. 2015. évi jogszabályi módosulások következtében a segélyezésre fordított összeg

két legfontosabb jellemzője: összegében jelentősen csökkent, illetve a saját forrás mértéke növekedett. A jogszabályok alapján egyértelmű, hogy az önkormányzatnak nagyobb mértékben kell hozzájárulni a pénzügyi és természetbeni ellátások biztosításához, amelyet a táblázatban foglaltak is alátámasztanak.

**A gyermekvédelem körébe tartozó pénzügyi és természetbeni ellátások köre is átalakult az elmúlt 5 évben.** A rendszeres gyermekvédelmi kedvezményhez kötődő **halmozottan hátrányos helyzetre vonatkozó jogosultsági kört a 2013. 09. 01. napjától** hatályba lépett módosítással szélesítették ki oly módon, hogy az már nemcsak az alacsony iskolai végzettséggel rendelkező szülők gyermekeinek biztosított lehetőséget a kedvezmények igénybe vételére, hanem az alacsony foglalkoztatottságú, illetve az olyan lakókörnyezetben, illetve lakáskörülmények között élő gyermekek számára is, aki(k)nek az egészséges fejlődéshez szükséges feltételek nincsenek vagy minimális szinten vannak biztosítva életükben. A halmozottan hátrányos helyzetre az válik jogosulttá, akinek a fentiekben felsoroltak közül legalább két feltétel fennáll.<sup>12</sup>

9. táblázat

**Hátrányos helyzetű és halmozottan hátrányos helyzetű gyermekek száma Nyíregyházán<sup>13</sup>**

Időpont	Óvodáskorú 2H (fő)	Óvodáskorú 3H (fő)	Alapfokú 2H (fő)	Alapfokú 3H (fő)	Középfokú 2H (fő)	Középfokú 3H (fő)
2013. október	851	188	1826	293	996	83
2014. január	362	117	1094	522	828	316
2014. október	115	181	281	414	138	170
2015. január	127	184	324	452	158	178
2015. október	102	166	331	438	160	164

Forrás: <https://www.kir.hu/3hpublikálás>

A hátrányos, halmozottan hátrányos helyzetű gyermekek számára a köznevelés és a gyermekvédelmi ellátások területén különböző kedvezmények, támogatások biztosítottak. **Fontos kiemelni, hogy a hátrányos és halmozottan hátrányos helyzet új szemléletű meghatározása nem érinti a rendszeres gyermekvédelmi kedvezményhez kötődő kedvezményeket.** Így a rendszeres gyermekvédelmi kedvezményben részesülő gyermek – függetlenül attól, hogy hátrányos vagy halmozottan hátrányos helyzetű – továbbra is jogosult az ingyenes tankönyvre, a bölcsődében, óvodában és az iskola 1-8. évfolyamán az ingyenes gyermekétkeztetésre, a szünidei gyermekétkeztetésben való részvételre és minden egyéb kapcsolódó juttatásra, illetve kedvezmény igénybe vételére.

**A Gyvt-ben szabályozott óvodáztatási támogatásra vonatkozó rendelkezéseket** a kötelező óvodáztatás bevezetésével összefüggésben **2015. 09. 01-től hatályon kívüli helyezték.** Kérelmet 2015. 06. 04. után nem lehetett benyújtani. A 2015. 06. 05-én folyamatban lévő ügyben a támogatást 2015. 10. 31-ig terjedő időtartamra kellett megállapítani, a megállapított támogatásokat október 31-ig kellett megszüntetni. Az utolsó folyósításra 2015. júniusában kerülhetett sor. 2015. évben 146 fő gyermeket érintett.

<sup>12</sup> A jegyzői gyámhatóság a rendszeres gyermekvédelmi kedvezmény megállapítására irányuló eljárás során – az ügyfél erre irányuló kérelme esetén – megvizsgálja a hátrányos, halmozottan hátrányos helyzet fennállását is. Az iskolai végzettségről szóló nyilatkozat megtétele továbbra is önkéntes alapon történik. Az alacsony foglalkoztatottság a jegyzői nyilvántartásból, vagy az állami foglalkoztatási szerv igazolása alapján, az elégtelen lakáskörülmény pedig az integrált településfejlesztési stratégia, illetve ennek hiányában környezettanulmány által megállapítható.

<sup>13</sup> A közoktatásról szóló 1993. évi LXXIX. törvény 121. § 14. pontja alapján hátrányos helyzetű 2013. szeptember 1-ig a rendszeres gyermekvédelmi kedvezményben részesülő gyermek.

**Az önkormányzat a szociális és gyermekvédelmi törvény felhatalmazása alapján nyújtott támogatásokon túl egyéb kedvezménynek biztosításával is támogatja a gyermekeket. 2014. áprilistól módosult a helyi autóbusz közlekedési kedvezményre való jogosultság feltételei:**

- rendszeres gyermekvédelmi kedvezményre jogosult, illetve szülője, vagy más törvényes képviselője által beszerzett bérletigazolvány és bérletjegy ellenértékének 30 %-át,
- a halmozottan hátrányos helyzetű jogosult, illetve szülője, vagy más törvényes képviselője által beszerzett bérletigazolvány és bérletjegy ellenértékének 80 %-át,

téríti az önkormányzat a lejárt bérletjegy átadása ellenében a tanintézet házipénztárából a szülő, törvényes képviselő részére.

A gyermekek **nyári táborozását**, hasznos időtöltését az Önkormányzat több módon is támogatja. 2013-ban 12 turnusban, 2014 nyarán 11 turnusban közel 1000, nyíregyházi gyermek táborozhatott a szigligeti gyermeküdülőben. 2014 évtől a részvételi lehetőség kiterjesztésre került a gyakorló, egyházi és alapítványi iskolákban tanuló minden nyíregyházi lakóhellyel rendelkező diákra, a fenntartó intézmény státuszától függetlenül. A táborozási díj a költségek számbavétele, valamint a tervezett létszám alapján került meghatározásra. Az általános iskolások 30.000,- Ft/fő költségtérítést fizettek turnusonként (6 nap/5 éjszaka). A befizetett összeg tartalmazta a résztvevők útiköltségét, a közüzemi díjakat, a strandbelépőt, a szállás és háromszori étkezés költségét, valamint a szakmai programok díját. A táborozó gyermekek közül 10 e Ft kedvezménybe részesültek a rendszeres gyermekvédelmi kedvezményre jogosultak, a tartós beteg gyermek, vagy akinek szülei három vagy több kiskorú gyermekről gondoskodnak. 2013-ban 255 fő, 2014-ben összesen 225 fő gyermek, 2015-ben 230 gyermek kapott kedvezményt ez alapján. A nyári napközis tábor évek óta tartalmas programot kínál a résztvevő gyermekek számára. Az Alapfokú Köznevelési Intézményeket Működtető Központ (ALIM) 2013-2014-2015-ben is megszervezte a nyári napközis tábort a nyíregyházi gyermekek számára. 2014-től valamennyi nyíregyházi iskolában tanuló nyíregyházi gyermek jelentkezhet a meghirdetett táborokba érdeklődésének megfelelően.

10. táblázat

**A nyári táborozás adatai 2013-2015.**

A tábor helyszíne	2013		2014		2015	
	Turnusok száma	Résztvevők száma (fő)	Turnusok száma	Résztvevők száma (fő)	Turnusok száma	Résztvevők száma (fő)
Múzeumfalu	2	114	2	239	2	326
Úszótábor (Arany János Gimnázium és Általános Iskola)	8	394	8	390	8	348
Kis Vakond tábor	8	470	8	550	8	617
Nyelvi tábor (Sóstóhegy)	6	222	6	281	6	219
Angol nyelvi tábor (Nyírszőlős)			2	59	2	54
Foci tábor (Nyírszőlős)	-	-	3	92	3	162
Göllesz tábor (Göllesz Viktor Iskolában)	-	-	2	26	2	33
<b>Összesen:</b>		<b>1200</b>	-	<b>1637</b>		<b>1759</b>

Forrás: ALIM

Új támogatási formaként került bevezetésre a **tanszercsomag** juttatás 2014 őszén. A helyi rendeletben foglaltak szerint az önkormányzat természetbeni formában tanszertámogatást nyújt minden év szeptemberben a nyíregyházi székhelyű általános iskolába beiratkozott, állandó nyíregyházi lakóhellyel rendelkező alsó tagozatos általános iskolai tanulók (1-4 évfolyam) részére. 2014-ben 4901, 2015-ben 4843 gyermek kapott tanszercsomagot. A csomag értéke összesen 1.500 Ft/csomag volt. A gyermekek a csomagot az iskolákban személyesen vehették át.

Az Önkormányzat minden évben megszervezi a nyári gyermekétkeztetést. A 20/2014. (III.20.) EMMI rendelet alapján saját forrás nélkül legfeljebb a rendszeres gyermekvédelmi kedvezményben részesülő gyermekek 25 %-a után igényelhetett Önkormányzatunk támogatást 2014-ben, napi 440 Ft/fő összegben. Összesen 29.723.760 Ft-ot pályáztunk 1251 gyermek étkeztetésére. Az elnyert támogatás összege 23.023.440 Ft volt (969 gyermek). Tekintettel arra, hogy az étkeztetés lebonyolítására kiírt pályázaton nyertes Elamen Kereskedelmi és Vendéglátó Zrt. napi bruttó 284 Ft-ért vállalta egy ebéd előállítását, így összesen 1501 gyermek részére tudtunk napi meleg ebédet biztosítani a nyári szünet alatt. Összesen 11 osztóponton vehették át az ebédet a gyermekek és családok. A gyermekek kiválasztásában és a lebonyolításban a Nyíregyházi Gyermekjóléti Központ működött aktívan közre. 2015-ben 1882 gyermek részesült ingyenes étkeztetésben a nyári szünet alatt.

2014. december 22. és 2015. január 4-e között, a téli szünetben a szociálisan rászoruló gyermekek részére biztosítottunk meleg ebédet. A 649 rászoruló gyermek kiválasztásában a Nyíregyházi Gyermekjóléti Központ működött közre. Az ebédet a nyári étkeztetéshez hasonlóan az Elamen Kereskedelmi és Vendéglátó Zrt. biztosította. A téli étkeztetés költsége 3.634.000 Ft, amely önkormányzati saját forrásból volt biztosítva.

**2016. január 1-től változtak a szüneti gyermekétkeztetés szabályai.** A Gyvt. 21/C. § (1) bekezdés alapján a települési önkormányzat a szüneti gyermekétkeztetés keretében a szülő, törvényes képviselő kérelmére a déli meleg főétkeztést

a) a hátrányos helyzetű gyermek és a rendszeres gyermekvédelmi kedvezményben részesülő, halmozottan hátrányos helyzetű gyermek részére ingyenesen biztosítja, és

b) az a) pontban foglalt gyermekeken kívül további gyermekek, így különösen a rendszeres gyermekvédelmi kedvezményre jogosult gyermekek részére ingyenesen biztosíthatja.

(2) A települési önkormányzat a szüneti gyermekétkeztetést az (1) bekezdés a) pontja szerinti esetben

a) a bölcsődei ellátásban, óvodai nevelésben részesülő gyermekek számára a bölcsődei ellátást nyújtó intézmény és az óvoda zárva tartásának időtartama alatt valamennyi munkanapon,

b) az a) pont alá nem tartozó gyermekek számára

ba) a nyári szünetben legalább 43 munkanapon, legfeljebb a nyári szünet időtartamára eső valamennyi munkanapon,

bb) az őszi, téli és tavaszi szünetben a tanév rendjéhez igazodóan szünetenként az adott tanítási szünet időtartamára eső valamennyi munkanapon

köteles megszervezni, és ennek keretén belül a szülő, törvényes képviselő kérelmének megfelelő időtartamban az adott gyermek részére biztosítani.

A Belügyminisztérium felhívására 2015 decemberében Nyíregyháza Megyei Jogú Város Önkormányzata felmérést végzett, melynek során a jogosultak létszáma és a várható költségek kerültek megállapításra. Az itt megbecsült költségek közel 64 %-át, azaz bruttó 37 085 ezer Ft **támogatási összeget** kapunk az államtól a feladat végrehajtására. Szeretnénk, ha a szüneti étkeztetés költségei maradéktalanul megvalósulnának a támogatási összegből. 2016. évben a nyári szünetben a szülő kérelmére 55 munkanapon, a tavaszi szünetben 3 munkanapon, őszi szünetben 5 munkanapon, téli szünetben 7 munkanapon kell biztosítani a déli meleg főétkeztést.

Ennek megfelelően az étkeztetettek száma az alábbiak szerint alakul:

tavaszi szünet: 3 munkanap 998 fő volt jogosult, akik közül 573 fő vette igénybe az ellátást (óvodás és bölcsődés korúak nem).

Nyári szünet: 55 munkanap 1492 fő iskolás korú rászoruló gyermek,  
20 munkanap 149 fő óvodás korú rászoruló gyermek,  
10 munkanap 27 fő bölcsődés korú rászoruló gyermek,

téli szünet: 7 munkanap 1492 fő (óvodás és bölcsődés korúak nem),

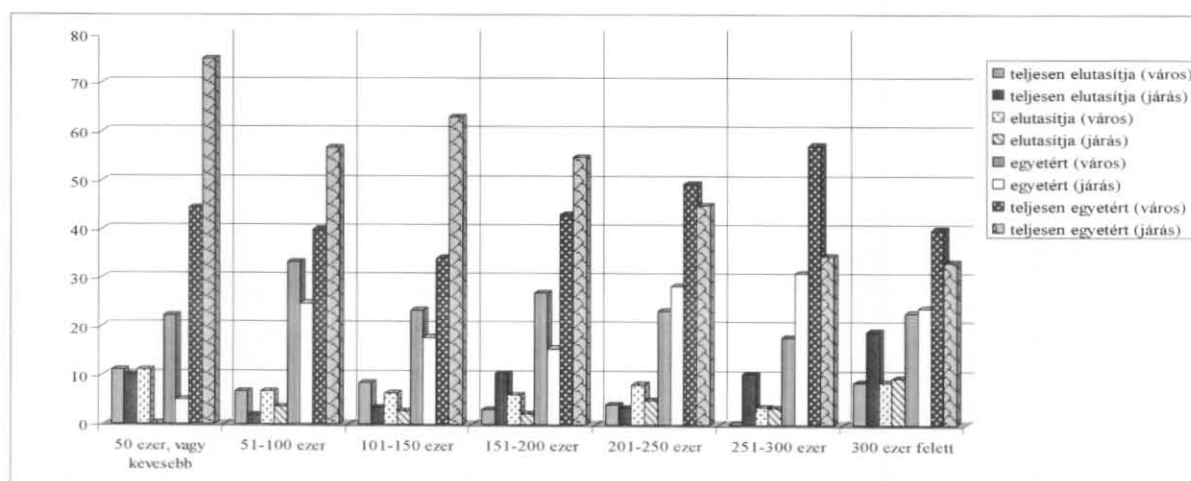
őszai szünet: 5 munkanap 1492 fő (óvodás és bölcsődés korúak nem) gyermekkel számolunk.

Az Önkormányzat a felsőfokú tanulmányokat folytató fiatalokat is támogatja. Évek óta csatlakozunk a **Bursa Hungarica Felsőoktatási Önkormányzati Ösztöndíjpályázathoz**, amelyet felsőoktatásban résztvevő hallgatók, valamint a felsőoktatási tanulmányokat kezdő tanulók vehetnek igénybe. A 2016. évi fordulóban (2015. őszi pályázat) 203 fő felsőfokú tanulmányokat folytató hallgató („A” típus) és 13 fő felsőfokú tanulmányaikat a 2015/2016. tanévben kezdeni kívánó („B” típus) tanuló részére állapított meg rendszeres támogatást a Szociális, Egészségügyi és Ifjúsági Bizottság, összesen 6.928.500 Ft összegben. **Rászoruló Hallgatókért Közalapítvány** évek óta egyszeri vissza nem térítendő támogatást nyújt felsőfokú tanulmányokat folytató hallgatók részére. A Közalapítvány Kuratóriuma 2015-ben is két alkalommal tett közzé felhívást támogatás elnyerésére. Azon hallgatók pályázhattak a támogatásra, akik legalább 5 éve állandó nyíregyházi lakóhellyel, első diploma megszerzésére irányuló felsőoktatási hallgatói jogviszonnyal, jó tanulmányi eredménnyel rendelkeznek és családjában az egy főre jutó havi nettó jövedelem nem haladja meg a mindenkori legkisebb öregségi nyugdíj kétszeresét. A Kuratórium a pályázatok elbírálását követően 20.000-45.000 Ft összegű támogatást állapított meg 108 fő részére, összesen 3.360.000 Ft összegben.

A segélyezési rendszerek vizsgálatánál szinte mindig felvetődik a kérdés, hogy ki ért vele egyet, ki támogatja vagy éppen ellenkezőleg ki szüntetné meg. A háztartáspanel kutatás adatai alapján mind a városban, mind a járásban még a jobb jövedelműek is azt vallják, hogy a segélyezési rendszer fenntartására szükség van. Már a 2008-2010-es kutatás során is kimutatható volt, hogy „a nyíregyháziak maximálisan elutasítják azt, hogy a segélyezés nem szükséges, azaz „meg kellene szüntetni”, vagy fel kellene számolni (ez a legelutasítottabb kijelentés), illetve egyetértenek azzal, hogy szükség van rá, mert bizonyos problémákat csak ezáltal lehet megoldani.”<sup>14</sup>

3. ábra

„Szükséges a segélyezés” választ adók megoszlása a háztartás jövedelme szerint, 2008, 2010, 2012, 2015 (%)



Forrás: Nyíregyháza életminősége panelkutatás, 2008, 2010, 2012, 2015

<sup>14</sup> Balogh-Fábián, (2012) In: Életminőség Nyíregyházán 2012, 140.

## VII. Szociális és gyermekjóléti ellátások rendszere

Nyíregyháza Megyei Jogú Város, mint járasszékhely és kistérségi centrum a szociális és gyermekjóléti szolgáltatások biztosítása terén is központi szerepet tölt be. Az Szt., valamint a gyermekek védelméről és a gyámügyi igazgatásról szóló 1997. évi XXXI. törvény (Gyvt.) alapján az önkormányzat ellátási kötelezettségének intézményt fenntartó önkormányzati társulásban történő részvétellel, és ellátási szerződés útján tesz eleget.

A II. pontban vázolt változásokat – lakóotthon állami fenntartásba vétele, étkeztetés és idősothoni ellátás ellátási szerződés keretében történő ellátása, gyermekek átmeneti otthona intézményi átszervezése – követően a Nyírségi Többcélú Kistérségi Társulás (NYITÖT) fenntartásában működő intézmények biztosítják azokat a feladatokat, amelyeket a vonatkozó jogszabályok előírnak az önkormányzat számára. Az Szt. szabályai szerint Nyíregyháza Önkormányzatának kötelezettsége a szociális alapszolgáltatási feladatokat, éjjeli menedékhelyet, hajléktalan személyek átmeneti szállását, idősek otthona szolgáltatást biztosítani, valamint – amennyiben a lakossági szükségletek indokolják – hajléktalanok otthonát és hajléktalan személyek rehabilitációs intézményét megszervezni és fenntartani. A Gyvt. szabályai szerint a gyermekjóléti alapellátási formák biztosítása kötelező feladat. A Társulás által fenntartott intézményeken túl ellátási szerződés keretében biztosítja az önkormányzat a tanyagondnoki szolgáltatást, étkeztetést, támogató szolgáltatást, fogyatékos személyek nappali ellátását, szenvedélybetegek átmeneti elhelyezését valamint a hajléktalan személyek ellátását.

11. táblázat

Szociális alapszolgáltatások Nyíregyháza területén

	Fenntartó száma (db)				Szolgáltatási hely (db)				Szolgáltatói nyilvántartásban megadott engedélyezett ellátottak száma*			
			Állami Fenntartó				Állami Fenntartó				Állami Fenntartó	
	Egyházi	Nem Állami	Központi Kormányzati	Önkormányzati	Egyházi	Nem Állami	Központi Kormányzati	Önkormányzati	Egyházi	Nem Állami	Központi Kormányzati	Önkormányzati
Falugondnoki és Tanyagondnoki Szolgálat	1	1	-	-	1	3	-	-	-	-	-	-
Étkeztetés	7	1	-	1	11	1	-	6	-	-	-	-
Házi Segítségnyújtás	7	1	-	1	9	1	-	1	1841	100	-	600
Jelzőrendszeres házi segítségnyújtás	-	-	-	1	-	-	-	1	-	-	-	135
Nappali ellátás	5	6	-	1	8	10	-	10	441	427	-	229
Családsegítés	-	1	-	-	-	1	-	-	-	-	-	-
Közösségi Ellátások	-	3	-	1	-	5	-	1	-	-	-	-
Támogató Szolgáltatás	1	7	-	1	1	7	-	1	-	-	-	-
Utcai Szociális munka	1	1	-	-	1	2	-	-	-	-	-	-



## Szakosított ellátás

	Fenntartó száma (db)				Szolgáltatási hely (db)				Szolgáltatói nyilvántartásban megadott engedélyezett ellátottak száma*			
			Állami Fenntartó				Állami Fenntartó				Állami Fenntartó	
	Egyházi	Nem Állami	Központi Kormányzati	Önkormányzati	Egyházi	Nem Állami	Központi Kormányzati	Önkormányzati	Egyházi	Nem Állami	Központi Kormányzati	Önkormányzati
Ápolást, gondozást nyújtó Intézmény	5	3	-	1	13	4	-	2	785	175	-	63
Rehabilitációs Intézmény	-	-	-	-	-	-	-	-	-	-	-	-
Lakóotthon	1	2	1	-	3	2	1	-	36	21	10	-
Átmeneti Elhelyezést nyújtó Intézmény	2	1	-	-	3	1	-	-	170	33	-	-
Támogatott Lakhatás	-	-	-	-	-	-	-	-	-	-	-	-
Egyéb speciális szociális intézmény	-	-	-	-	-	-	-	-	-	-	-	-

Forrás: Szabolcs-Szatmár-Bereg Megyei Kormányhivatal Gyámügyi és Igazságügyi Főosztály Szociális és Gyámügyi Osztály II. adatai alapján saját szerkesztés

\*Amennyiben az adott szolgáltatáshoz a szolgáltatói nyilvántartásban hozzá rendelték engedélyezett ellátotti létszámot

### VIII. Társulás keretében ellátott feladatok

#### VIII.1. Nyíregyházi Szociális Gondozási Központ

Az integrált intézmény szociális **alapszolgáltatásokat** (szociális étkeztetés, házi segítségnyújtás, jelzőrendszeres házi segítségnyújtás, pszichiátriai betegek részére nyújtott közösségi alapellátás, támogató szolgáltatás, nappali ellátás [idősek, fogyatékos személyek, pszichiátriai betegek részére], valamint a **szakosított ellátás** körébe tartozó ápolást-gondozást nyújtó idősek otthonát működtet.

Az intézmény ellátottai elsősorban idősek, a statisztikai adatok szerint az összes ellátott 88,5 %-a 60 éven felüli. Ez természetes lehet, hiszen a tipikusan idős ellátások (házi segítségnyújtás, nappali ellátás, idősek otthona) működnek nagyobb ellátotti létszámmal, engedélyezett férőhellyel.

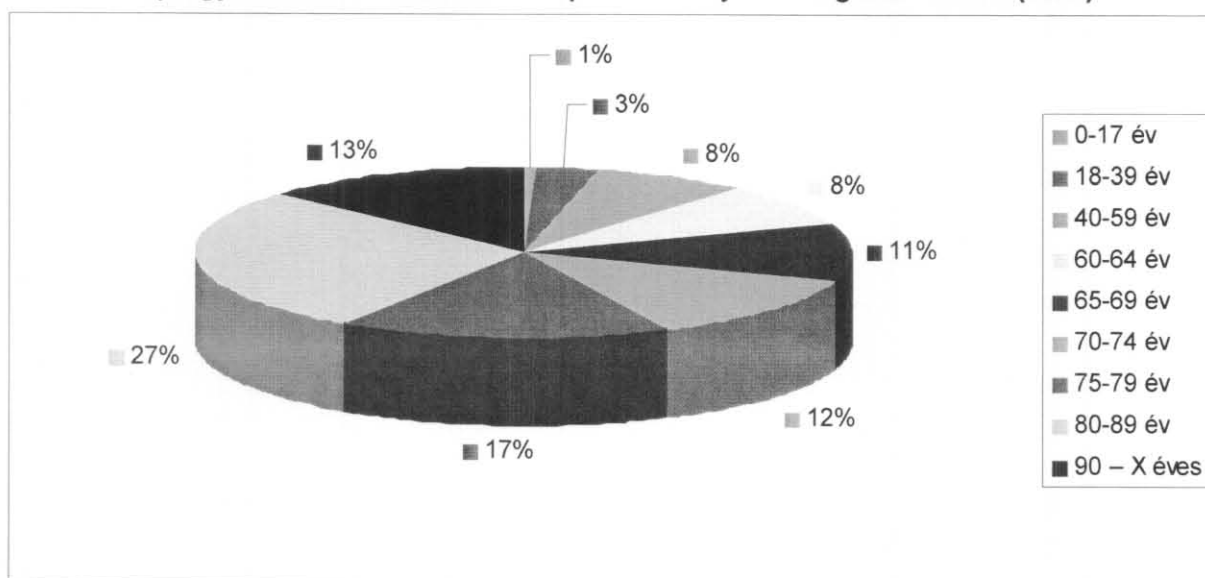
## Ellátottak száma 2012-2015 között

Szolgáltatás megnevezése	2012	2013	2014	2015
étkeztetés (fő)	113	105,6	105,3	95,7
házi segítségnyújtás (fő)	564	555	574	566
jelzőrendszeres házi segítségnyújtás (készülék)	134	133	133	134
nappali ellátás 1. sz. Idősek Klubja	22,3	24,9	24,9	22,1
nappali ellátás 2. sz. Idősek Klubja	16	19	20	20
nappali ellátás 3. sz. Idősek Klubja	33,7	36,5	37,1	36,5
nappali ellátás 6. sz. Idősek Klubja	16,4	19,1	20,3	22
nappali ellátás 7 sz. Idősek Klubja	18,4	19,5	19,3	19,5
nappali ellátás 9. sz. Idősek Klubja	17,4	17,5	17,9	17,7
Nyírszőlősi Idősek Klubja		22,7	24,7	25
fogyatékos személyek nappali intézménye	24	24	23,6	22,6
pszichiátriai betegek nappali ellátása		9,91	13	13
idősek otthona	63,2	63,5	61,7	62,7
támogató szolgáltatás	n.a.	89	69	73
közösségi ellátás	94	46	56	65

Forrás: Nyíregyházi Szociális Gondozási Központ, saját szerkesztés

4. ábra

## A Nyíregyházi Szociális Gondozási Központ ellátottjai kormegoszlás szerint (2015)



Forrás: Nyíregyházi Szociális Gondozási Központ, saját szerkesztés

Figyelemre méltó, hogy az összes ellátott 40 %-a, a 60 éven felüli korcsoportot tekintve pedig a 46 %-a 80 éven felüli. A nemek szerinti összetételben jelentős nőbőbblet mutatkozik, az ellátottak 77,7 %-a nő, 22,3 %-a férfi. Ez a demográfiai trendnek megfelelő, hiszen a város időskorú lakosságának közel kétharmada a gyengébb nemhez tartozik<sup>15</sup>.

A legnagyobb ellátotti létszámmal a **házi segítségnyújtás** működik, amelynek keretében az alapvető gondozási, ápolási feladatok elvégzését, az ellátott és lakókörnyezete higiénés körülményeinek megtartásában való közreműködést, a veszélyhelyzetek kialakulásának megelőzésében illetve azok elhárításában való közreműködést kell biztosítani. A házi segítségnyújtás igénybevételének feltétele a gondozási szükséglet vizsgálata. Az ellátást jogszabály alapján maximum 4 óra időtartamban lehet biztosítani. Az átlagos ellátotti létszám 2012-ben 564 fő, 2013-ban 555 fő, 2014-en 574 fő és az elmúlt évben 566 fő volt. Az ellátás biztosításában jelenleg 75 fő gondozó, és a szervező gondozók vesznek részt.

Az ellátást megalapozó gondozási szükséglet vizsgálatát módosította a szociális törvény. Az Szt. 136. § (7) bekezdése alapján a házi segítségnyújtásban részesülő személyek gondozási szükségletét 2015. december 31-ig felül kellett vizsgálni, és eredményét az országos nyilvántartási rendszerben rögzíteni. A 36/2007. (XII.22.) SZMM rendelet módosítása nyomán megváltozott gondozási szükségletvizsgáló mérőtábla alapján a vizsgálat időpontjában ellátásban lévő személyek közül házi segítségnyújtásra való jogosultságot szerzett 566 fő, míg 35 fő esetében a gondozási szükséglet hiánya volt megállapítható.

2016. január 1-től a házi segítségnyújtás szolgáltatás két szolgáltatási elemre, személyi gondozásra és szociális segítségre oszlik. A két feladattípus az elvégezhető tevékenységekben, a tevékenységet végző személyek végzettségi előírásaiban különbözik markánsan. A 2015. év végi felülvizsgálat alapján személyi gondozásra és szociális segítségre együttesen 372 fő, míg csak szociális segítségre 194 fő szerzett jogosultságot.

13. táblázat

A személyi gondozásra és szociális segítségre együttesen jogosultak gondozási szükségletének mértéke				
4 órát meghaladó (fő)	1 órás (fő)	2 órás (fő)	3 órás (fő)	4 órás (fő)
22 fő	189 fő	97 fő	36 fő	28 fő

Forrás: Nyíregyházi Szociális Gondozási Központ

Csak szociális segítségre jogosult 194 fő gondozási szükséglete pontokban meghatározva 0-19 pont. A 36/2007. (XII.22.) SZMM) rendelet 3/A. § pontja alapján az ellátást igénylő egyéb körülmény (hatvanötödik életévét betöltötte és egyedül él, hetvenedik életévét betöltötte és lakóhelye közműves vízellátás vagy fűtés nélküli, vagy hetvenötödik életévét betöltötte) alapján jogosult a házi segítségnyújtás keretében történő szociális segítségre.

<sup>15</sup> Malakucziné Póka Mária: Nyíregyháza lakosságának főbb demográfiai jellemzői In: Életminőség Nyíregyházán 2012

2017-től a szolgáltatás finanszírozásának változása várható. A személyi gondozás és a szociális segítés után eltérő összegű állami támogatásban részesül majd a fenntartó.

A **jelzőrendszeres házi segítségnyújtás** évek óta 135 engedélyezett készülékkel működik. Folyamatos az igény a készülékek számának növelésére. A házi orvosok, a szakorvosok, a szomszédok is egyre gyakrabban javasolják az egyedül élő, idős személyek számára ezt az alapszolgáltatást, mely biztonságérzetet ad és baj esetén azonnali segítségnyújtást biztosít az ellátottaknak. A várakozólistán jelenleg 23 fő szerepel. Sürgős esetben ideiglenes átcsoportosítással oldja meg az intézmény a jelzőkészülék mielőbbi kihelyezését.

A Digitális Magyarország pályázat keretében a jelzőrendszeres házi segítségnyújtás 40 készülékkel való bővítésére nyílik lehetőség, melynek várható eredménye a szolgáltatást igényének azonnali kielégítése, a várólista megszűnése.

Az **idősek nappali ellátása** az intézményen belül bővült. 2013. május 1-től működik a Nyírszőlősi Idősek Klubja, amelynek engedélyezett férőhelyek száma 25 fő. Az idősek nappali ellátását biztosító klubok férőhelyszáma jelenleg 181 fő a kihasználtság mértéke 2012-2015 között 80-90 %-os.

14. táblázat

**Az idősek nappali ellátását igénybe vevők létszámának alakulása az elmúlt időszakban**

év	engedélyezett férőhelyszám	igénybe vevők száma	megállapodások száma (db)	új megállapodás (db)	megszűnt ellátás (eset)
2012.	156	124	150	38	37
2013.	181	159,5	187	68	37
2014.	181	165,6	200	52	37
2015.	181	163	190	29	39

*Forrás: Nyíregyházi Szociális Gondozási Központ*

A **fogyatékkal élők és a pszichiátriai betegek** számára is biztosított a **nappali ellátás** az intézmény keretében. A fogyatékos személyek a Nyíregyháza, Tiszavasvári u. 41. szám alatti Esély Centrumban vehetik igénybe az ellátást. Az engedélyezett létszám 35 fő, 2015-ben átlagosan 22 fő vette igénybe az ellátást (2012-2014-ben 24 fő). Csak nappali ellátásban 2 fő részesült, az ellátottak többsége (20 fő) **szociális foglalkoztatásban** is részt vesz.

A pszichiátriai betegek számára két helyszínen vált elérhetővé a nappali ellátás. Az intézmény feladata 2013-ban bővült e szolgáltatással, a Nyíregyháza, Vécsey köz 31. szám és a Nyíregyháza, Csaló köz 11-13. szám alatt működő idősek nappali ellátásával együttműködve került kialakításra 5 és 8 fővel. A pszichiátriai betegek nappali ellátása 100 %-os kihasználtsággal működik, amelyet 1 fő szakmacsoport vezető irányításával és 2 fő terápiás munkatárs közreműködésével lát el.

A fogyatékos személyek ellátásához kapcsolódik a **támogató szolgáltatás**, amely szállító szolgáltatást és személyi segítséget biztosít az azokat igénylők számára.

**Támogató Szolgálat ellátottainak száma, valamint a megtett km-ek száma  
2012– 2015. év között**

	<b>2012</b>	<b>2013</b>	<b>2014</b>	<b>2015</b>
<b>Megállapodások száma</b>	136 fő	90 fő	91 fő	84 fő
<b>Az összes elszámolható km futás</b>	53.450 km	29.832 km	29.832 km	21.327,69 km

*Forrás: saját szerkesztés*

A **támogató szolgálatot** 1 fő koordinátor, 3 fő személyi segítő és 2 fő gépkocsivezető látja el. Elsősorban a szolgálatot igénylők életvitelében, háztartásuk vezetésében nyújtanak segítséget a személyi segítőik, de fontos feladatok a szociális illetve egyéb ügyek intézésében való segítségnyújtás is. Feladatuk rendkívül összetett és az ellátottak helyzetét illetve igényeit tekintve speciális. 2014. évben a személyi segítséget érintően új kódtábla került bevezetésre, melyet az ügyfelek megismertek. A szolgáltatás működését befolyásoló tényező az ellátottak korának és egészségi állapotának romlása miatti egy-egy ellátott gondozási igényének megnövekedése. 2015. évben összesen 17 megállapodás szűnt meg, döntő többségük bentlakásos otthonba költözés miatt, de szűnt meg megállapodás az igénybevevő saját kérelmére, a határozott időtartam lejárta miatt, illetve halála miatt is. Ezen időszak alatt **10** új megállapodást kötött az intézmény, melyből csak szállításra **8** fő nyújtott be igényt.

A Nyíregyházi Szociális Gondozási Központ a **közösségi ellátás** keretében segítséget nyújt a pszichiátriai betegek számára egészségi, pszichés állapotuk javításában, meglévő képességeik és készségeik megtartásában, fejlesztésében, a mindennapi életükben adódó problémák megoldásában, a szociális és mentális gondozásban, az egészségügyi ellátáshoz való hozzájutásban.

**A közösségi ellátást igénybe vevők száma**

	<b>2012</b>	<b>2013</b>	<b>2014</b>	<b>2015</b>
Férfi	20 fő	10 fő	10 fő	11
Nő	76 fő	36 fő	46 fő	54
<b>Összesen:</b>	<b>96 fő</b>	<b>46 fő</b>	<b>56 fő</b>	<b>65 fő</b>

*Forrás: saját szerkesztés*

A közösségi ellátásban 1 fő közösségi koordinátor és 2 fő közösségi gondozó látja el a feladatot. A gondozás egyéni gondozási terv alapján történik egyéni szükségletekre alapozva és nagymértékben támaszkodva az ellátottak aktív és felelős részvételére, valamint a természetes közösségi erőforrásokra, őket oktatta és támogatva. Évente komplex állapot- és életvitel felmérést végeznek, melyet az ellátottal közösen értékelnek ki. Ez szerves része a hatékony gondozási folyamatok kialakulásának.

A Szabolcs-Szatmár-Bereg Megyei Kormányhivatal Nyíregyházi Járási Hivatal **Járási Gyámhivatala** gondnoksági ügyeinek felülvizsgálatához szintén a közösségi ellátás szakemberei készítik el a jegyzőkönyveket az ellátottak lakóhelyén. Ez számszerűsítve azt jelenti, hogy 2014. évben **348 környezettanulmányt** készítettek el a Kormányhivatal kérésére.

Az alapszolgáltatásokon túl a szakosított ellátások körébe tartozó **idős otthoni ellátás** tartozik az intézmény feladatkörébe. A Nyíregyháza, Pacsirta u. 29-35. szám alatti székhelyen 43 férőhelyen, a Nyíregyháza, Rozsnyai u. 8/a szám alatti telephelyen 20 férőhelyen működik ápolást-gondozást nyújtó intézményi elhelyezés. Az intézmény kihasználtsága szinte 100 %-os. 2015. decemberben a várólistán szereplők száma 56 fő (ebből 9 fő férfi, 47 fő női kérelem). A jogszabályi előírás alapján idősotthoni elhelyezésben a napi 4 órát meghaladó gondozási szükséglettel rendelkező személyek

láthatóak el. Részükre teljes körű ellátást kell biztosítani. 2015. áprilistól az ellátás kibővült a **szakápolás**, mint kiegészítő tevékenység bevezetésével. Ezen egészségügyi tevékenység a kórházi ellátás kiváltására, lerövidítésére irányuló ellátási forma. Célja a beteg állapotának javítása, az egészség megőrzése illetve helyreállítása, a szenvedés enyhítése. Az egészségügyi ellátás a bentlakásos intézmény orvosának elrendelésére, szakképzett ápoló, gyógytornász, mentálhigiénikus és dietetikus szakember közreműködésével valósul meg, amennyiben az ápolást elrendelő orvos ezeket a tevékenységeket is javasolja. A lakók egészségi állapota eltérő, összesen 29 fő teljes ellátásra szorul. A többi ellátott részben aktív, bizonyos tevékenységek elvégzésében segítségre szorulnak.

17. táblázat

**Az idősek otthona ellátottai életkor és nem szerinti megoszlása 2015. december 31-én**  
székhely: Nyíregyháza, Pacsirta út 29-35.

	60-64 éves	65-69 éves	70-74 éves	75-79 éves	80-89 éves	90-x éves
Férfi:	1 fő	3 fő	-	-	3 fő	1 fő
Nő:	1 fő	2 fő	2 fő	5 fő	19 fő	6 fő
<b>Összesen:</b>	<b>2 fő</b>	<b>5 fő</b>	<b>2 fő</b>	<b>5 fő</b>	<b>22 fő</b>	<b>7 fő</b>

**telephely: Nyíregyháza, Rozsnyai út 8/a**

	60-64 éves	65-69 éves	70-74 éves	75-79 éves	80-89 éves	90-x éves
Férfi:	-	2 fő	1 fő	-	2 fő	-
Nő:	-	2 fő	3 fő	4 fő	4 fő	2 fő
<b>Összesen:</b>	<b>-</b>	<b>4 fő</b>	<b>4 fő</b>	<b>4 fő</b>	<b>6 fő</b>	<b>2 fő</b>

Forrás: Nyíregyházi Szociális Gondozási Központ, 2015

Jól látható a nemek aránya közötti különbség, valamint a 80 éven felüliek viszonylag magas aránya. A demográfiai változások következményeként az ellátás iránti igény valószínűleg tovább növekszik. 2014-től az **otthoni szakápolás és hospice** ellátás az önkormányzat fenntartásában működő Egészségügyi Alapellátási Igazgatósághoz került.

## VIII.2. Nyíregyházi Gyermekjóléti Alapellátási Intézmény

2012. március 1-től létrejött Nyíregyházi Gyermekjóléti Központ látta el a gyermekjóléti szolgáltatás, gyermekjóléti központ feladatait, valamint a gyermekek napközbeni ellátását. Ez utóbbi az Egészségügyi, Szociális és Bölcsődei Igazgatóság szervezeti keretében működött. A II. pontban foglaltak szerint 2013. február 1-től az intézmény szervezetébe került a gyermekek átmeneti elhelyezését biztosító gyermekek átmeneti otthona. 2016. január 1-től a családsegítés és gyermekjóléti szolgáltatás integrációja következtében új intézményként jött létre a Nyíregyházi Gyermekjóléti Alapellátási Intézmény, amely a gyermekek intézményes napközbeni és átmeneti elhelyezését biztosítja.

A **gyermekek napközbeni ellátása** 9 bölcsődében biztosított, összesen 716 férőhelyen. A bölcsőde a családban nevelkedő 3 éven aluli gyermekek napközbeni ellátását, szakszerű gondozását és nevelését biztosító intézmény. Ha a gyermek a 3. évet betöltötte, de testi vagy szellemi fejlettségi szintje alapján még nem érett az óvodai nevelésre, a 4. évének betöltését követő augusztus 31-ig nevelhető és gondozható a bölcsődében.

A kihasználtság eltérő. A beíratott gyermekekhez viszonyítottan 2012-2015 között szinte minden évben 90 % feletti az arány, a gondozott gyermekekhez viszonyítottan viszont 66-70 % közötti.

18. táblázat

**A bölcsődék kihasználtsága 2012-2015 között**

Bölcsőde neve	Engedélyezett férőhelyek száma	Kihhasználtság a gondozott gyermekekhez viszonyítva (%)				Kihhasználtság a beíratott gyermekekhez viszonyítottan (%)			
		2012	2013	2014	2015	2012	2013	2014	2015
5. Ózike Bölcsőde	76	73,78	71,83	72,6	73,42	98,52	96,74	99,56	98,60
6. Napsugár Bölcsőde	24	59,15	64,40	72,77	70,52	86,38	94,59	97,92	95,75
7. Hóvirág Bölcsőde	40	76,64	74,44	74,03	75,48	99,46	100,7	99,79	98,81
8. Nefelejcs Bölcsőde	120 130	73,55 59,45	65,29	66,49	- 64,02	97,95 81,88	89,35	96,60	- 89,72
9. Micimackó Bölcsőde	50	72,98	66,27	71,8	72,84	101,0	91,35	97,00	96,45
10. Katica Bölcsőde	104	63,63	64,38	72,38	70,71	88,88	88,16	97,76	95,07
12. Babaház Bölcsőde	106	61,39	65,49	70,63	67,95	87,44	80,51	98,51	94,32
14. Bóbita Bölcsőde	80	61,94	86,60	63,43	67,62	93,61	95,14	96,15	96,68
16. Aprajafalva Bölcsőde	106	62,65	60,14	73,86	71,60	82,89	79,47	96,62	96,09
<b>Összesen</b>	<b>716</b>	<b>66,29</b>	<b>68,07</b>	<b>70,38</b>	<b>70,38</b>	<b>91,13</b>	<b>88,78</b>	<b>97,57</b>	<b>97,57</b>

*Forrás: Nyíregyházi Gyermekjóléti Alapellátási Intézmény*

A finanszírozást a kihasználtság alapozza meg. 2014-től pozitív irányban változott a finanszírozás. A Magyarország 2014. évi központi költségvetéséről szóló 2013. évi CCXXX. törvény módosítása értelmében, a bölcsődében a korábbi „ténylegesen bent lévő gyermek” alapú finanszírozás helyett, a „beíratott gyermek” alapú finanszírozási rendszer lépett életbe 2014. évtől. Azaz, adott hónapban valamennyi nyitvatartási napon figyelembe vehető az a gyermek, aki 10 napnál többet a hónapban nem hiányzott.

Emellett a bölcsődében a hátrányos helyzetű és a halmozottan hátrányos helyzetű gyermekek, valamint a fogyatékos gyermekek ellátása esetén differenciált finanszírozás - 105%-110%-os és 150 %-os támogatás - valósul meg. E jogszabályok figyelembe vételével 2012-ben 447 főre, 2013-ban 441 főre, 2014-ben 602 főre (ebben 9 fő HH, 12 fő HHH) tudunk állami támogatást igénybe venni.

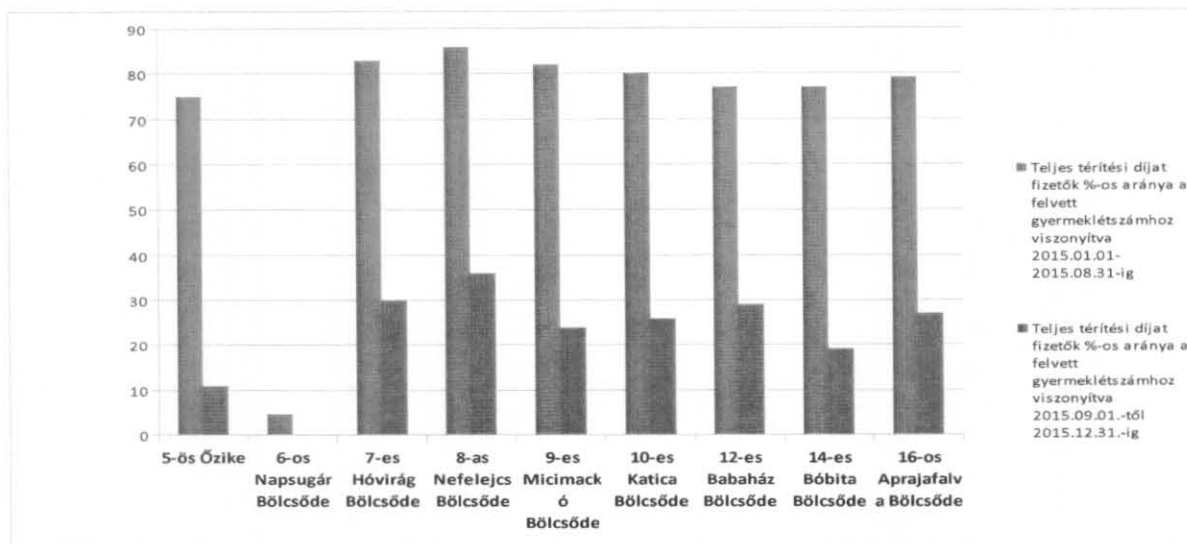
2015. szeptemberig a Gyvt. 151. § (5) bekezdése alapján a rendszeres gyermekvédelmi kedvezményben részesülő gyermekek 100%-os, míg a három- vagy többgyermekes családok, továbbá a tartósan beteg vagy fogyatékos gyermekek 50%-os normatív kedvezményben részesültek. 2015. szeptember 1-től bevezetésre került az ún. **ingyenes gyermekétkeztetés**. A Gyvt. módosítását követően a gyermekétkeztetés során az intézményi térítési díj 100%-át normatív kedvezményként kell biztosítani a bölcsődei ellátásban részesülő gyermek után, ha

- rendszeres gyermekvédelmi kedvezményben részesül,
- tartósan beteg vagy fogyatékos, vagy olyan családban él, amelyben tartósan beteg vagy fogyatékos gyermeket nevelnek,
- olyan családban él, amelyben három vagy több gyermeket nevelnek,
- olyan családban él, amelyben a szülő nyilatkozata alapján az egy főre jutó havi jövedelem összege nem haladja meg a kötelező legkisebb munkabér személyi jövedelemadóval, munkavállalói, egészségbiztosítási és nyugdíjjárulékkal csökkentett összegének 130%-át, vagy
- nevelésbe vették;

A törvénymódosításnak köszönhetően, az ingyenesen étkező gyermekek száma jelentősen bővült. Míg augusztus 31-ig átlagosan a gyermekek 25 %-a volt jogosult az ingyenes étkezésre, addig szeptembertől a bölcsődei ellátást igénybe vevő gyermekek többsége, átlagosan 75%- a ingyen étkezik.

5. ábra

Térítési díjat fizetők aránya a bölcsődékben 2015-ben



Forrás: Nyíregyházi Gyermekjóléti Alapellátási Intézmény

2015-ben három bölcsőde, az 5.sz. Őzike Bölcsőde az 50., a 12. sz. Babaház Bölcsőde a 40., a 16.sz. Aprajafalva Bölcsőde pedig fennállásának 30. évfordulóját ünnepelte.

2017. január 1-től a gyermekek napközbeni ellátásának formái közül a hetes bölcsőde és a családi gyermekfelügyeleti forma megszűnik, a családi napközik bölcsődei ellátást nyújtó intézménnyé, szolgáltatóvá vagy napközbeni gyermekfelügyeletté alakulnak át. A Társulás által fenntartott bölcsődéinket a változás nem érinti. A város területén működő családi napközik fenntartóinak azonban dönteni kell, hogy 2017. január 1-től milyen formában működtetik tovább a gyermekek napközbeni ellátását.

A **gyermekek átmeneti elhelyezése** a családok átmeneti otthonában (Nyh., Tokaji u. 3.), valamint a gyermekek átmeneti otthonában (Nyh., Kollégium u. 54.) biztosított. Ahogyan a korábbi fejezetekben már olvasható, az intézmények jelentős mértékű felújítása valósult meg az elmúlt években a TIOP forrás felhasználásával.

A **családok átmeneti otthona** alsó szintjén irodák, a dolgozók részére kialakított konyha, mellékhelyiségek, kapcsolattartó szoba, mosókonyha, babakocsi tároló található. A dolgozók régi vágya teljesült azzal, hogy kialakítottak számukra egy ügyeleti szobát, a hozzá tartozó fürdőszobával. A lakószinteken 10-10 szoba, 3-3 fürdő és konyha, valamint takarítószerter került kialakításra. A második emeleten a felújított társalgó rendszeresen otthont ad a családoknak szervezett programoknak, és a közös játék színterül is szolgál. Az intézmény akadálymentesített, szintenként egy mozgáskorlátozott fürdő található, a lépcsőházban pedig mozgáskorlátozott lift működik. Az épület mögötti udvarrész sikeres kerítéssel leválasztani, így a gyerekek a forgalomtól elzárt területen biztonságban játszhatnak. A főbejáratnál kerékpártároló létesült.



2013. novemberétől az intézmény felújítása miatt a Nyíregyháza, Benkő István út 1. alatt lévő Művelődési Házban működött. Az Otthon zavartalan működését nem befolyásolta az ideiglenes telephelyváltás, ugyanakkor a kihasználtságot befolyásolta, amely 2014. évben alacsony volt. Ennek az oka, hogy a jelentkező családok annak ellenére, hogy az intézmény minden lakónak autóbusrészt biztosított, a várostól való távolság miatt visszamondták az igénylésüket. 2015-ben a megújult intézményben már 95,76 %-os volt a kihasználtság.

Az intézmény Nyíregyháza és Nyírpazony területéről fogad ellátottakat. Az elhelyezést kiváltó okok között lakhatási problémák, családi konfliktusok szerepelnek és néhány esetben krízis elhelyezés valósult meg.

A **gyermek átmeneti otthona** 1999-től működik Nyírszőlősen. 2013-ig többcélú intézményként az Arany János Gimnázium és Általános Iskola Diákotthon és Gyermek Átmeneti Otthona keretein belül, majd 2013 februárjától intézményi átszervezés következtében a Nyíregyházi Gyermekjóléti Központ szervezeti keretébe került.

Az intézmény 2014 ősztől a szakmai munkát egy korszerű, tágas, akadálymentes, minden igényt kielégítő épületben 2-3 ágyas szobákkal, szintenként kényelmes nappalival, csoport szobákkal, szülő fogadására alkalmas helyiséggel, nemenkénti vizesblokkal rendelkező helyen végezheti. Az átmeneti otthon modernizálásának mind a szűkebb és tágabb közösség életében lesznek következményei és eredményei. Ezek egy része közvetlenül megmutatkozik a mindennapi munka folyamán, míg az eredmények másik része csak hosszabb távon lesz érzékelhető. Az épület esztétikailag lehetővé teszi egy olyan környezet kialakítását, amelyben mind a gyermekek, mind a nevelők, mind a szülők jól érzik magukat és eredményesen tudják feladataikat végezni. A megfelelő funkciójú helyiségek kialakításával a mindennapi szakmai munka gördülékenyebbé és színvonalasabbá válik. A gyerekek napirendje hatékonyabban megszervezhető és nagyobb hangsúlyt fektethető a felzárkóztatásra, tehetséggondozásra és egyéni fejlesztésre.

A gyermek átmeneti elhelyezésére is elsősorban a család lakhatási problémái miatt kerül sor, de a szülők gyakori, illetve tartós betegsége, kórházi ápolása, életvezetési nehézség, a szülő-gyermek konfliktus (kamaszkori krízis) illetve a szülő indokolt távolléte (külföldi munka, több műszakos munkarend stb.) szerepel a bekerülési okok között.

Az intézmény kihasználtsága 2012-2014 években 80-90 %-os, 2015-ben 56 %-os volt. Az intézmény ellátási területe növekedett, már nemcsak a kistérség, hanem Ibrány város közigazgatási területéről is fogadhat ellátottat. Valóságban azonban még mindig nem ismert eléggé az ellátás szerepe az alapellátásban, nehezen helyezik el a gyermeket itt (mind a szakemberek, mind a szülők)

### **VIII.3. Nyíregyházi Család és Gyermekjóléti Központ**

A Nyíregyházi Család és Gyermekjóléti Központ 2016. január 1-től jött létre a családsegítés és gyermekjóléti szolgáltatás és gyermekjóléti központ feladatainak ellátására. Fentiekben a társulás keretében megvalósuló feladatellátást részleteztük. Az intézmények fenntartója a NYITÖT, a feladatellátás székhelye minden esetben Nyíregyháza, az ellátási terület - ahonnan ellátottakat fogadhatnak az intézmények – eltérő, több esetben Nyíregyháza és Nyírpazony, vagy a kistérség területe (pl.: gyermek átmeneti otthona).

2016-tól a települési szintű és kistérségi szintű feladatellátás bővült. Az Szt. és a Gyvt. módosítása szerint járási szinten megvalósítandó feladatellátás kötelező a járásszékhelyen működő családsegítő és gyermekjóléti központok számára. A család-és gyermekjóléti szolgálatot működtető települési önkormányzatok feladata a lakóhely szintű minimumszolgáltatások, általános segítő feladatok biztosítása, gyermekjóléti szolgálat, és családsegítés terén egyaránt. A **járásszékhelyek települési**

**önkormányzataihoz** – így Nyíregyháza Önkormányzatához - került a hatósági feladatokhoz kapcsolódó, gyermekek védelmére irányuló tevékenységek, valamint a speciális szolgáltatások biztosítása. Tekintettel arra, hogy jelentősen megnövekedtek a gyermekjóléti központ feladatai, melyet a járás egész területére kell a jövőben biztosítani, a korábbi Nyíregyházi Gyermekjóléti Központ átalakulását követően létrejött a Nyíregyházi Család- és Gyermekjóléti Központ a család és gyermekjóléti szolgáltatás, valamint a gyermekjóléti központ feladatainak ellátására.

A Nyíregyházi Család- és Gyermekjóléti Központ küldetése a családsegítés és gyermekjóléti szolgáltatás minőségének, hatékonyságának javítása, a szolgáltatást igénybe vevők és a szakemberek segítése a megfelelő szolgáltatás kiválasztásában. A szolgáltatások a szociális munka értékei alapján működnek meghatározott célcsoport számára. Az intézmény a preventív és korrekatív rendszerszemléletű szociális munka keretében komplex segítséget nyújt az intézmény szolgáltatásait igénybe vevők önálló életvitelének és készségeinek, képességeinek, kompetenciáinak megőrzéséhez, erősítéséhez, fejlesztéséhez.

Az intézmény a város területén családsegítést és gyermekjóléti szolgáltatást biztosít, valamint a járás területén a központ szolgáltatásait (utcai és lakótelepi szociális munka, kapcsolattartási ügyelet, kórházi szociális munka, készenléti szolgálat, pszichológiai tanácsadás, jogi tanácsadás, családkonzultáció, családterápia, családi döntéshozó konferencia) látja el.

Az intézmény székhelye a Nyíregyháza, Körte u. 41/a sz. alatt, a belvárosban található. A város lakossága számára jól ismert helyszín, mivel több, mint 10 éve a családsegítés központja. A székhely a központi ügyintézés helye (igazgatás, gazdasági ügyintézés, HR), valamint az esetenedzserek/tanácsadók (24 fő) kaptak itt elhelyezést. Az esetenedzserek a gyermekvédelmi gondoskodás keretébe tartozó hatósági intézkedésekhez kapcsolódó, a gyermekek védelmére irányuló tevékenységet látnak el. Tevékenységük nemcsak a város, hanem a járás lakosságára is kiterjed. Az esetenedzserek szorosan együttműködnek a járás településeinek családgondozóival, többek között rendszeresen esetmegbeszéléseket tartanak – helyszíne jellemzően a székhely intézmény -, közös családlátogatást végeznek. A tanácsadók különböző szolgáltatásokat nyújtanak, így jogi, pszichológiai tanácsadás, munkaerő-piaci tanácsadás, jelzőrendszeri tanácsadó, fejlesztő pedagógus stb. biztosított. A kibővült feladatkör a közreműködő szakemberek számának a növekedését is eredményezi.

19. táblázat

**A gyermekjóléti központok által gondozott gyermekek száma 2012-2015-ben**

	2012	2013	2014	2015
gyermekjóléti szolgálat által nyilvántartásba vett, gondozott gyermekek száma	1706	1818 fő	1626 fő	1453 fő
alapellátásban gondozott gyermekek száma	1113	1113 fő	1065 fő	1058 fő
védelemben vételesorán gondozott gyermekek száma	294	413 fő	279 fő	298 fő
az ellátási területen élő rendszeres gyermekvédelmi kedvezményben részesülő gyermekek száma	5675	5213 fő	4263 fő	3937

Forrás: Nyíregyházi Család és Gyermekjóléti Központ, helyi adat

2016. előtt a családsegítést a Human-Net Alapítvány végezte ellátási szerződés keretében. A gyermekjóléti szolgáltatást pedig a Nyíregyházi Gyermekjóléti Központ.

A **Humán-Net Alapítvány** által működtetett **Városi Családsegítő Szolgálat** családgondozóinak feladata volt, hogy az esetkezelés során feltárja azokat a – sokszor halmozottan megjelenő – problémákat, melynek hátterében gyakran munkanélküliség húzódik meg. A fejlesztési tervben jelentek meg azok a szolgáltatások, melyek segítették a fejlesztés sikeres végeredményét – munkaerő-piaci, konfliktuskezelő, önismeretei, kommunikációs csoportfoglalkozások, egyéni tanácsadások.

A szolgáltatásokat számos nyertes pályázat segítette az évek során, melyek lehetőséget adtak arra, hogy a foglalkozásokat színesítsék, és elérésükhöz támogatásokat nyújtsanak. A kliensekkel való minőségi munka megvalósításában a szakembereknek nagy segítséget nyújtott az ISZEP (Integrált Szociális Esetmenedzsment Program), amely magába foglalta az iktatóprogramot, a forgalmi naplót, az egyéni esetkezelést, mely a problémamegoldó modellre épült.

20. táblázat

**A Városi Családsegítő Szolgálat ellátásait igénybevevők száma**

	2012.évben	2013.évben	2014. évben	2015. évben
Ügyfelek száma	3493 fő	2640 fő	2384 fő	1683
	ebből			
Halmozott probléma előfordulása	347 fő	516 fő	503 fő	400 fő
Krizishelyzet kezelése	48 eset	25 eset	16 eset	14 eset
családlátogatások száma	134 eset	146 eset	208 eset	229 eset
Ügyfelek száma a csoportfoglalkozásokon	151 fő	110 fő	110 fő	95
Gondozásba vétel száma	1175 fő	1069 fő	1014 fő	671
dologi juttatásban részesülők száma	1254 fő	918 fő	723 fő	965
szolgáltatásban részesülők száma	-	2116 fő	2058 fő	2047 fő

*Forrás: Human-Net Alapítvány*

A Városi Családsegítő Szolgálathoz érkezett ügyfelek gyakran halmozott problémákkal küzdenek, így több szolgáltatást is igénybe tudtak venni. A csoportfoglalkozás folyamatosan népszerű volt szolgáltatásaik körében, az egyéni esetkezelés mellett munkaerő-piaci (álláskeresési, kommunikáció, motivációs, „My fair lady”) foglalkozásokat is tartottak. A gazdasági aktivitás elemzésében továbbra is látható hogy szolgáltatásaikat álláskereső kliensek vették igénybe a legmagasabb számban, ugyanakkor az aktív keresők száma is meghatározó, melynek egyik oka az adósságkezelési szolgáltatásban való részvétel. A bevonás feltétele ugyanis a fizetőképesség, mely feltételezi a kereső feleket.

A több éves tapasztalatok alapján elmondható, hogy az iskolai végzettség tekintetében sem történt jelentős változás, hiszen a családsegítés és tanyagondnoki szolgálat nyújtotta lehetőségeket továbbra is alacsony iskolai végzettségűek vették/veszik igénybe, de növekvő számban megjelennek a gimnáziumot illetve a felsőfokú iskolát végezett ügyfelek is, ennek oka egyrészt a már fent említett adósságkezelési szolgáltatás, másrészt a különböző tanácsadásokon való részvétel. A családi összetétel elemzésénél megfigyelhető, hogy elsősorban házastársi, élettársi kapcsolatban élő, gyermeket nevelő családok keresik fel szolgáltatást, ám az egyedül élők és a gyermeket egyedül nevelő szülők száma is növekedést mutat. A szociális esetkezelés körében növekedett az életviteli problémával küzdők számára nyújtott szolgáltatások.

#### VIII.4. NYITÖT Intézményi Gazdasági Feladatait Ellátó Központ

Nyírségi Többcélú Kistérségi Társulás Intézményi Gazdasági Feladatait Ellátó Központ a Nyírségi Többcélú Kistérségi Társulás fenntartásában működő szociális és gyermekjóléti intézmények pénzügyi – gazdálkodási feladatait látja el 2015.04.01-től.

Az államháztartásról szóló 2011. évi CXCV. törvény rendelkezései alapján az államháztartás önkormányzati alrendszerében a költségvetési szervek gazdasági feladatait, ha a költségvetési szerv éves átlagos statisztikai állományi létszáma a száz főt nem éri el, az önkormányzati hivatal vagy az irányító szerv döntése alapján az irányító szerv irányítása alá tartozó más költségvetési szerv láthatja el, mely szabályokat az irányító szerv döntése alapján az említett létszámot elérő költségvetési szervre is alkalmazni kell. A társulási tanács 2015.03.16-i ülésén – a valamennyi tagönkormányzat támogatásával – azt a döntést hozta, hogy az irányítása alatt álló valamennyi intézmény gazdasági feladatait egységesen egy új, kifejezetten e feladatra létrehozott szerv lássa el, Nyírségi Többcélú Kistérségi Társulás Intézményi Gazdasági Feladatait Ellátó Központ néven. Az intézmény szervezeten belüli betagozódott a társulás szervezeti struktúrájába, kialakította működési rendjét, és kiépítette a feladatellátásába tartozó szakmai intézményekhez a kapcsolódási pontokat, illetve mindezek szabályozási környezetét, és a szükséges eljárásrendeket.

Az intézmény jelenleg Nyíregyházán, az Önkormányzat tulajdonában álló Pacsirta u. 29-35. szám alatti ingatlanban látja el a feladatait, 2016-tól hét fős állományi létszámmal.

#### IX. Intézmények működési feltételei

##### IX.1. Az intézmények személyi feltételei, elhelyezési feltételek

A NYITÖT fenntartásában működő intézményeink költségvetési szervek, alapító okirattal jöttek létre. Az intézmények személyi feltételeinek meghatározása a jogszabályi előírásoknak, így elsősorban a személyes gondoskodást nyújtó szociális intézmények szakmai feladatairól és működésük feltételeiről szóló 1/2000. (I.7.) SzCsM rendelet, valamint a személyes gondoskodást nyújtó gyermekjóléti, gyermekvédelmi intézmények, valamint személyek szakmai feladatairól és működésük feltételeiről szóló 15/1998. (IV.30.) NM rendelet előírásainak felelnek meg.

21. táblázat

A NYITÖT fenntartásában levő intézmények személyi feltételei<sup>16</sup>

Intézmény megnevezése	2012	2013	2014	2015	2016
Nyíregyházi Szociális Gondozási Központ	180,5+41	169,5+40	163,5+40	163,5+32	163,5+33
Nyíregyházi Gyermekjóléti Központ	186+87	198,5+88,5	198,5+88,5	198,5+88,5	-
Nyíregyházi Gyermekjóléti Alapellátási Intézmény	-	-	-	-	157,5+86,5
Nyíregyházi család és Gyermekjóléti Központ	-	-	-	-	63+2
NYITÖT Intézményi Gazdasági Feladatait Ellátó Központ	-	-	-	8	7
Összesen	366,5+128	368+128,5	362+128,5	362+120,5	384+128,5

Forrás. saját szerkesztés

<sup>16</sup> Szakmai létszám + technikai létszám

A szociálpolitika alapelvei között fogalmaztuk meg azt a törekvést, hogy az ellátottakhoz minél közelebb kerüljenek a szolgáltatások, ezért az intézmények székhelyein kívül több telephelyen érhetőek el a szolgáltatások.

22. táblázat

**A NYITÖT fenntartásában levő intézmények elhelyezési feltételei**

Intézmény	szolgáltatás	címe
Nyíregyházi Szociális Gondozási Központ Nyh., Vécsey köz 2.	nappali ellátás – 1. számú Idősek klubja támogató szolgáltatás – „Esély Támogató Szolgálat” pszichiátriai közösségi ellátás	Nyh., Vécsey köz 2.
	nappali ellátás – 2. számú Idősek klubja	Nyh.-Oros, Fő u. 3.
	nappali ellátás – 3. számú Idősek klubja	Nyh., Csaló köz 11-13.
	nappali ellátás – 6. számú Idősek klubja	Nyh., Vécsey köz 31.
	nappali ellátás – 7. számú Idősek klubja	Nyh., Dália u. 1.
	nappali ellátás – 9. számú Idősek klubja	Nyh., Család u. 11.
	nappali ellátás- Nyírszőlősi Idősek Klubja	Nyh.- Nyírszőlős, Kollégium u.58.
	nappali ellátás- fogyatékos személyek nappali intézménye	Nyh., Tiszavasvári u.41.
	nappali ellátás – pszichiátriai betegek részére	Nyh., Vécsey köz 31. Nyh., Csaló köz 11-13.
	házi segítségnyújtás – 1.-2.-6. számú házi gondozói körzetek	Nyh., Őz u. 14-16.
	házi segítségnyújtás – 3. számú házi gondozói körzet	Nyh., Ungvár stny. 27., Nyh.-Nyírszőlős, Kollégium u. 56.
	házi segítségnyújtás – 4. számú házi gondozói körzet	Nyh., Vécsey u. 15.
	házi segítségnyújtás – 5. számú házi gondozói körzet jelzőrendszeres házi segítségnyújtás	Nyh., Szent István u. 63.
	házi segítségnyújtás – 7. számú házi gondozói körzet	Nyh., Csaló köz 11-13., Nyh., Szent István u. 63. Nyh., Fő u.3.
idősek otthona	Nyh., Pacsirta u. 29-35. Nyh., Rozsnyai u. 8/a	
Nyíregyházi Gyermekjóléti Alapellátási Intézmény Nyh., Tokaji u. 3.	gyermek napközbeni ellátása – 5. számú Őzike Bölcsőde	Nyh., Vécsey köz 31.
	gyermek napközbeni ellátása – 6. számú Napsugár Bölcsőde	Nyh., Dália u. 1.
	gyermek napközbeni ellátása – 7. számú Hóvirág Bölcsőde	Nyh., Malom u. 5.

	gyermek napközbeni ellátása – 8. számú Nefelejcs Bölcsőde	Nyh., Sarkantyú u. 30-36.
	gyermek napközbeni ellátása – 9. számú Micimackó Bölcsőde	Nyh., Stadion u. 8/a
	gyermek napközbeni ellátása – 10. számú Katica Bölcsőde	Nyh., Tőke u. 1.
	gyermek napközbeni ellátása – 12. számú Babaház Bölcsőde	Nyh., Krúdy Gy. u. 30.
	gyermek napközbeni ellátása – 14. számú Bóbita Bölcsőde	Nyh., Tas u. 1-3.
	gyermek napközbeni ellátása – 16. számú Aprajafalva Bölcsőde	Nyh., Fazekas J. tér 16.
	gyermek átmeneti elhelyezése – családok átmeneti otthona	Nyh., Tokaji u.3.
	gyermek átmeneti elhelyezése – gyermek átmeneti otthona	Nyh.-Nyírszőlős, Kollégium u. 54.
Nyíregyházi Család és Gyermekjóléti Központ Nyh., Körte u. 41/a	családsegítés és gyermekjóléti szolgáltatás	Nyh., Tas u.1-3.
	családsegítés és gyermekjóléti szolgáltatás	Nyh., Vécsey u. 15.
	családsegítés és gyermekjóléti szolgáltatás	Nyh., Huszár tér 5.
	gyermekjóléti központ	Nyíregyháza, Körte u. 41/a

*Forrás. saját szerkesztés*

A táblázatból jól látható, hogy a szociális és gyermekjóléti szolgáltatások elérhetősége a város területén biztosított. Jellemzően a belvárosban találhatóak a nyitvaálló helyiségek és telephelyek, néhány szolgáltatás esetében a várost körülvevő kertvárosi övezetben. A városhoz tartozó tanyabokrok területén a tanyagondnoki szolgáltatás (később részletesen) igénybevételével biztosított a hozzáférés.

A fejlesztések szempontjából meghatározó a helyiségek számbavétele és állapotának ismerete. Pályázati forrás igénybevételével számos épület már megújult, és tervezzük a további korszerűsítéseket. Természetesen önmagában ez nem elég, az önkormányzat minden évben a költségvetésében konkrétan nevesíti az adott évben tervezett felújításokat.

## **IX.2. Az intézmények működésének finanszírozása**

A szociális és gyermekjóléti ellátások és szolgáltatások finanszírozása terén több változás történt az elmúlt években.

A pénzügyi és természetbeni ellátások finanszírozására 2015-ig az önkormányzat pénzügyi szociális hozzájárulást (lakosság számarányos normatíva), valamint az egyes támogatásokhoz kapcsolódó meghatározott mértékű támogatást (80 %, 90 %) kapott a központi költségvetésből. 2016-tól a települések adóerő képességük függvényében jogosultak a támogatásra. Nyíregyháza – mivel az adóerő-képesség meghaladja a 34.000 Ft-ot – nem jogosult állami támogatásra, a pénzügyi ellátások, közismert nevén a segélyek finanszírozása teljes mértékben saját erőből történik.

A szociális és gyermekjóléti szolgáltatások biztosításához az állam a központi költségvetésről szóló törvényben meghatározott mértékben nyújt normatív állami hozzájárulást.

Az intézmények működési költségei a jogszabályi kötelezettségek teljesítéséből eredően magasak, ugyanakkor a központi költségvetés az önkormányzati dologi kiadások vonatkozásában már több éve nem számol még inflációs mértékű növekménnyel sem. Ez okozza azt, hogy az intézmények és szolgáltatások évről évre egyre növekvő mértékű kiadásait a normatív állami támogatás mértéke nem fedezi le, s ezért azt az önkormányzatnak saját forrásból kell biztosítania.

23. táblázat

**A szociális intézmények fenntartásához nyújtott támogatások (e Ft)**

Év		Nyíregyházi Szociális Gondozási Központ	Nyíregyházi Gyermekjóléti Központ	Human-Net Alapítvány	Nyíregyházi Gyermekjóléti Alapellátási Intézmény	Nyíregyházi Család-és Gyermekjóléti Központ
2012	állami támogatás	210 264	312 770	27 947	-	-
	kiadás	1 071 892		34 991	-	-
2013	állami támogatás	228 582	349 665	67 054	-	-
	kiadás	1 227 016		89 520	-	-
2014	állami támogatás	202 047	415 433	67 091	-	-
	kiadás	1 410 012		92 043	-	-
2015	állami támogatás	205 553	460 822	67 266	-	-
	kiadás	745 513	894 763	97 231	-	-
2016	állami támogatás	205 728	-	-	426 312	117 600
	kiadás	726 884	-	-	720 767	201 118

Forrás: saját szerkesztés

A szolgáltatások működtetésére fordított kiadások 2016-ban tervezetten 1 648 769 e Ft, amelyhez az állami hozzájárulás 749 640 e Ft (45 %). Az állami támogatás mértéke 2015. évben 42 %-os, 2014. évben 46 %-os, 2013. évben 52 %-os, 2012. évben 50 %-os volt. A szolgáltatások vonatkozásában az állami támogatás mértéke szinte változatlan.

**X. Ellátási szerződések keretében biztosított ellátások**

A jogszabályi előírásoknak megfelelően az önkormányzat nemcsak saját vagy társulás fenntartásában működő intézmények/szolgáltatások útján biztosíthatja a szociális és gyermekjóléti szolgáltatásokat, hanem ellátási szerződés megkötésével is.

Nyíregyháza Megyei Jogú Város Önkormányzata hosszú évek óta több szolgáltatást ellátási szerződés keretében biztosít, így pl.: a hajléktalan ellátást, a szenvedélybetegek átmeneti ellátását és a tanyagondnoki szolgáltatást. 2012 óta bekövetkezett változás a Human-Net Alapítvánnyal családsegítés feladataira szóló szerződés megszűnése 2015. december 31. napjával. Ennek oka a családsegítés és gyermekjóléti szolgáltatás integrálása, ugyanis a Gyvt. 40/A. § (3) bekezdése alapján a gyermekjóléti központ egyes feladatainak ellátására a települési önkormányzat ellátási szerződést nem köthet. Pénzügyi támogatásban a Periféria Egyesület és a Kék Nefelejcs Alapítvány részesül.

A fenntartók a szerződés alapján évente szakmai és pénzügyi támogatás esetén pénzügyi beszámolót készítenek, amelyet a Közgyűlés illetékes szakszervezete megtagyál.

## Ellátási szerződés keretében biztosított szolgáltatások Nyíregyházán

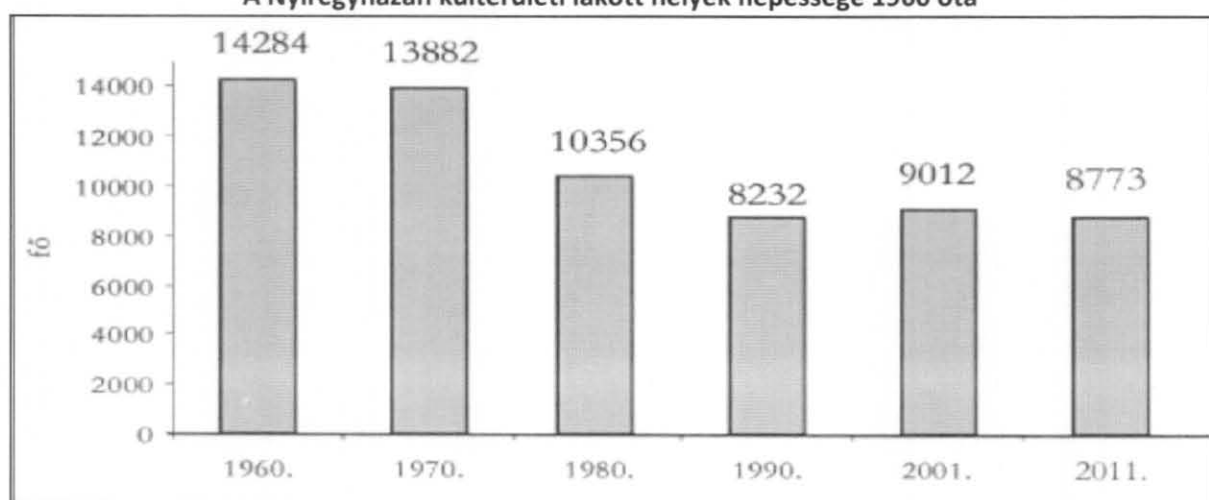
Feladat megnevezése	Intézmény/Fenntartó	Ellátási szerződés megkötésének ideje <sup>17</sup>
tanyagondnoki szolgáltatás	Human-Net Alapítvány	2005.
utcai szociális munka	Periféria Egyesület	1997.
támogató szolgáltatás	ÉFOÉSZ Szabolcs-Szatmár-Bereg Megyei Szervezete	2007.
nappali ellátás	Mozgáskorlátozottak Szabolcs-Szatmár-Bereg Megyei Egyesülete	2007.
szenvedélybetegek átmeneti otthona	Reménység Szenvedélybetegek Átmeneti Otthona (fenntartó: Kék Nefelejcs Alapítvány)	2009. (Előtte Tiszalöki Református Egyházközséggel 2002-től)
étkeztetés (népkonyha), nappali ellátás hajléktalanok és szenvedélybetegek részére, átmeneti szállás, éjjeli menedékhely, hajléktalanok otthona, családok átmeneti otthona	Oltalom Szeretetszolgálat (fenntartó: Magyarországi Evangélikus Egyház)	2002. (Előtte Nyíregyházi Evangélikus Egyházzal 1999-től)
„Kiléptető Ház” működtetése	Magyar Vöröskereszt Szabolcs-Szatmár-Bereg Megyei Szervezete	2008.
étkeztetés, Sóstói Szivárvány Idősek Otthona	Nyíregyháza-Városi Református Egyházközség	2011.

Forrás. saját szerkesztés

Az ellátási szerződéssel ellátott feladatok közül kiemeljük a tanyagondnoki szolgáltatást és a hajléktalanszemélyek ellátását. Nyíregyháza hagyományosan nagy külterülettel rendelkezik, a külterületen lakók népességszáma a rendszerváltás óta stabilizálódik. A külső városrészekben és a bokortanyákon mozaikosan kép rajzolódik ki, elsorvadó tanyákat és tehetős „magánbirtokokat” is találunk.<sup>18</sup>

6. ábra

A Nyíregyházán külterületi lakott helyek népessége 1960 óta



Forrás: Bácskainé Pristyák Erika: Életképes bokortanyák, 2014.

<sup>17</sup> Az időpont az alapszerződések megkötésének idejét tartalmazza, a szerződések aktualizálása, módosítása több esetben történt

<sup>18</sup> Bácskainé Pristyák Erika: Életképes bokortanyák, 2014., 28.



A **tanyagondnoki szolgálatot** a HUMAN-NET Alapítvány három körzetben működteti. A tanyagondnokok feladata a környező tanyavilágban, bokrokban élő rászorultak segítése, a tanyavilági létből eredő hátrányok csökkentése. Elsődleges feladatuk – a Nyíregyháza-Városi Református Egyházközséggel együttműködve - a szociális étkeztetés házhoz szállítása, ezen túl segítséget nyújtanak az egészségügyi szolgáltatókhoz való eljutásban, gyógyszerek kiváltásában, házkörüli munkákban. A három szolgálatnak összesen 158 ügyfele volt a 2015-ös évben. A körzetek szerinti kért ellátotti adatok 2015 évben:

1. körzet: Nyírjes, Nagyszállás, ellátottak száma: 74 fő; ebből új: 14 fő; változás 2014. év végéhez képest: +11 fő, (a legmagasabb ellátotti létszámú körzet. Az ellátási körzet nagyon koncentrált, a szolgáltatások jelentős részét a gyerekek iskolába és óvodába szállítása teszi ki, illetve gyakran igénybe veszik a kórházba, vagy orvosi rendelőbe történő szállítási lehetőséget is a kliensek).
1. körzet: Mandabokor II., Bálintbokor, Vadastanya, Kordován bokor, Császárszállás (Lászlótanya, Görcsös sor, Kállai rét), Rozsrétszőlő, Rozsrétbokor, ellátottak száma: 54 fő; ebből új: 9 fő; változás 2014. év végéhez képest: +3 fő, (napi szintű a szociális étkeztetés házhoz szállítása mellett a gyerekek iskolába szállítása, valamint a gyógyszerkiváltás. A szállítási útvonalak fele a tanyavilágban földút).
2. körzet: Mandabokor I., III., Lóczybokor, Felsősimá (Samókabokor, Benehalom, Verescsárda), ellátottak száma: 30 fő; ebből új: 0 fő; változás 2014. év végéhez képest: -11 fő. Ezt a körzetet az ellátotti stabilitás jellemzi, az ellátotti létszám ennek ellenére csökkent. Az egy évvel korábbihoz képest a csökkenés oka elhalálozás és idős otthonba költözés. Jellemző a területre a fiatalok kiköltözése (főleg az olcsóbb ingatlanárak miatt), de ez a korosztály nem igényli egyelőre az ellátást. Az ételszállítás mellett a legjellemzőbb a gyógyszerkiváltás, valamint sokszor igénylik a kliensek a házi segítségnyújtást is. Utóbbi jellemzően a tűzifa behordását, apróbb szerelési munkákat jelenti.

25. táblázat

**Az elvégzett feladatok szolgálatonkénti bontásban, 2015**

Szolgáltatások	1 körzet	2 körzet	3 körzet	Összesen
Szociális étkeztetés házhoz szállítása	473	451	335	1259
Házi segítségnyújtás	0	0	44	44
Közösségi és szociális információk szolgáltatása	0	0	13	13
Háziorvosi rendelésre szállítás	86	1	36	123
Egyéb egészségügyi intézménybe szállítás	270	77	39	386
Gyógyszerkiváltás	107	116	51	274
Gyermekek óvodába, iskolába szállítása	366	210	0	576
Egyéb gyermekszállítás	1	0	0	1
Közösségi művelődési, sport- és szabadidős tevékenységek szervezése, segítése	0	0	0	0
Egyéni hivatalos ügyek intézésének segítése, lakossági igények továbbítása	97	18	33	148
Egyéb lakossági szolgáltatások	262	57	42	361
Ételszállítás önkormányzati intézménybe	0	0	0	0
Szociális és egyéb önkormányzati információk közvetítése a lakosság részére	2	0	20	22
Falugondnoki szolgálat működtetésével kapcsolatos teendők	153	65	34	252
Adminisztratív feladatok, eset- és munkamegbeszélések	189	97	144	430

*Forrás: Human-Net Alapítvány*

Nyíregyházán, mint nagyvárosban előforduló szociális probléma a **hajléktalanság**. Az önkormányzat a Magyarországi Evangélikus Egyházzal kötött ellátási szerződés alapján biztosítja az alap és szakosított ellátásokat a város területén tartózkodó hajléktalan személyek részére.

Az Oltalom Szeretetszolgálat az alapszolgáltatások közül étkeztetést (népkonyha) és nappali ellátást (nappali melegedő) nyújt. A szakosított ellátások körében átmeneti elhelyezést nyújtó éjjeli menedékhelyet és átmeneti szállást valamint ápolást-gondozást nyújtó hajléktalanok otthonát működtet. Az intézmény működési engedély alapján az engedélyezett férőhelyek száma

- népkonyha,
- nappali melegedő 150 fő,
- éjjeli menedékhely 100 fő,
- átmeneti szállás 40 fő,
- hajléktalanok otthona 50 fő,
- szenvedélybeteg nappali ellátása 50 fő.

A **Periféria Egyesület**, mint nem állami szociális szolgáltató utcai szociális munkát biztosít két szolgálat keretében. A szolgálatok rendszeresen felkeresik az utcán élő (kb. 25-30 fő) hajléktalan személyt és meleg ruházzal, gyógyszerekkel, forró teával látja el az arra rászorulókat. Minden év november 1. és március 31. között 24 órás krízis autó szolgálatot működtet.

#### XI. Egyéb szociális ellátást nyújtó intézmények Nyíregyházán

Az előző fejezetekben az önkormányzat által ellátott (társulás, ellátási szerződés) szolgáltatásokat mutattuk be, azonban Nyíregyháza területén számos egyéb fenntartású szolgáltató, intézmény működik, melyeket az alábbi táblázatban foglaltunk össze.

26. táblázat

#### Alapszolgáltatások

Szolgáltatás megnevezése	Fenntartók száma (db)			Szolgáltatási hely (db)			Szolgáltatói nyilvántartásban megadott engedélyezett férőhelyek száma*		
	Egyházi	Nem állami	Központi Kormányzati	Egyházi	Nem Állami	Központi Kormányzati	Egyházi	Nem Állami	Központi Kormányzati
Falugondnoki és Tanyagondnoki szolgálat	1	-	-	1	-	-	-	-	-
Étkeztetés	5	1	-	7	1	-	-	-	-
Házi segítségnyújtás	7	1	-	7	1	-	1841	100	-
Jelzőrendszeres házi segítségnyújtás	-	-	-	-	-	-	-	-	-
Nappali ellátás	3	5	-	3	9	-	216	379	-
Családsegítés	-	-	-	-	-	-	-	-	-
Közösségi ellátások	-	3	-	-	5	-	-	-	-
Támogató Szolgálat	-	4	-	-	4	-	-	-	-
Utcai Szociális munka	-	-	-	-	-	-	-	-	-

## Szakosított ellátások

Szolgáltatás megnevezése	Fenntartók száma			Szolgáltatási hely			Szolgáltatói nyilvántartásban megadott engedélyezett férőhelyek száma*		
	Egyházi	Nem állami	Központi Kormányzati	Egyházi	Nem Állami	Központi Kormányzati	Egyházi	Nem Állami	Központi Kormányzati
Ápolást, gondozást nyújtó intézmény	5	2	-	8	2	-	410	76	-
Rehabilitációs intézmény	-	-	-	-	-	-	-	-	-
Lakóotthon	1	2	1	2	3	1	16	21	10
Átmeneti elhelyezést nyújtó intézmény	-	-	-	-	-	-	-	-	-
Támogatott lakhatás	-	-	-	-	-	-	-	-	-
Egyéb speciális szociális intézmény	-	-	-	-	-	-	-	-	-

*Forrás saját szerkesztés*

\*Amennyiben az adott szolgáltatáshoz a szolgáltatói nyilvántartásban hozzá rendeltek engedélyezett ellátotti létszámot

Az alapszolgáltatások között az étkezés, házi segítségnyújtás esetében Nyíregyháza Megyei Jogú Város területén azon intézmények között melyek nincsenek az Önkormányzattal kapcsolatban jelentősen magas az egyházi fenntartók által ellátott kliensek száma.

A szakosított ellátások között az ápolást, gondozást nyújtó intézmények között magas az egyházi fenntartók száma azon intézmények között, akikkel nincsen kapcsolata az Önkormányzatnak. Ápolást, gondozást nyújtó intézményben nem állami fenntartásban mindösszesen 76 főt látnak el, az egyházi fenntartásban 360 fő az engedélyezett ellátotti szám. A lakóotthonok tekintetében viszont fordított az arány, hiszen 3 nem állami fenntartó és 1 egyházi fenntartó működtet Nyíregyháza Megyei Jogú Város területén lakóotthont, akivel nincs kapcsolata az önkormányzatnak.

A következő ábrák ezeket a házi segítségnyújtást, nappali ellátást és ápolást-gondozást nyújtó nem állami és egyházi fenntartású intézmények ellátotti létszám szerinti megoszlását mutatják.

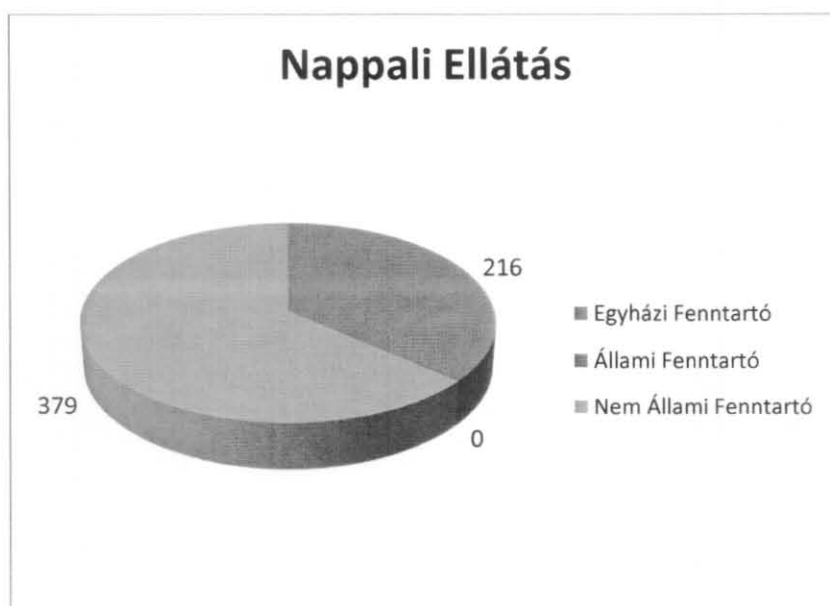
### Házi segítségnyújtást végző nem állami és egyházi intézmények ellátottainak száma (fő)



Forrás. saját szerkesztés

A 7 egyházi fenntartású intézmény által ellátott személyek száma 1841 fő. A város területén az összes ellátott létszámát tekintve 72,4 %.

### Nappali ellátást biztosító intézmények ellátottainak száma (fő)



Forrás. saját szerkesztés

A nappali ellátás biztosításában nagyobb részt vállalnak a nem állami fenntartók. Az intézmények többségében idősek (265 fő) és fogyatékos személyek (207 fő) ellátását, kevesebb férőhelyen pszichiátriai (73 fő) és szenvedélybetegek (50 fő) nappali ellátását biztosítják.

Az ápolást- gondozást nyújtó intézmények között jelentős az egyházi fenntartású intézmények száma (410 fő ellátotti létszám). Jelen vannak még a nem állami intézmény típusként megjelenő fenntartók is, akik 76 fő férőhelyen tudják biztosítani az ellátást az arra rászoruló személyek részére. Az intézmények idősek részére 340 férőhelyen, fogyatékos személyek részére 146 férőhelyen biztosítanak ellátást.

9. ábra

Ápolást, gondozást nyújtó intézmények ellátottainak száma



Forrás. saját szerkesztés

A bentlakásos intézményi ellátások közé tartozó lakóotthoni ellátás Nyíregyháza Megyei Jogú Városban 16 fő részére biztosított egyházi fenntartásban, 10 fő részére az állami fenntartásban lévő intézmény nyújt szolgáltatást, s végül 21 fő lakóotthoni elhelyezését tudja biztosítani nem állami fenntartású Intézmény.

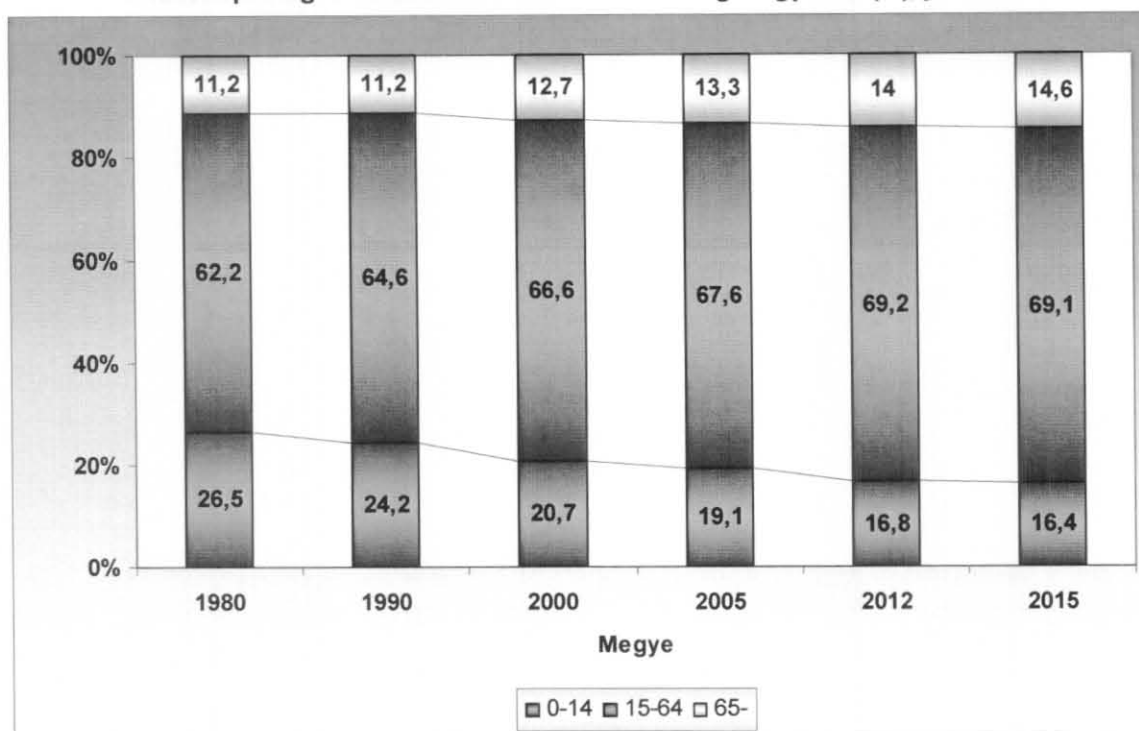
## XII. Szabolcs-Szatmár-Bereg Megye szolgáltatási rendszere

Szabolcs-Szatmár-Bereg Megye Magyarország legkeletibb megyéje. Északkeletről Ukrajna, délkeletről Románia, délnyugatról Hajdú-Bihar megye, északról Borsod-Abaúj-Zemplén megye és Szlovákia határolja. A megye területe 593 319 hektár. A megye településeinek területe eltérő, a legkisebb Győröcske 211 hektár, a legnagyobb a megyeszékhelyen kívül Újfehértó 14 088 hektár területtel.

A megyében 13 járás található. A legtöbb (50) település a Fehérgyarmati járáshoz, a legkevesebb (6) pedig a Tiszavasvári Járáshoz tartozik.

A megyében található települések között jogállásuk szerint 1 megyei jogú város, 27 város, 15 nagyközség és 186 község található. A megye településszerkezetét az aprófalvak erősen meghatározzák, a községek közül a legtöbb lakos 1000 fő alatti településen él. A megye lakosság száma 52 357 fő. A demográfiai változások a megyét is érintik. A 0-14 évesek száma csökken, az időskorúak aránya növekszik. Míg 1990-ben 24,2 % és 11,2 % voltak az arányszámok, 2015-re ez 16,4 –re csökkent illetve 14,6 %-ra növekedett.

A lakónépesség alakulása Szabolcs-Szatmár-Bereg megyében (%), január 1.



Forrás: KSH

A népesség korösszetétele változásának és az előregedés folyamatának legfontosabb indikátora az öregedési index - az idős korú népességnek (65–X éves) a gyermekkorú népességhez (0–14 éves) viszonyított aránya - amelynek a demográfiai jövő szempontjából van kiemelt jelentősége. Az index 2001-ben 63,1 %, a 2012-ben 79,9 %, 2015-ben 89,9 % volt, amely a fentiekben vázolt tendenciát támasztja alá.

A szociális szolgáltatások biztosítása szempontjából meghatározó a települések lakosság száma. Az alábbiakban az Szt. 86. § és a 90. § (2) bekezdésében meghatározottak szerint mutatjuk be a települések kötelezően ellátandó feladatait.

27. táblázat

lakosságszám	kötelezően biztosítandó feladat	feladatellátásra kötelezett települések száma
lakosságszámtól független	a családsegítés (ha polgármesteri hivatalt működtet vagy a közös önkormányzati hivatal székhelye a településen van), étkeztetés, házi segítségnyújtás.	193
3 001-10 000 fő	étkeztetés, házi segítségnyújtás, családsegítés, idősek nappali ellátása.	30
10 001-30 000	étkeztetés, házi segítségnyújtás, családsegítés, nappali ellátás.	5
30 001-	étkeztetés, házi segítségnyújtás, családsegítés, nappali ellátás, időskorúak gondozóháza, éjjeli menedékhelye, hajléktalan személyek átmeneti szállása.	0
megyei jogú város	alapszolgáltatási feladatok, éjjeli menedékhely, hajléktalan személyek átmeneti szállása, idősek otthona, valamint – amennyiben a lakossági szükségletek indokolják – hajléktalanok otthona és hajléktalan személyek rehabilitációs intézménye	1

Forrás: saját szerkesztés

A megye 229 településének 84 %-ában az étkeztetés, házi segítségnyújtás és a családsegítés kötelező, a települések 13 %-ának az idősek nappali ellátását is biztosítani kell, és mindössze 5 település köteles valamennyi nappali ellátási formát működtetni. Nyíregyháza, mint megyei jogú város az alapszolgáltatások és szakosított ellátások terén is többlet feladatellátásra kötelezett.

Az Szt. 88. § (1) bekezdése szerint az állam köteles gondoskodni a harmincezer főnél nagyobb állandó lakosságú településeken a fogyatékos személyek gondozóháza, a pszichiátriai betegek és szenvedélybetegek átmeneti otthona (ez a megyénkben csak Nyíregyházára vonatkozóan kötelező), valamint a megye területén a szakosított ellátások megszervezéséről és fenntartásáról. Az állami kötelezettség 2012-től lépett életbe (a jogszabályi háttér az V.1. pontban vázoltuk) életbe, előtte a megyei önkormányzatok fenntartásában működtek a megyében levő szociális és gyermekjóléti intézmények nagy része. 2013-tól a települési önkormányzatok kötelezettsége is megszűnt a fogyatékos, a pszichiátriai és a szenvedélybeteg személyek átmeneti és tartós bentlakást nyújtó ellátásának megszervezésére és az intézmények fenntartására, 2013. január 1-től állami feladattá vált. A szociális szolgáltatások biztosításában az állami fenntartású intézmények mellett egyházi és nem állami (civil) szervezetek is részt vesznek. A Szabolcs-Szatmár-Bereg megyei szolgáltatási palettát áttekintve elmondható, hogy valamennyi típusú fenntartó előfordul, széles körben biztosítják az alapszolgáltatásokat a rászoruló személyek számára.

28. táblázat

**Szociális alapszolgáltatások Szabolcs-Szatmár-Bereg megyében fenntartók alapján**

	Fenntartó száma (db)				Szolgáltatási hely (db)				Szolgáltatói nyilvántartásban megadott engedélyezett ellátottak száma*			
			Állami Fenntartó				Állami Fenntartó				Állami Fenntartó	
	Egyházi	Nem Állami	Központi Kormányzati	Önkormányzati	Egyházi	Nem Állami	Központi Kormányzati	Önkormányzati	Egyházi	Nem Állami	Központi Kormányzati	Önkormányzati
Falugondnoki és Tanyagondnoki Szolgálat	8	3	-	68	8	5	-	73	-	-	-	-
Étkeztetés	45	6	1	95	57	6	1	122	-	-	-	-
Házi Segítségnyújtás	86	7	1	58	92	7	1	77	16786	506	36	8712
Jelzőrendszeres házi segítségnyújtás	4	1	-	18	4	1	-	20	260	45	-	2628
Nappali ellátás	28	20	1	55	52	37	1	117	2054	1322	60	3678
Családsegítés	1	1	-	47	1	1	-	53	-	-	-	-
Közösségi Ellátások	1	6	-	3	1	9	-	5	-	-	-	-
Támogató Szolgáltatás	9	13	1	10	9	14	2	10	-	-	-	-
Utcai Szociális munka	1	1	-	-	1	2	-	-	-	-	-	-

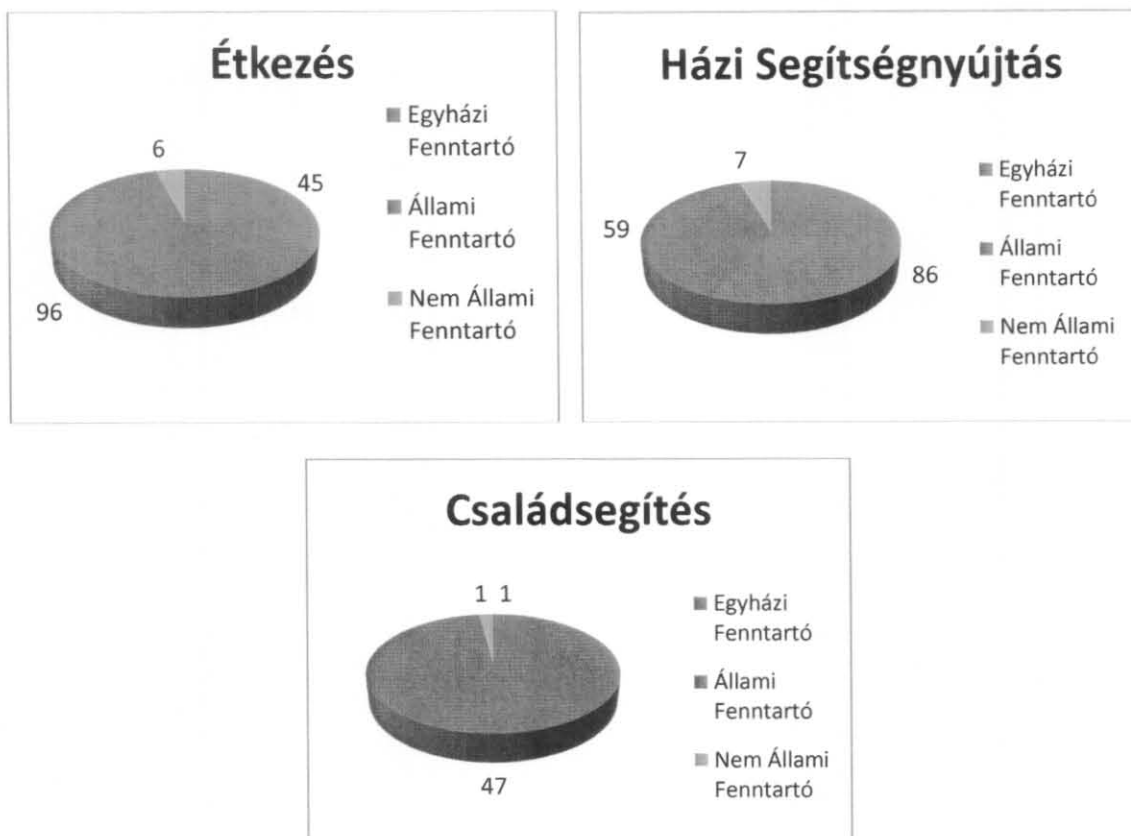
Forrás: saját szerkesztés

\*Amennyiben az adott szolgáltatáshoz a szolgáltatói nyilvántartásban hozzá rendelték engedélyezett ellátotti létszámot

A táblázat adatai jól mutatják, hogy az alapszolgáltatások tekintetében a települési önkormányzatok szerepe meghatározó. Az étkeztetés, nappali ellátás és családsegítés biztosításában élen jár. A házi segítségnyújtást egyházi fenntartók nyújtják nagyobb számban. Az általuk ellátottak száma duplája az egyéb fenntartású intézmények által ellátottak számának.

11. ábra

**A szociális étkeztetést, házi segítségnyújtást és családsegítést biztosító fenntartók a megyében**



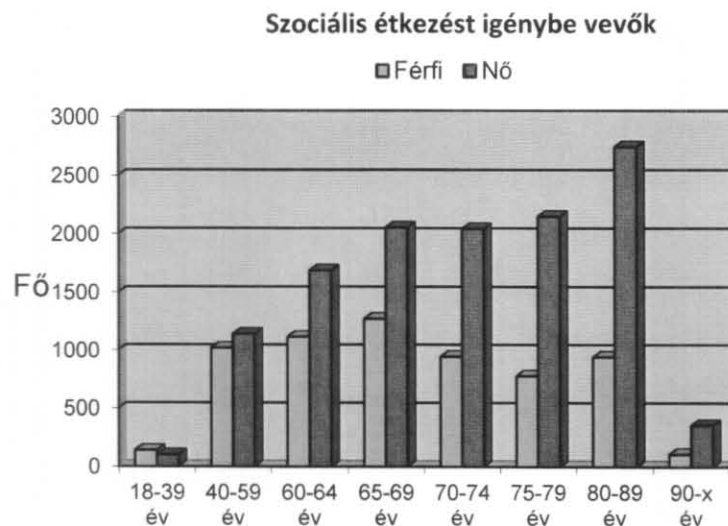
Az alapszolgáltatásban részesülők száma évről évre növekszik. A KSH adatai szerint étkeztetésben 2008-ban a megyében 9 902 fő részesült, 2010-ben 13 963 fő, 2012-ben 19 378 fő és 2014-ben 22 641 fő. A házi segítségnyújtás területén még szembetűnőbb a növekedés. 2008-ban 4 407 fő, 2010-ben 6 872 fő, 2012-ben 24 492 fő, 2014-ben 25 989 fő ellátott volt. A nappali ellátásban nem jellemző ilyen mértékű növekedés. 2008-ban idősek nappali ellátásában 3 597 fő részesült, 2014-ben ez a szám 4 319 fő. Meg kell jegyezni, hogy a szolgáltatások nagy részében a jogszabályi előírásokat követve nincs engedélyezett ellátotti létszám illetve engedélyezett férőhely, hanem más szakmai szabályozók működnek (pl.: támogató szolgáltatás esetén a személyi segítség és a szállító szolgáltatás egysége a meghatározó).

A koncepció készítéséhez – ahogyan a bevezetőben írtuk - megkerestük a megyében szolgáltatásokat működtető fenntartókat. Az ellátottak kormegoszlására vonatkozóan az általuk közölt adatok alapján rendelkezünk információkkal. Kormegoszlás szerint az étkeztetést, házi segítségnyújtást, jelzőrendszeres házi segítségnyújtást a 75-80 éven felüliek veszik többen igénybe. Az idősek nappali ellátását biztosító intézményt a 60 éven felüli korosztály látogatja. Az egyéb nappali ellátást nyújtó intézményeket a középkorúak igénylik, a hajléktalan és szenvedélybetegek nappali intézményét több férfi, mint nő veszi igénybe.

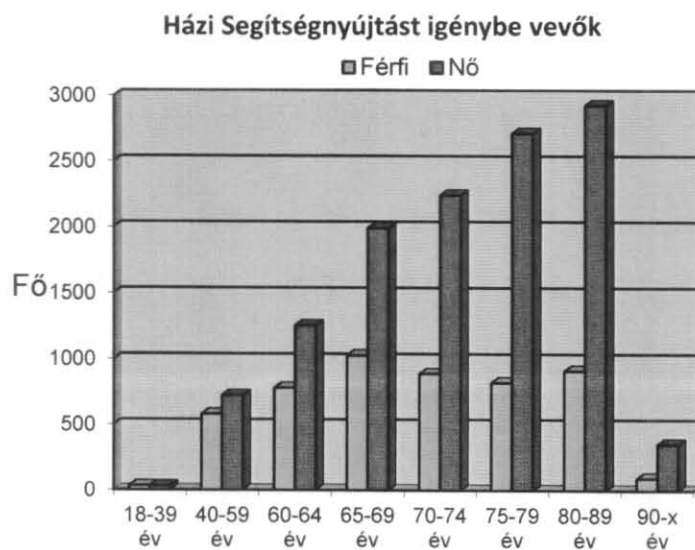


A falu és tanyagondnoki szolgáltatás– bár az gondolható, hogy az előregedéssel fenyegetett tanyák, bokrok idős lakosai igénylik- az adatok szerint a gyermek és felnőtt korosztály számára nyújt leginkább szolgáltatást. Vélhetően az óvodáskorú, iskoláskorú gyermekek szállítása az a szolgáltatás, amit a leggyakrabban ennek keretében igénybe vesznek.

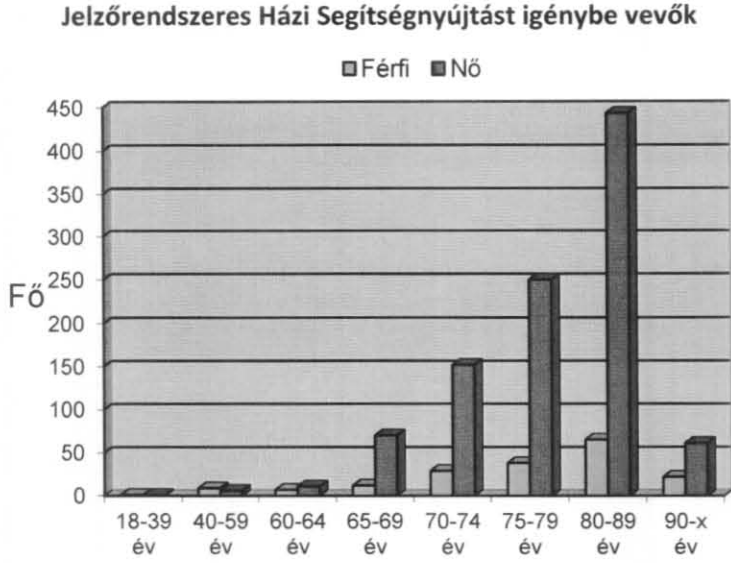
12. ábra



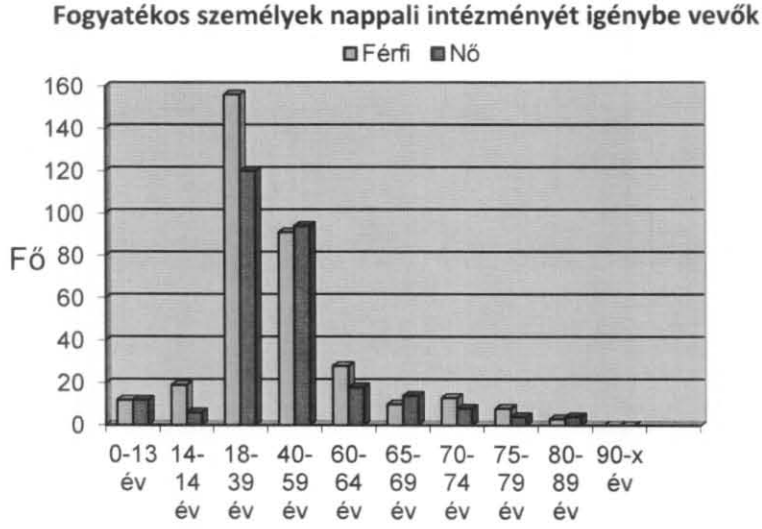
13. ábra



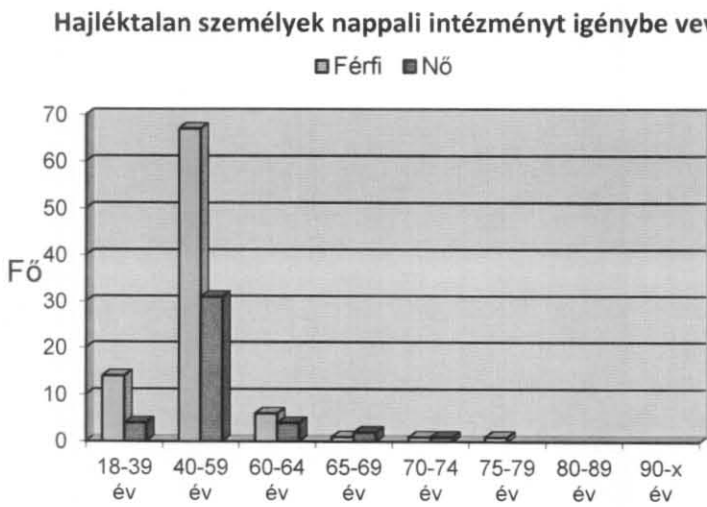
14. ábra



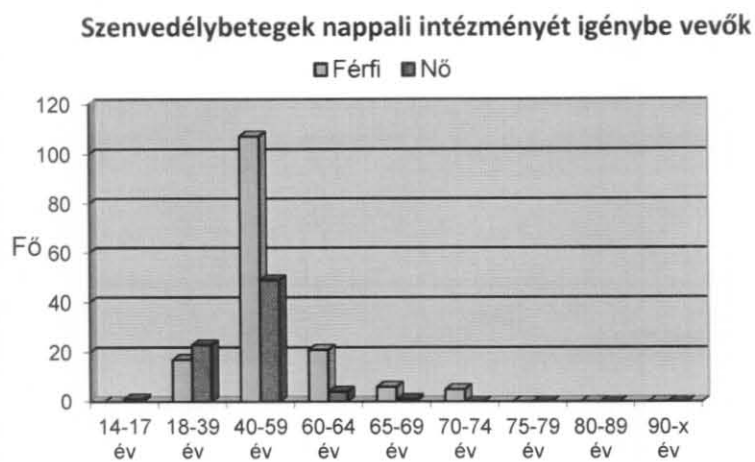
15. ábra



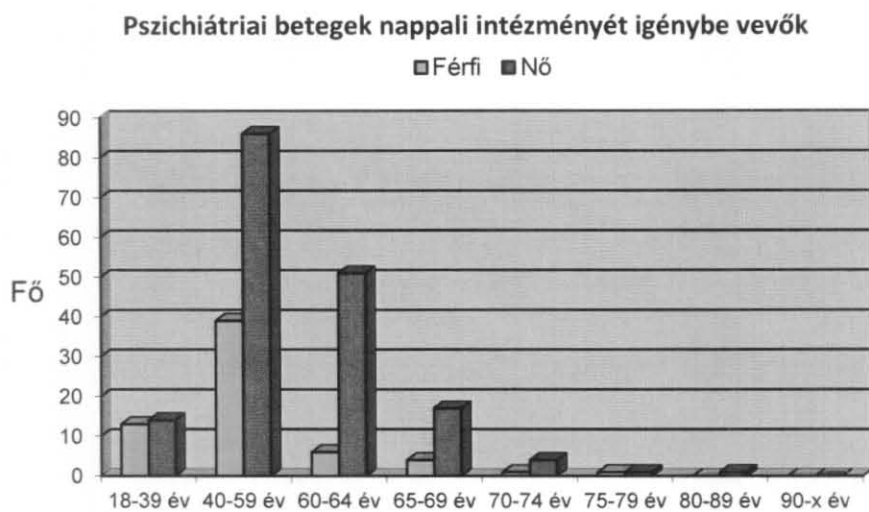
16. ábra



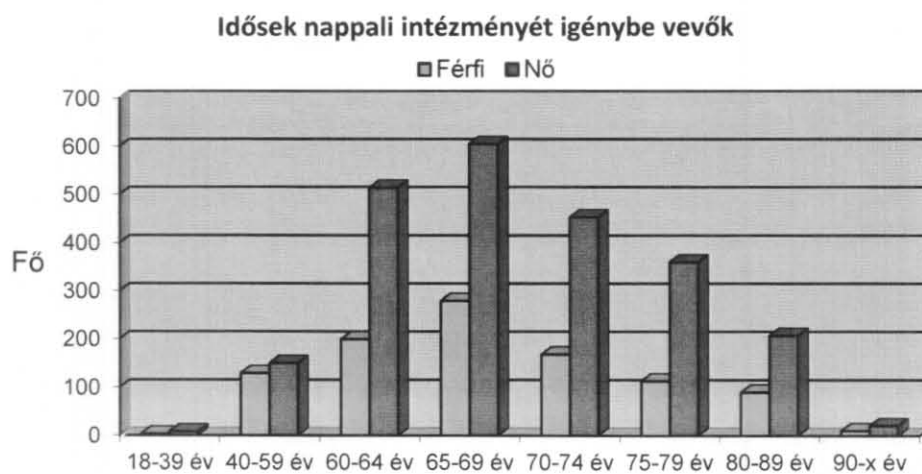
17. ábra



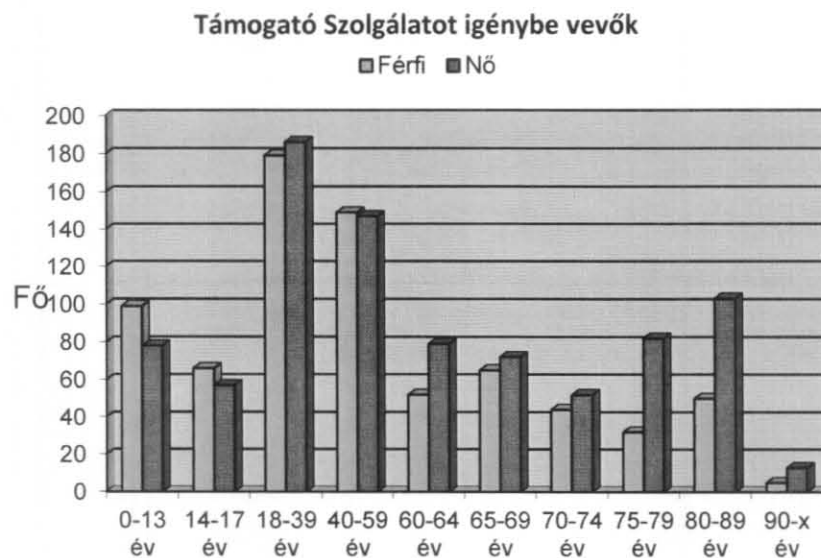
18. ábra



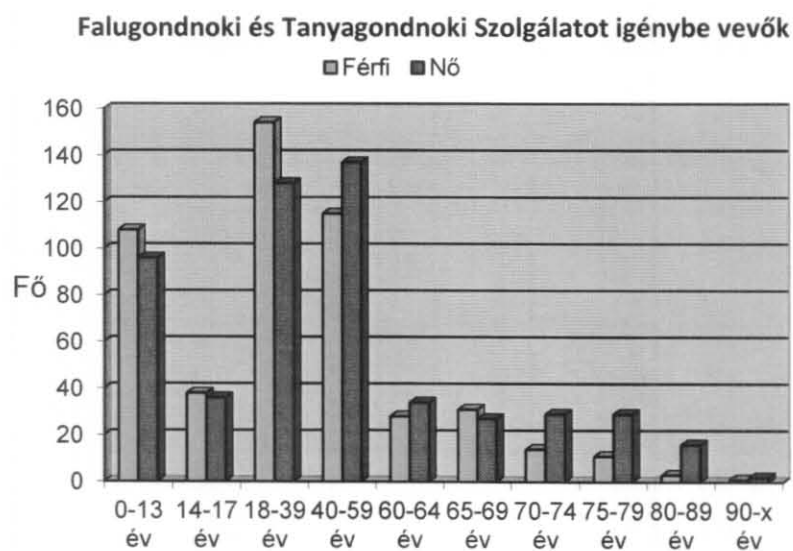
19. ábra



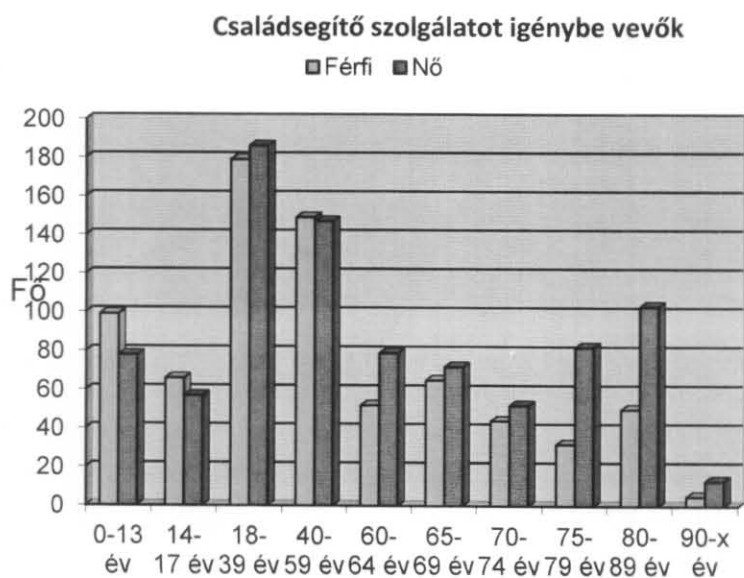
20. ábra



21. ábra



22. ábra



Alapszolgáltatás keretében a várakozás a szolgáltatás igénybevételére nem igazán jellemző. A szolgáltatásokat a különböző fenntartású szolgáltatók/intézmények igény szerint igyekeznek biztosítani, de vannak olyan alapszolgáltatások, melyek körében az adatlapot visszaküldő intézmények jelöltek meg várakozók számát.

29. táblázat

Szociális alapszolgáltatásra várakozók száma a megyében (2015)

Szolgáltatás megnevezése		Várakozók száma
Házi segítségnyújtás		152 fő
Jelzőrendszeres házi segítségnyújtás		111 fő
Nappali ellátás	Fogyatékos Személyek nappali ellátása	14 fő
	Szenvedélybetegek nappali ellátása	10 fő

*Forrás: saját szerkesztés a szolgáltatók adatközlése alapján*

Az Szt. szerint, ha az életkor, egészségi állapot, valamint szociális helyzet miatt a rászorult személyekről az alapszolgáltatások keretében nem lehet gondoskodni, a rászorultakat állapotuknak és helyzetüknek megfelelő szakosított ellátási formában kell gondozni. Ezek közé az ápolást-gondozást nyújtó intézmények, az átmeneti elhelyezést nyújtó intézmények, a rehabilitációs intézmények, a támogatott lakhatás és a lakóotthonok tartoznak.

A bentlakásos intézmények fenntartása a megyében a megyeszékhely és az állam kötelezettsége. Nyíregyháza számára a bentlakásos intézményi elhelyezések közül az idősek otthona, az időskorúak gondozóháza, a hajléktalan személyek ellátása érdekében az éjjeli menedékhely, az átmeneti szállás, valamint – amennyiben a lakossági szükségletek indokolják – hajléktalanok otthona és hajléktalan személyek rehabilitációs intézménye kötelező feladat. A megye területén az állam feladata az egyéb bentlakásos intézményi ellátás biztosítása.

30. táblázat

	Fenntartó száma (db)				Szolgáltatási hely (db)				Szolgáltatói nyilvántartásban megadott engedélyezett ellátottak száma*			
			Állami Fenntartó				Állami Fenntartó				Állami Fenntartó	
	Egyházi	Nem Állami	Központi Kormányzati	Önkormányzati	Egyházi	Nem Állami	Központi Kormányzati	Önkormányzati	Egyházi	Nem Állami	Központi Kormányzati	Önkormányzati
Ápolást, gondozást nyújtó Intézmény	23	7	1	37	41	8	14	45	1995	310	1465	1538
Rehabilitációs Intézmény	-	-	-	-	-	-	-	-	-	-	-	-
Lakóotthon	2	3	1	-	3	3	6	-	36	29	69	-
Átmeneti Elhelyezést nyújtó Intézmény	4	3	1	5	5	3	2	5	187	61	15	82
Támogatott Lakhatás	1	1	1	-	3	3	8	-	24	3	102	-

*Forrás: Szabolcs-Szatmár-Bereg Megyei Kormányhivatal Gyámügyi és Igazságügyi Főosztály Szociális és Gyámügyi Osztály II. adatai alapján saját szerkesztés*

\*Amennyiben az adott szolgáltatáshoz a szolgáltatói nyilvántartásban hozzá rendeltek engedélyezett ellátotti létszámot

A szakosított ellátást nyújtó intézmények közül legnagyobb arányban a tartós bentlakásos intézményi elhelyezést nyújtó ápolást-gondozást nyújtó otthonok működnek a megyében. A statisztikai adatok szerint összesen 68 fenntartó 5308 férőhelyen nyújt teljes körű ellátást. Az intézményi férőhelyek 37,5 %-a egyházi 28,9 %-a önkormányzati, 27,6 %-a központi kormányzati (állami) fenntartásban működik és mindössze 6 %-a az összes férőhelynek, amelyet nem állami, azaz civil szervezet tart fenn.

Az ápolást-gondozást nyújtó intézmények közül a 90 idősök otthona 3669 fő időst lát el, 11 fogyatékos személyek otthona 1034 fő részére nyújt ellátást. Ezenkívül mindössze 4 pszichiátriai betegek otthona (453 férőhely), 2 szenvedélybetegek otthona (102 férőhelyen) és 1 hajléktalanok otthona (50 férőhelye) működik a megyében.

A szakosított ellátást nyújtó intézmények állami fenntartásba kerülésekor jött létre a Szociális és Gyermekvédelmi Főigazgatóság. Az alábbi intézmények működtetése tartozik feladatkörébe.

- 1.) Szabolcs-Szatmár-Bereg Megyei Ápoló Gondozó Otthon Tiborszállás (4353 Tiborszállás, Vadaskert u. 1.)  
Tiborszállás község a megye délkeleti részén a román határ közelében helyezkedik el. Az intézmény a község külterületén, a megyeszékhelytől 70 km-re, Nyírbátor és Mátészalka városoktól egyaránt 20 km-re található. Az otthonban 4 különálló épületben történik az időskorúak ellátása, lakóépületenként más és más ellátási formát biztosítva az ott élők számára. Az intézmény alaptevékenysége, hogy a rászoruló idős személyek számára biztosít tartós bentlakásos intézményi elhelyezést 40 férőhelyen, 25 férőhelyen emelt szintű ellátást, 30 férőhelyen demens ellátást, 5 férőhelyen pedig átmeneti elhelyezést. A lakók ellátását szakmailag jól felkészült, magasan képzett ápoló személyzet biztosítja. Az intézményben működő egészségügyi csoport különös figyelmet fordít az itt élő idős emberek egészségi állapotára, gyógyszerek, gyógyászati segédeszközök biztosítására, annak megfelelő használatára. A szolgáltatás iránti igény a demens betegek számának növekedése miatt emelkedést mutat. Az intézmény ellátási területe országos. 2016. április hónapban adott adatszolgáltatás alapján az ellátásra várakozók száma: 9 fő
- 2.) Szabolcs-Szatmár-Bereg Megyei „Viktória” Ápoló Gondozó Otthon Hodász (4334 Hodász, Tarnai tag 1.)  
Az intézmény 200 férőhelyen Pszichiátriai betegek részére, 30 férőhelyen idősök részére biztosít ápolást gondozást nyújtó szolgáltatást. Az ellátási területe a megye összes településére kiterjed. Az ellátottak pszichiátriai betegek kompenzált állapotúak, akut gyógyintézeti kezelést nem igényelnek, önmaguk ellátására segítséggel sem képesek. Szociális és anyagi helyzetüket tekintve a legrászorultabbak közé tartozóknak tekinthetőek. Többen az állami gondoskodás rendszerében, vérszerinti szülői kapcsolat nélkül nevelkedtek, gyermekkori szocializációjuk súlyosan sérült. 2016. április hónapban adott adatszolgáltatás alapján az ellátásra várakozók száma: Idősök otthona 14 fő, pszichiátriai betegek ápoló-gondozó otthona 71 fő.
- 3.) Szabolcs-Szatmár-Bereg Megyei Ápoló Gondozó Otthon Kisléta (4325 Kisléta, Pócsi u. 52.)  
Az intézményben 220 halmozottan sérült gyermek és fiatal gondozására, ápolására, foglalkoztatására pedagógiai fejlesztésére van lehetőség. Az ápolások, gondozások mellett kiemelt helyet foglal el az értelmileg akadályozott gyermekek rehabilitációja, képességfejlesztése, szociális integrációjuk elősegítése. Az intézmény telephelyeként

működik Nyíregyháza Megyei Jogú Város területén a „Kék Szirom” Lakóotthon, ahol 10 fő fogyatékos személy ellátását biztosítják. 2016. április hónapban adott adatszolgáltatás alapján az ellátásra várakozók száma: 2 fő

- 4.) Szabolcs-Szatmár-Bereg Megyei Ápoló Gondozó Otthon Mándok (4644 Mándok, Ady E. u. 73.)

Az intézmény 78 férőhelyen biztosít fogyatékos személyek részére ápoló gondozó otthont, valamint 12 fő részére fogyatékos személyek ápoló- gondozó célú lakóotthont. A súlyosan, halmozottan fogyatékos személyek közül a kiskorúak esetében merül fel nagyobb igény az ápoló-gondozó otthoni ellátásra. Zömében családból érkezik a kérelem a kiskorúak elhelyezésére. Az ápoló-gondozó célú lakóotthoni ellátás iránti igény kevés esetben érkezik az intézményhez. 2016. április hónapban adott adatszolgáltatás alapján az ellátásra várakozók száma: 2 fő.
- 5.) Szabolcs-Szatmár-Bereg Megyei Ápoló Gondozó Otthon Győrtelek (4752 Győrtelek, Kossuth u. 141.)

Az intézmény 50 férőhelyes, szobánként 2-4 ágyas, általános szintű ápolást, gondozást nyújtó szociális otthon, 12 férőhelyes részleggel a súlyos, középsúlyos demens betegek ellátására. A megye területéről fogadják az idős embereket. Céljuk az idősek otthonában elhelyezett személyek életkörülményeinek javítása, életminőségük növelése. A szenvedélybetegeket fogadó részlegben 92 fő személy ellátására van lehetőség az intézmény székhelyén, a Tiszavasvári telephely pedig 10 fő szenvedélybeteg ellátására ad lehetőséget. A fogyatékos személyek részlegében 110 fő személy ellátását biztosítja az intézmény Győrtelek községben. A fogyatékos személyek ápoló-gondozó otthonában évről évre egyre nehezebb a férőhelyek folyamatos betöltése. A várakozók döntő többsége szenvedélybetegként várakozik az intézményi elhelyezésre, ezért hosszú távú célja az intézménynek a szenvedélybetegek ellátásának bővítése, fejlesztése. 2016. április hónapban adott adatszolgáltatás alapján az ellátásra várakozók száma az idősek otthonában 28 fő, a szenvedélybetegek otthonában 57 fő, a fogyatékos személyek otthonában 21 fő.
- 6.) Szabolcs-Szatmár-Bereg Megyei „Kikelet” Ápoló Gondozó Otthon Tarpa (4931 Tarpa, Baksa tanya 1.)

Az intézmény az ország keleti határszélén, az ukrán határtól 6 km távolságra helyezkedik el, 4 hektáros területen fekszik, melyből 2 hektárt erdő és gondozott park borít, a fennmaradt 2 hektáron a gondozási egység, a lakóotthon, a fejlesztő központ, konyhakert területe helyezkedik el. Az intézmény 84 fő személy ellátását biztosítja a fogyatékos személyek otthonában, a fogyatékos személyek ápoló-gondozó célú lakóotthonában pedig 14 fő elhelyezésére van lehetőség. A lakóotthon korszerű lakhatási és életkörülményeket biztosít, illetve minőségi követelményeknek megfelelő ellátást nyújt. Rendelkezik az éjszakai és nappali tartózkodásra, személyi tisztálkodásra, az étel elkészítésére, főzésre, az étkezésre, közösségi együttlétre, tevékenységekre alkalmas helyiségekkel. 2016. április hónapban adott adatszolgáltatás alapján az ellátásra várakozók száma: 1 fő.
- 7.) Szabolcs-Szatmár-Bereg Megyei „Kék madár” Ápoló Gondozó Otthon Gacsály (4972 Gacsály Ady E. u. 27.)

A település Nyíregyházától keletre, mintegy 100 km távolságra található a Szatmári Síkságon. A fogyatékos személyek ápoló-gondozó otthonában 150 fő, a fogyatékos személyek ápoló-gondozó célú lakóotthonában pedig 12 fő elhelyezésére van lehetőség. Az elmúlt években beérkezett kérelmek alapján összegezhető, hogy az enyhe értelmi fogyatékosokkal élők, illetve az idős (dementálódott) emberek elhelyezését többen kérték, mint a profilkak megfelelő ellátási formában felvehető súlyos- és középsúlyos értelmi fogyatékosokkal élők. 2016. április hónapban az ellátásra várakozók száma: 4 fő.

- 8.) Szabolcs-Szatmár-Bereg Megyei Ápoló Gondozó Otthon Nyírbéltek (4372 Nyírbéltek, Vasút u. 43.)

Nyírbéltek község a Nyírség déli részén található Nyíregyházától 50 km-re. Az intézmény 130 fő pszichiátriai (pszicho-szociális fogyatékossgal élő) személy ellátását biztosítja. A pszichiátriai betegségek napjainkra elérték a népbetegségeknek a szintjét, ezért az elhelyezésre is megnőtt az igény. Azon személyeknek, akiknek már nem nyújtanak kellő segítséget az alapszolgáltatások ők, illetve hozzátartozóik keresik meg az intézményt, hogy bentlakásos ellátásba kerülhessenek. Az ellátást igénylők száma tartósan magas, a várakozás több hónap, illetve év is lehet. A rászorulóknak azonban azonnali segítséget igényelnének. 2016. április hónapban az ellátásra várakozók száma: 47 fő.

- 9.) Szabolcs-Szatmár-Bereg Megyei Ápoló Gondozó Otthon Fülöpösdaróc (4753 Fülöpösdaróc, Fő u. 66.)

A település a Holt-Szamos partján fekszik. A pszichiátria betegek ápoló-gondozó otthonában 90 fő ellátását tudják biztosítani. A szociális szolgáltatás iránti igény évről évre növekszik, ezzel egyenes arányban növekszik a várakozók létszáma is. Több esetben hónapokat, illetve akár évet is kell várnia az új igényt beadó kérelmezőnek. 2016. április hónapban adott adatszolgáltatás alapján az ellátásra várakozók száma: 17 fő.

- 10.) Szabolcs-Szatmár-Bereg Megyei Ápoló Gondozó Otthon Mérc (4352 Mérc, Hunyadi u. 183.)

Telephelyek:

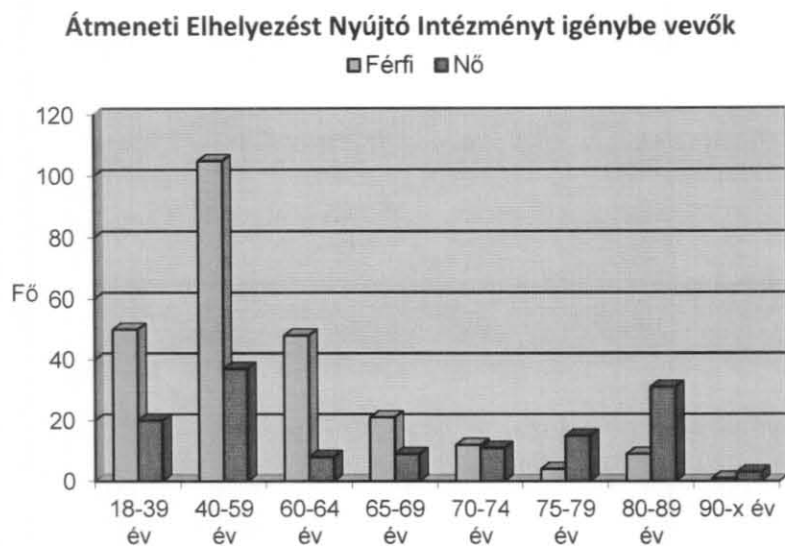
1. számú telephely: 4755 Ökörítőfülpös, Kossuth Lajos u. 124.
2. számú telephely: 4755 Ökörítőfülpös, Mikszáth u. 14.
3. számú telephely: 4755 Ökörítőfülpös, József A. u. 25.
4. számú telephely: 4755 Ökörítőfülpös, Kossuth köz 1.
5. számú telephely: 4755 Ökörítőfülpös, Kossuth u. 117.
6. számú telephely: 4755 Ökörítőfülpös, Lehel u. 10.
7. számú telephely: 4352 Mérc, Mező I. u. 8.
8. számú telephely: Fábriánháza, Rákóczi u. 110.
9. számú telephely: Fábriánháza, Iskola u. 10.

A nyírségi homok és Ecsedi-láp találkozásánál kelet-nyugati irányban metsző magyar-román országhatár közelében a Kraszna folyó mellett - Nyíregyházától mintegy 62 km-re - fekszik Mérc nagyközség. Az időskorúak és rászorultak ápolását és gondozását végzi 250 férőhelyes intézményben, lehetőség van panziós ellátásra is. Az elmúlt évek során az idősek tartós bentlakást nyújtó ellátása iránti igények folyamatosan emelkedő tendenciát mutatnak, közülük is kifejezetten a demencia középsúlyos, illetve súlyos kórképével rendelkezők esetében. A Mátészalka Városi Kórház krónikus osztályán az ágyszám drasztikus csökkenése miatt ugrásszerűen megemelkedett a bentlakásos elhelyezésre várakozó demens időskorúak száma. 2016. április hónapban adott adatszolgáltatás alapján az ellátásra várakozók száma: 52 fő.

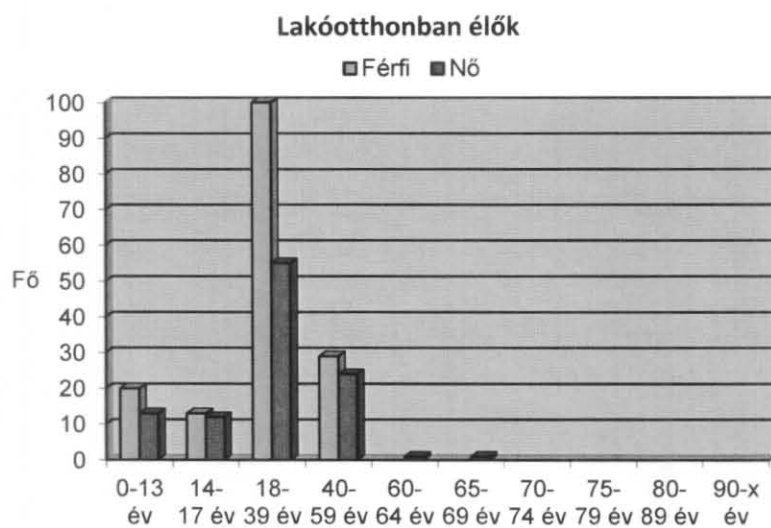
A szakosított ellátást nyújtó intézményekben ellátottak életkori megoszlása az intézmény típusának megfelelően alakul. Az idősek otthonaiban a legtöbb ellátott 80-90 év közötti. Az egyéb bentlakásos intézményekben középkorúak, illetve a fogyatékos személyeket ellátó lakóotthonokban és támogatott lakhatás során fiatalabb korosztályúak az ellátottak.



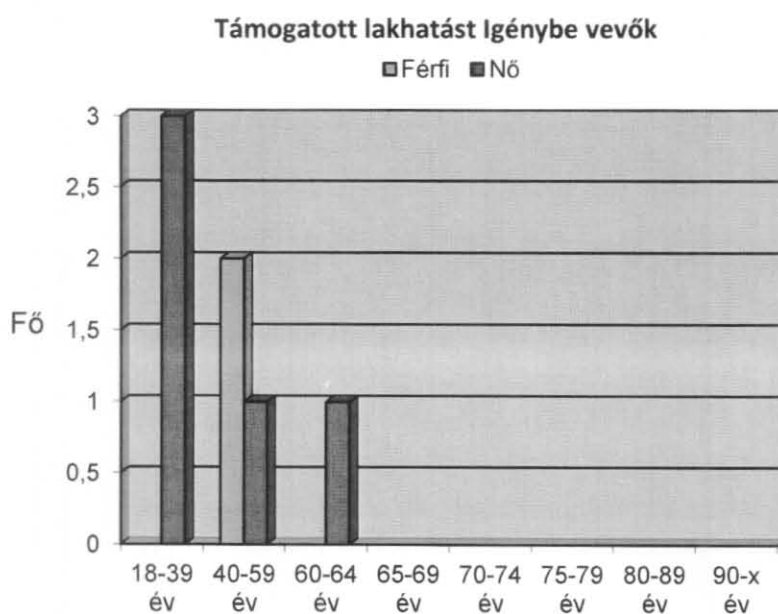
23. ábra

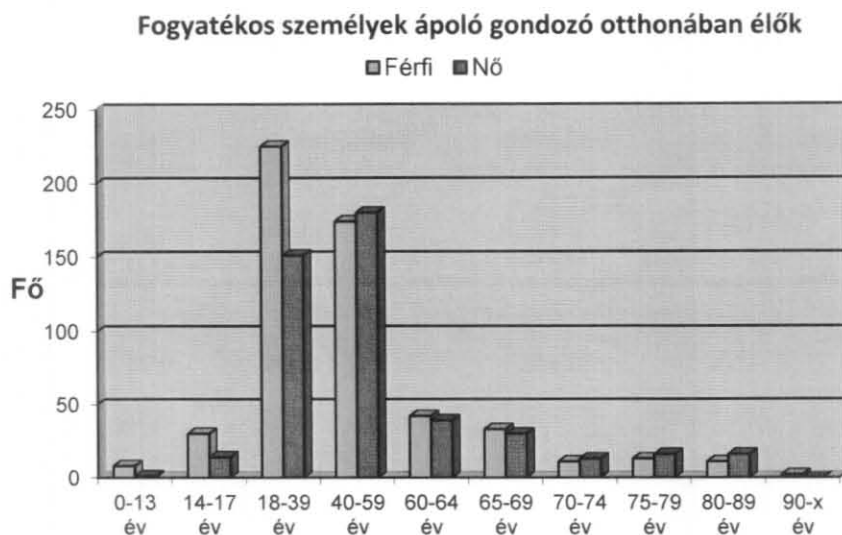


24. ábra

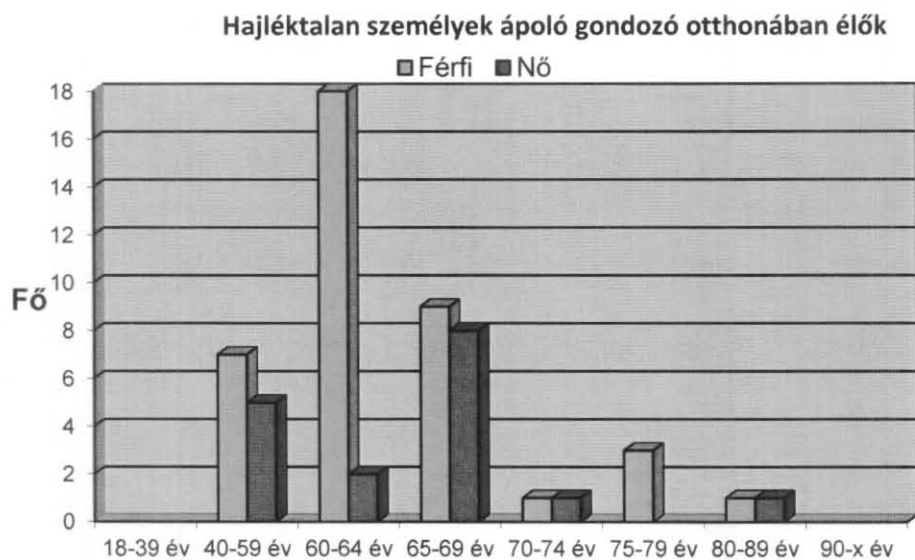


25. ábra

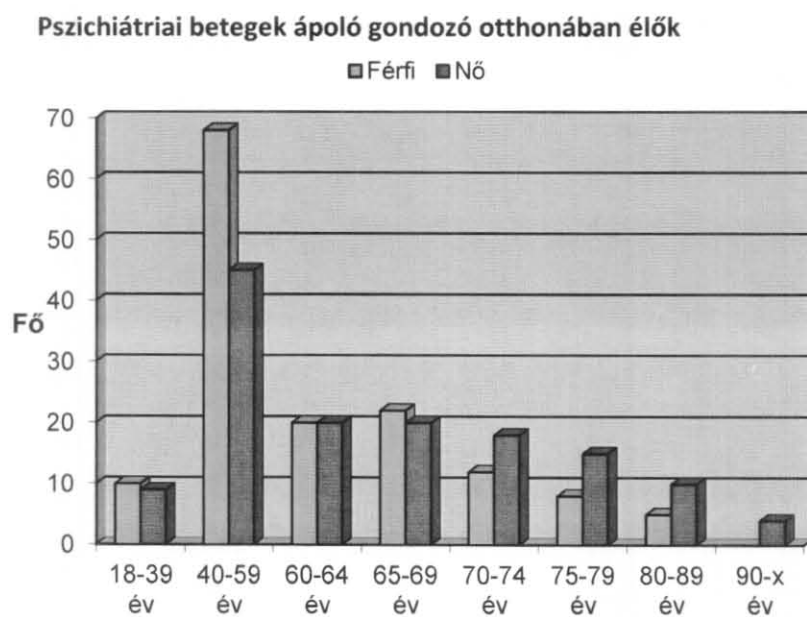




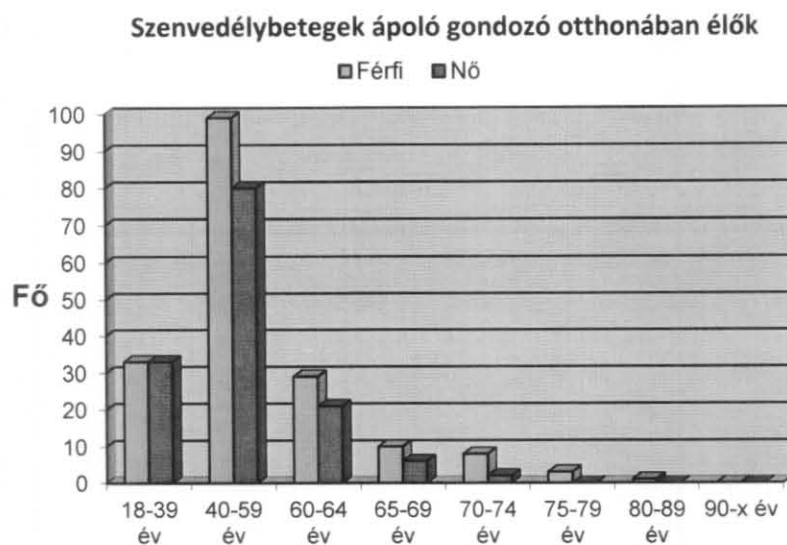
27. ábra



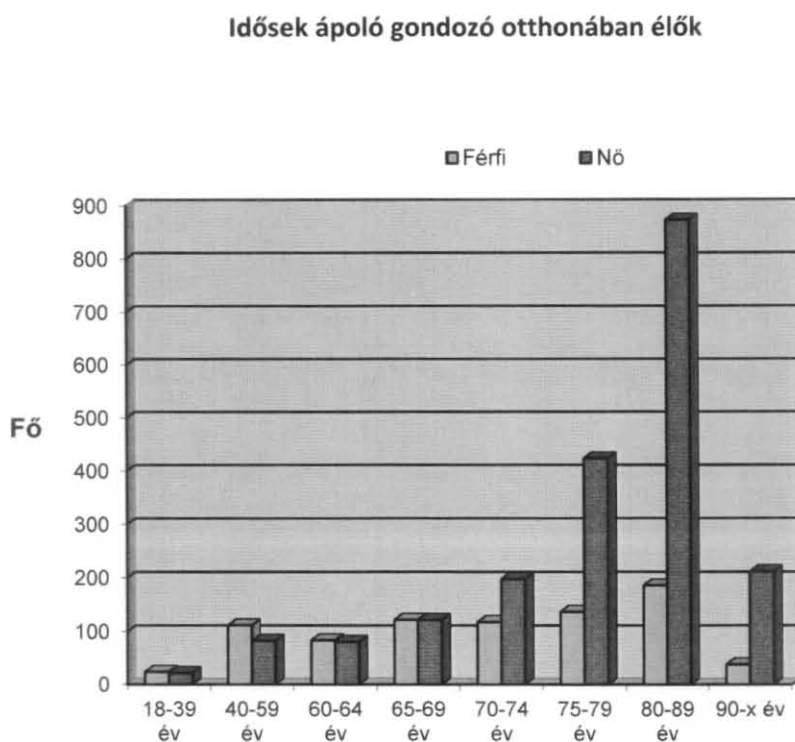
28. ábra



29. ábra



30. ábra



A várólista az ápolást-gondozást nyújtó intézmények (idősek otthona, fogyatékos személyek otthona, pszichiátriai betegek otthona, szenvedélybetegek otthona, hajléktalan személyek otthona) esetében fordul elő (1265 fő). Ez természetes, hiszen ezen típusú ellátások esetén tartós elhelyezésben részesülnek az ellátottak, azaz a bekerülést követően életük végéig vehetik igénybe az ellátást. A várakozók száma igen magas számot mutat, de figyelembe kell vennünk azt a tényt is, hogy egy kérelmező személy több intézményhez is benyújthatja egy időben az igényét, s e szerint akár a várakozók számában egy személy többször is szerepelhet.

## Szabolcs-Szatmár-Bereg megyében szakosított ellátásra várakozók száma

Szolgáltatás megnevezése		Várakozók száma
Ápolást, gondozást nyújtó intézmények	Idősek Otthona	1027 fő
	Pszichiátriai betegek otthona	150 fő
	Fogyatékos személyek otthona	31 fő
	Szenvedélybetegek otthona	57 fő
Lakóotthon		13 fő
Támogatott lakhatás		6 fő
Átmeneti elhelyezést nyújtó intézmény		111 fő

*Forrás: szolgáltatók adatai alapján, saját szerkesztés*

Összehasonlítva a különböző fenntartói típusokat azt lehet elmondani, hogy a szakmai szabályok fenntartó típusától függetlenül mindenkire egységesen alkalmazandók. A személyi, tárgyi és elhelyezési feltételek biztosítása, a dokumentáció egységes. A különbözőség a finanszírozásban érhető tetten.

A települési önkormányzat által fenntartott szolgáltatások után a költségvetési törvényben meghatározott összegek járnak, általánosságban férőhely, ellátotti létszám alapján. A társulás keretében fenntartott intézmények egyes szolgáltatások esetében kiegészítő támogatásra (110-150%) jogosultak. Bár a szolgáltatások mennyisége, amely után kiegészítő támogatás jár szűkül.

A költségvetési törvényben foglaltak szerint a Szt. –ben és a Gyvt.-ben meghatározott szociális és gyermekjóléti, gyermekvédelmi közfeladatot ellátó intézményt fenntartó egyházi jogi személy az egyházak hitéleti és közcélú tevékenységének anyagi feltételeiről szóló törvény szerinti kiegészítő támogatásra jogosult. E kiegészítő támogatás mértéke a települési önkormányzatok támogatásainak 71,4%-a 2016-ban (2015-ben 71,4, 2014-ben 67,8 %, 2013-ban 57,9 %, 2012-ben január 1-július 31 közötti időszakra 94,5 %, augusztus 1. – december 31. közötti időszakra 80 %). A törvény előírásainak megfelelően az egyházi jogi személy a kiegészítő támogatást köteles elkülönítetten nyilvántartani és a támogatás teljes összegét a humánszolgáltatást ellátó intézményei, illetve azok humánszolgáltatásai támogatására fordítani.

#### Jövőre vonatkozó fejlesztések, tervek a megyében

A visszaküldött adatlapokban a Szabolcs-Szatmár-Bereg megyében működő intézmények egy része jövőbeni terveit, elképzeléseit is megfogalmazta. Ezek a következők:

- energiahatékonyságot növelő beruházások,
- demens ellátás fejlesztése, férőhelyek számának növelése,
- ápolást-gondozást nyújtó intézmények férőhelyeinek növelése,
- a meglévő épületek korszerűsítése, átalakítása, fejlesztése,
- modern technikai eszközök vásárlása, beszerzése,
- férőhely szám növekedésével egyenes arányban a szakmai dolgozók létszámának növekedése,
- szakmai dolgozók továbbképzése, szakmai képzettségük színvonalának emelése, szupervíziók lehetőségének biztosítása, támogatása,
- épületek teljes akadálymentesítése,
- tárgyi eszközök bővítése, fejlesztése,

- infrastruktúra fejlesztése,
- informatikai eszközök fejlesztése, beszerzése,
- az ellátottak segítségét szolgáló gépkocsi vásárlása,
- elavult fűtésrendszer korszerűsítése, vezetékhálózatok korszerűsítése,
- ajtó, ablak csere, hőszigetelés,
- környezetvédelmi technológiák fejlesztése.
- Jelenlegi magas színvonalú szakmai munka szinten tartása,
- szorosabb kapcsolatok kialakítása az adott ellátási területen működő más szolgáltatókkal,
- az intézmények közötti tapasztalatcsere gyakori megszervezése,

### **XIII. Fejlesztés irányvonalak Nyíregyházán**

A társadalmi, gazdasági és demográfiai változások alapján a szociális és gyermekjóléti szolgáltatások léte és szükségessége megkérdőjelezhetetlen. Nyíregyháza Megyei Jogú Város Önkormányzata reagálva a lakossági igényekre, a szakmai alapelvek figyelembe vételével tervezi a szolgáltatási rendszerét. A felnőtt népesség életminőségét, annak változásait a 2008-ban megkezdett helyi szociológiai kutatás folytatásával kívánja nyomon követni. A Nyíregyháza Életminősége nevet viselő panell jellegű kutatás lekérdezésére 2010-t követően 2012-ben és 2015-ben került sor. Ez utóbbi során nemcsak a város, hanem a Nyíregyházi járásban élők életminőségét is vizsgálta (kapcsolódva az ÁROP pályázathoz).

2011-ben a szolgáltatástervezési koncepcióban megfogalmazott célkitűzések megvalósultak. Kialakítottuk a pszichiátriai betegek nappali intézményét a Nyíregyházi Szociális Gondozási Központban, a „Modellkísérleti program Nyíregyházán” elnevezésű, TÁMOP-5.4.9-11/1-2012-0048 számú pályázat keretében létrejött az interaktív honlap, a szolgáltatások működését segítő pályázati programok és projektek valósultak meg.

#### **1.) Szakmai és infrastrukturális fejlesztések pályázati programok felhasználásával**

A jövőre vonatkozó fejlesztési elképzelések között továbbra is szerepel a pályázati források minél hatékonyabb felhasználása. A Területi Operatív Program keretében közel 800 millió Ft áll rendelkezésre a szociális alapszolgáltatások fejlesztésére.

A családsegítés és gyermekjóléti szolgáltatás integrálása, és a feladat települési és járási szinten történő ellátása az infrastrukturális feltételek fejlesztését igénylik. Pályázat útján felújításra, korszerűsítésre kerül a Nyíregyháza, Körte u. 41/a szám alatti székhely, valamint a Nyíregyháza, Tas u. 1-3. szám alatti telephely áthelyezésre kerül a megújuló Nyíregyháza, Május 1 tér 10/a szám alá.

A székhely intézmény a központi ügyintézés helye (igazgatás, gazdasági ügyintézés, HR), valamint az esetmenedzserek/tanácsadók (24 fő) kaptak itt elhelyezést. Az esetmenedzserek a járás településeinek szakembereivel működnek napi szinten együtt. A telephely új helyszínen történő kialakításának célja, hogy egy jelenleg alulhasznosított épületben, a jelenlegi irodától nem messze, nagyobb alapterületen, megfelelő terekkel biztosítsa tovább a gyermekjóléti szolgáltatást az intézmény. A megüresedett terület pedig visszakerül a bölcsődei ellátás feladatához.

A szolgáltatások könnyen történő megközelíthetősége jogszabályi követelmény és szociálpolitikai alapelv. A koncepcióban bemutattuk, hogy a város területén számos helyen székhelyek, telephelyek és nyitvaálló helyiségek működnek, amelyek elsősorban a város belterületére koncentrálódnak. A várost körülvevő ún. csatolt településrészekben kevés számban fordulnak elő. Tervek szerint alapszolgáltatási központ (szociális és gyermekjóléti alapellátási formákkal) kerül kialakításra a város egy külső területén.

A szociálpolitika célcsoportjai az idősek, fogyatékos személyek, pszichiátriai és szenvedélybetegek valamint a hajléktalanok. A szolgáltatásfejlesztés során törekszünk arra, hogy a sérülékeny társadalmi csoportok – így a fogyatékkal élők, pszichiátriai és szenvedélybetegek – részére is megfelelő ellátásokkal nyújtsunk segítséget. Jelenleg kisebb engedélyezett férőhellyel működnek a nappali intézmények, amelyek növelése indokolt. Az idősek nappali ellátása kapcsán megfogalmazódó igény a demens nappali ellátás bevezetése, tekintettel a növekvő számú demenciában szenvedő ellátottra. Egy nappali centrum létrehozása – foglalkoztatókkal, közösségi terekkel - e célcsoportok számára nyújthat biztonságos, megfelelő elhelyezést, amely közvetetten a családok életét is megkönnyíti.

A TOP családbarát, munkába állást segítő intézmények, közszolgáltatások fejlesztése felhívása keretében a bölcsődék felújítását, korszerűsítését tervezzük. Számba vettük az elmúlt években megvalósult beruházásokat és prioritási sorrendben továbbiakat valósítunk meg.

## **2.) A meglévő szolgáltatások tartalmának fejlesztése**

Ehhez elengedhetetlen programok, projektek támogatása, valamint a megfelelő személyi, tárgyi feltételek biztosítása a változó körülményekhez alkalmazkodva. Lásd tanoda, ifjúsági programok, intézményi programok.

## **3.) Finanszírozás – hatékonyság - színvonal**

Az önkormányzat célja, hogy a különböző szolgáltatások fejlesztése, a legjobb szolgáltatás nyújtása az ellátást igénylők meglegedésére szolgáljon, a magas színvonalú szakmai munka végzése pedig átgondolt és megalapozott költségvetés tervezésére épüljön. A napi gyakorlatban több olyan kérdés merül fel – szakmai és anyagi természetű -, amely a szolgáltatások szervezésével kapcsolatos.

A gyermekek napközbeni ellátása ismertetésénél olvasható, hogy a gyermekétkeztetés kiterjesztésével az önkormányzati bevétel jelentősen csökkent. Meg kell vizsgálni, hogy a növekvő önkormányzati hozzájárulás hogyan biztosítható a jövőben, illetve hogyan lehet azt csökkenteni.

A házi segítségnyújtás két szolgáltatási elemre (gondozás és segítség) történő szétválasztása szintén a bevételi oldalt csökkenti, mivel 2017-től a szociális segítség állami támogatásának mértéke jelentősen csökken. A házi segítségnyújtás hatékonyságának növelése szükséges a jövőben.

A szolgáltatások fenntartása során folyamatosan figyelemmel kell kísérni, hogy mely formában valósul meg leginkább a magas színvonalú szolgáltatás. A Társulás keretében fenntartott szolgáltatások biztosítása a szakmai előnyökön túl pénzügyi előnyökkel is jár. Bizonyos szolgáltatások esetén az ellátási szerződések megkötése az előnyös, az egyházi fenntartású intézmények kiegészítő támogatásuk révén tudják a megfelelő feltételeket biztosítani.

## **4.) Egészségügyi centrum hajléktalan személyek részére**

A hajléktalan ellátás során folyamatosan előforduló probléma – e különösen a krízis időszakban - hajléktalan személyek elhelyezésének problémája egy-egy kórházi kezelést követően. A 43/1999. (III.3.) Korm. rendelet 10. §-a alapján az Országos Egészségbiztosítási Pénztár a fővárosban öt, Debrecenben, Győrben, Miskolcon, Nyíregyházán, Pécsen, Szegeden és Veszprémben egy-egy a hajléktalanok ellátását napi 24 órában, heti 168 órában biztosító, területi ellátási kötelezettség nélküli házi orvosi ellátás (egészségügyi centrum) nyújtására működési engedéllyel rendelkező szolgáltatóval köthet szerződést. Az ellátás kiegészül a fővárosban 1-1, a megnevezett megyeszékhelyeken 0,5-0,5 mozgó orvosi szolgálattal.

Az egészségügyi centrum a kórházban illetve a hajléktalanellátó intézmények keretei között nem ellátható hajléktalan személyek szociális és egészségügyi ellátását biztosíthatja, amely a TOP forrás felhasználásával hozható létre.

### **5.) Együttműködés a szolgáltatások biztosítása során**

A koncepcióban vázoltak szerint az önkormányzat mellett számos nem állami, és egyházi fenntartó nyújt szolgáltatásokat a város területén. A szolgáltatókkal, intézményekkel való együttműködés nélkülözhetetlen a napi munka során. Ezt erősíti a kistérségi és ez évtől a járási szintű feladatellátás, amellyel már nemcsak a város területén, hanem szélesebb területi hatályú kooperáció valósul meg.

### **Összegzés**

A szolgáltatástervezési koncepció a szociális ellátás jelenét és jövőjét mutatja be, megalkotása és rendszeres felülvizsgálata fontos annak érdekében, hogy képet kaphassunk arról, hogyan változnak az egyes szociális ellátások, szolgáltatások köre, feltételrendszere. Fontos továbbá, hogy a különböző ellátásokat, szolgáltatásokat a jövőre vonatkozóan milyen változtatásokkal tudjuk fejleszteni az ügyfelek legjobb megelégedettségére, a magas színvonalú ellátások biztosítása érdekében.

A szociális területen történt jogszabályváltozások pedig új kihívásokat és új feladatokat adnak a fenntartók, szolgáltatók számára.

Nyíregyháza Megyei Jogú Városban a szociális és gyermekjóléti ellátórendszer jól kiépített. A folyamatosan változó struktúrában működő szolgáltatásokkal az Önkormányzat célja a lakosság részéről felmerülő szükségletek kielégítése a lehető legracionálisabb módon. Természetesen a társadalmi és gazdasági változások jelentősen befolyásolják a lehetőségeket, ugyanakkor éppen a változások következményeként megjelenő problémák jelentős részének kezelése az ellátórendszerre hárul. A kitűzött célok a város területén működő szociális szolgáltatók és intézmények, valamint az Önkormányzat együttműködése révén valósulhatnak meg.

Nyíregyháza Megyei Jogú Város Önkormányzata a kötelezően ellátandó feladatellátáson kívül több szociális szolgáltatást biztosít a lakosság részére. Több szolgáltatás esetében ellátási szerződést kötött a város területén működő egyéb fenntartókkal bizonyos szolgáltatások működtetésére. Az intézmények és szolgáltatások igénybevételét, kihasználtságát folyamatosan figyelemmel kísérve, az állandó változásban lévő társadalmi környezet és a jelentkező új igények felmérésének tükrében kívánjuk biztosítani a lakosság számára legmegfelelőbb magas színvonalú szolgáltatásokat.